



REGULAMIN ORGANIZACYJNY

**Samodzielnego Zespołu Publicznych Zakładów
Lecznictwa Otwartego Warszawa-Targówek**

Tekst jednolity

Warszawa, maj 2021

A handwritten signature in blue ink, located in the bottom right corner of the page.

Rozdział I

Postanowienia ogólne

§1

1. Regulamin organizacyjny Samodzielnego Zespołu Publicznych Zakładów Lecznictwa Otwartego Warszawa-Targówek z siedzibą w Warszawie przy ul. Tykocińskiej 34, zwany dalej Zespołem określa:
 - 1) cele i zadania Zespołu,
 - 2) rodzaj działalności leczniczej oraz zakres udzielanych świadczeń zdrowotnych,
 - 3) miejsce udzielania świadczeń zdrowotnych,
 - 4) strukturę organizacyjną Zespołu,
 - 5) organizację i zadania poszczególnych jednostek lub komórek organizacyjnych Zespołu oraz warunki współdziałania tych jednostek lub komórek,
 - 6) przebieg procesu udzielania świadczeń zdrowotnych,
 - 7) warunki współdziałania z innymi podmiotami wykonującymi działalność leczniczą,
 - 8) wysokość opłaty za udostępnianie dokumentacji medycznej,
 - 9) organizację procesu udzielania świadczeń zdrowotnych w przypadku pobierania opłat,
 - 10) wysokość opłat za udzielane świadczenia zdrowotne inne niż finansowane ze środków publicznych,
 - 11) sposób kierowania jednostkami lub komórkami organizacyjnymi Zespołu.

Forma podmiotu

§ 2

1. Samodzielny Zespół Publicznych Zakładów Lecznictwa Otwartego Warszawa - Targówek, zwany dalej „Zespołem”, jest prowadzony w formie samodzielnego publicznego zakładu opieki zdrowotnej wpisanego do rejestru prowadzonego przez Sąd Rejonowy dla m. st. Warszawy XIII Wydział Gospodarczy Krajowego Rejestru Sądowego pod numerem 0000407897 oraz do rejestru podmiotów leczniczych prowadzonym przez Wojewodę Mazowieckiego pod numerem 000000026789.
2. Zespół działa na podstawie:
 - 1) ustawy z dnia 15 kwietnia 2011 r. o działalności leczniczej (Dz. U. 2020 poz. 295) zwanej dalej „ustawą”,

- 2) ustawy z dnia 27 sierpnia 2004 roku o świadczeniach opieki zdrowotnej finansowanych ze środków publicznych (tekst jednolity z dnia 20 lipca 2018 Dz. U. 2018 poz. 1510),
- 3) statutu Zespołu,
- 4) innych przepisów prawa.

Rozdział 2

Cele i zadania Zespołu

§ 3

1. Głównym celem funkcjonowania Zespołu jest wykonywanie działalności leczniczej polegającej na udzielaniu świadczeń zdrowotnych. Działalność lecznicza wykonywana przez Zespół może również polegać na:
 - 1) promocji zdrowia,
 - 2) realizacji zadań dydaktycznych i badawczych w powiązaniu z udzielaniem świadczeń zdrowotnych i promocją zdrowia, w tym wdrażaniem nowych technologii medycznych oraz metod leczenia.
2. Zespół może uczestniczyć w przygotowywaniu osób do wykonywania zawodu medycznego i kształceniu osób wykonujących zawód medyczny na zasadach określonych w ustawie oraz odrębnych przepisach regulujących kształcenie tych osób.
3. Zespół organizuje i udziela świadczeń zdrowotnych obejmujących działania służące zachowaniu, ratowaniu, przywracaniu lub poprawie zdrowia oraz inne działania medyczne wynikające z procesu leczenia, ustawy lub przepisów odrębnych regulujących zasady ich wykonywania.
4. Zespół realizuje zadania na rzecz bezpieczeństwa i obronności państwa, na zasadach określonych w odrębnych przepisach.
5. Zespół może podejmować współpracę z krajowymi i zagranicznymi instytucjami ochrony zdrowia w zakresie:
 - 1) kształcenia i doskonalenia kadr medycznych oraz prac badawczo – rozwojowych,
 - 2) obrotu detalicznego produktami leczniczymi – prowadzenia aptek ogólnodostępnych,
 - 3) obrotu materiałami i wyrobami medycznymi będącymi przedmiotami ortopedycznymi oraz środkami pomocniczymi – prowadzenia specjalistycznego sklepu zaopatrzenia medycznego, a w jego ramach dystrybucji wyrobów ortopedycznych oraz środków pomocniczych i rehabilitacyjnych,
 - 4) obrotu detalicznego zdrową żywnością – prowadzenia sklepu ze zdrową żywnością,
 - 5) wydawnictw,



- 6) wynajmowania i wdzierzawiania mienia Zespołu oraz w powierzonym zakresie mienia m.st. Warszawy,
 - 7) organizacji wypoczynku i zajęć usprawniających,
 - 8) przeprowadzania szkoleń i warsztatów szkoleniowych.
6. Zespół realizuje zadania centrum zdrowia psychicznego.
7. Zespół realizuje zdania z zakresu przemocy w rodzinie polegających na:
- 1) zapewnieniu osobie dotkniętej przemocą w rodzinie udzielenia pomocy w formie badania lekarskiego w celu ustalenia przyczyn i rodzaju uszkodzeń ciała związanych z użyciem przemocy w rodzinie oraz wydania zaświadczenia lekarskiego w tym przedmiocie, o którym mowa w art. 3 ust. 1 pkt. 5 ustawy z dnia 29 lipca 2005 r. o przeciwdziałaniu przemocy w rodzinie,
 - 2) pomocy, o której mowa w pkt. 1, osobie dotkniętej przemocą w rodzinie udziela się bezpłatnie, zgodnie z art. 3 ust. 1 pkt. 5 ustawy z dnia 29 lipca 2005 r. o przeciwdziałaniu przemocy w rodzinie, uwzględniając art. 16 ust. 1 pkt. 1 ustawy z dnia 27 sierpnia 2004 r. o świadczeniach opieki zdrowotnej finansowanych ze środków publicznych,
 - 3) zgodnie z art. 2 ustawy z dnia 29 lipca 2005 r. o przeciwdziałaniu przemocy w rodzinie ilekroć w tej ustawie jest mowa o:
 - a) członku rodziny – należy przez to rozumieć osobę najbliższą w rozumieniu art. 115 § 11 ustawy z dnia 6 czerwca 1997 r. – Kodeks karny, a także inną osobę wspólnie zamieszkującą lub gospodarującą,
 - b) przemocy w rodzinie – należy przez to rozumieć jednorazowe lub powtarzające się umyślne działanie lub zaniechanie naruszające prawa lub dobra osobiste osób wymienionych w pkt. 1, w szczególności narażające te osoby na niebezpieczeństwo utraty życia, zdrowia, naruszające ich godność, nietykalność cielesną, wolność, w tym seksualną, powodujące szkody na jej zdrowiu fizycznym lub psychicznym, a także wywołujące cierpienia i krzywdy moralne u osób dotkniętych przemocą,
 - 4) wzór zaświadczenia lekarskiego o przyczynach lub rodzaju uszkodzeń ciała związanych z użyciem przemocy w rodzinie, określa rozporządzenie Ministra Zdrowia z dnia 22 października 2010 r. w sprawie wzoru zaświadczenia lekarskiego o przyczynach i rodzaju uszkodzeń ciała związanych z użyciem przemocy w rodzinie. Wzór tego zaświadczenia stanowi załącznik nr 3 do niniejszego regulaminu,
 - 5) lekarze zatrudnieni w Zespole zobowiązani są do precyzyjnego wypełniania zaświadczenia, o którym mowa w ust. 4, w szczególności do wnikliwego i precyzyjnego przedstawienia opinii o stanie zdrowia osoby badanej, będącej wynikiem przeprowadzonego badania, ze

szczególnym uwzględnieniem rodzaju stwierdzonych uszkodzeń ciała oraz możliwych przyczyn i czasu ich powstania.

Rozdział 3

Rodzaj działalności leczniczej oraz zakres i miejsce udzielanych świadczeń zdrowotnych

§ 4

1. Zadaniem Zespołu jest wykonywanie działalności leczniczej w rodzaju ambulatoryjne świadczenia zdrowotne w następujących dziedzinach medycyny:
 - 1) alergologii,
 - 2) chirurgii ogólnej,
 - 3) gruźlicy i chorób płuc,
 - 4) chorób wewnętrznych,
 - 5) dermatologii i wenerologii,
 - 6) diabetologii,
 - 7) endokrynologii,
 - 8) gastroenterologii,
 - 9) geriatricy,
 - 10) kardiologii,
 - 11) kardiologii dziecięcej,
 - 12) medycyny pracy,
 - 13) medycyny rodzinnej,
 - 14) neurologii,
 - 15) okulistyki,
 - 16) ortodonty,
 - 17) ortopedii i traumatologii narządu ruchu,
 - 18) otorynolaryngologii,
 - 19) otorynolaryngologii dziecięcej,
 - 20) pielęgniarstwa długoterminowej domowej
 - 21) położnictwa i ginekologii,
 - 22) protetyki stomatologicznej,
 - 23) psychiatrii,
 - 24) radiologii i diagnostyki obrazowej,
 - 25) rehabilitacji medycznej,
 - 26) reumatologii,
 - 27) stomatologii zachowawczej z endodontją,



- 28) urologii,
- 29) zdrowia publicznego.

§ 5

1. Zespół prowadzi świadczenia zdrowotne w zakresie:
 - 1) podstawowej opieki zdrowotnej,
 - 2) świadczeń pielęgnacyjnych i opiekuńczych,
 - 3) specjalistyki ambulatoryjnej,
 - 4) rehabilitacji leczniczej,
 - 5) stomatologii,
 - 6) psychiatrii i leczenia uzależnień,
 - 7) diagnostyki medycznej,
 - 8) transportu sanitarnego,
 - 9) promocji zdrowia.
2. W zakresie udzielania świadczeń zdrowotnych, Zespół zapewnia swoim pacjentom, odpowiednio do ich stanu zdrowia:
 - 1) badania i porady lekarskie,
 - 2) leczenie,
 - 3) badania i terapię psychologiczną,
 - 4) rehabilitację leczniczą,
 - 5) opiekę nad kobietą ciężarną i jej płodem, porodem, położeniem oraz nad noworodkiem,
 - 6) opiekę nad zdrowym dzieckiem,
 - 7) badania diagnostyczne, w tym analitykę medyczną,
 - 8) pielęgnację chorych,
 - 9) pielęgnację niepełnosprawnych i opiekę nad nimi,
 - 10) orzekanie i opiniowanie o stanie zdrowia,
 - 11) transport sanitarny,
 - 12) świadczenia z zakresu stomatologii,
 - 13) opiekę pielęgniarstwa długoterminową,
 - 14) opiekę paliatywną,
 - 15) opiekę pielęgniarstwa w zakładach nauczania,
 - 16) organizacja i nadzorowanie programów promocji zdrowia,
 - 17) świadczenia z zakresu medycyny pracy,
 - 18) zapobieganie powstawaniu urazów i chorób poprzez działania: profilaktyczne oraz szczepienia ochronne.

§ 6

1. Siedzibą Zespołu jest Warszawa, ul. Tykocińska 34.
2. Świadczenia zdrowotne udzielane są w jednostkach i komórkach organizacyjnych Zespołu.
3. Obszarem działania Zespołu jest cały kraj.

Rozdział 4

Struktura organizacyjna Zespołu

§ 7

1. Zespół stanowi jedno przedsiębiorstwo w rozumieniu ustawy.
2. W skład Zespołu wchodzi:
 - 1) jednostki i komórki organizacyjne działalności podstawowej;
 - 2) jednostki i komórki organizacyjne działalności pomocniczej (administracyjnej, organizacyjnej, technicznej i inne).
3. Schemat organizacji wewnętrznej Zespołu stanowi załącznik nr 1 do niniejszego regulaminu.
4. Jednostkami i komórkami organizacyjnymi, o których mowa w ust. 2 pkt.1 są:
 - 1) Przychodnia Rehabilitacyjna dla Dzieci i Młodzieży w Warszawie przy ul. Balkonowej 4:
 - poradnia rehabilitacyjna dla dzieci,
 - pracownia fizjoterapii dla dzieci:
 - pracownia fizykoterapii dla dzieci,
 - pracownia kinezyterapii dla dzieci,
 - pracownia hydroterapii dla dzieci,
 - pracownia masażu leczniczego dla dzieci,
 - ośrodek rehabilitacji dziennej dla dzieci,
 - poradnia logopedyczna.
 - 2) Ośrodek Diagnostyczno-Konsultacyjny w Warszawie przy ul. Remiszewskiej 14:
 - poradnia endokrynologiczna,
 - poradnia położniczo-ginekologiczna,
 - pracownia diagnostyki obrazowej: USG,
 - poradnia rehabilitacyjna,
 - pracownia fizjoterapii:
 - pracownia fizykoterapii,
 - pracownia kinezyterapii,
 - pracownia hydroterapii,
 - pracownia masażu leczniczego.

3) Kompleks Basenów Rehabilitacyjnych w Warszawie przy ul. Balkonowej 2:

- kompleks basenów rehabilitacyjnych,
- pracownia kinezyterapii,
- pracownia kinezyterapii dla dzieci,
- pracownia hydroterapii,
- pracownia hydroterapii dla dzieci.

4) Przychodnia Rejonowo Specjalistyczna w Warszawie przy ul. Rembielińskiej 8:

- poradnia lekarza POZ dla dorosłych i dzieci,
- gabinet pielęgniarki podstawowej opieki zdrowotnej,
- gabinet położnej podstawowej opieki zdrowotnej,
- poradnia chirurgii ogólnej,
- poradnia dermatologiczna,
- poradnia neurologiczna,
- poradnia położniczo-ginekologiczna,
- poradnia urologiczna,
- poradnia zdrowia psychicznego,
- poradnia stomatologiczna,
- poradnia leczenia bólu,
- poradnia diabetologiczna,
- poradnia gruźlicy i chorób płuc dla dzieci,
- poradnia leczenia uzależnień,
- poradnia medycyny pracy.

5) Przychodnia Rejonowo Specjalistyczna w Warszawie przy ul. Łojewskiej 6:

- poradnia lekarza POZ dla dorosłych i dzieci,
- gabinet pielęgniarki podstawowej opieki zdrowotnej,
- gabinet położnej podstawowej opieki zdrowotnej,
- poradnia alergologiczna,
- poradnia kardiologiczna,
- poradnia chirurgii ogólnej,
- poradnia położniczo-ginekologiczna,
- poradnia otorynolaryngologiczna,
- poradnia reumatologiczna,
- poradnia rehabilitacyjna,
- poradnia stomatologiczna,
- poradnia ortodontyczna,

- poradnia alergologiczna dla dzieci,
- dział (pracownia) fizjoterapii:
 - dział (pracownia) fizykoterapii,
 - dział (pracownia) kinezyterapii,
 - dział (pracownia) masażu leczniczego.

6) Przychodnia Rejonowo Specjalistyczna w Warszawie przy ul. Poborzańskiej 6:

- poradnia lekarza POZ dla dorosłych i dzieci,
- poradnia chirurgii urazowo-ortopedycznej,
- poradnia okulistyczna,
- poradnia stomatologiczna,
- pracownia diagnostyki obrazowej: EKG, USG, RTG,
- poradnia gastroenterologiczna,
- gabinet pielęgniarki podstawowej opieki zdrowotnej,
- gabinet położnej podstawowej opieki zdrowotnej,
- poradnia geriatryczna,
- pracownia mammografii,
- pracownia protetyki stomatologicznej,
- pracownia endoskopii,
- poradnia pielęgniarskiej opieki długoterminowej domowej.

7) Przychodnia Internistyczno Pediatria w Warszawie przy ul. Tykocińskiej 34:

- poradnia lekarza POZ dla dorosłych i dzieci,
- poradnia stomatologiczna,
- gabinet pielęgniarki podstawowej opieki zdrowotnej,
- zespół transportu sanitarnego.

8) Przychodnia Specjalistyczna dla Dzieci i Młodzieży w Warszawie przy ul. Poborzańskiej 6:

- poradnia dermatologiczna dla dzieci,
- poradnia okulistyczna dla dzieci,
- poradnia otorynolaryngologiczna dla dzieci,
- gabinet profilaktyki zdrowotnej i pomocy przedlekarskiej w Szkole Podstawowej Specjalnej nr 99,
- gabinet profilaktyki zdrowotnej i pomocy przedlekarskiej w Szkole Podstawowej nr 380,
- gabinet profilaktyki zdrowotnej i pomocy przedlekarskiej w Szkole Podstawowej nr 379,
- gabinet profilaktyki zdrowotnej i pomocy przedlekarskiej w Szkole Podstawowej nr 378,
- gabinet profilaktyki zdrowotnej i pomocy przedlekarskiej w Szkole Podstawowej nr 28,
- gabinet profilaktyki zdrowotnej i pomocy przedlekarskiej w Szkole Podstawowej nr 52,
- gabinet profilaktyki zdrowotnej i pomocy przedlekarskiej w Liceum Ogólnokształcącym nr XL VI,
- gabinet profilaktyki zdrowotnej i pomocy przedlekarskiej w Szkole Podstawowej nr 114 z

Oddziałami Integracyjnymi,

- gabinet profilaktyki zdrowotnej i pomocy przedlekarskiej w CXXXVII Liceum Ogólnokształcącym z oddziałami dwujęzycznymi,
- gabinet profilaktyki zdrowotnej i pomocy przedlekarskiej w Szkole Podstawowej nr 42,
- gabinet profilaktyki zdrowotnej i pomocy przedlekarskiej w Szkole Podstawowej nr 298,
- gabinet profilaktyki zdrowotnej i pomocy przedlekarskiej w Szkole Podstawowej nr 285,
- gabinet profilaktyki zdrowotnej i pomocy przedlekarskiej w Szkole Podstawowej nr 84,
- gabinet profilaktyki zdrowotnej i pomocy przedlekarskiej w Ogólnokształcącej Szkole Baletowej,
- gabinet profilaktyki zdrowotnej i pomocy przedlekarskiej w Szkole Podstawowej nr 277,
- gabinet profilaktyki zdrowotnej i pomocy przedlekarskiej w Szkole Podstawowej nr 398.
- gabinet stomatologiczny w Szkole Podstawowej nr 398.

Rozdział 5

Sposób kierowania jednostkami lub komórkami organizacyjnymi Zespołu

§ 8

1. Dyrektor samodzielnie zarządza Zespołem, kieruje jego działalnością, reprezentuje na zewnątrz i jest przełożonym pracowników podmiotu leczniczego.
2. Dyrektor podejmuje decyzje dotyczące Zespołu i ponosi za nie odpowiedzialność, za wyjątkiem decyzji zastrzeżonych przepisami dla innych organów.
3. Dyrektor zarządza Zespołem bezpośrednio lub przy pomocy zastępcy.
4. Dyrektor Zespołu może część swoich kompetencji i uprawnień przenieść na innych pracowników.
5. W czasie nieobecności Dyrektora Zespołem kieruje Zastępca Dyrektora ds. Lecznictwa lub Zastępca Dyrektora ds. pracowniczych i współpracy z NFZ.

§ 9

1. Jednostki organizacyjne Zespołu podlegają bezpośrednio Zastępcy Dyrektora ds. Lecznictwa.
2. Jednostkami organizacyjnymi kierują odpowiednio:
 - 1) przychodnią – kierownik przychodni,
 - 2) ośrodkiem – kierownik ośrodka,
 - 3) poradnią – kierownik poradni,
 - 4) kompleksem basenów rehabilitacyjnych – kierownik kompleksu basenów rehabilitacyjnych,
 - 5) pracownią diagnostyki obrazowej – kierownik pracowni,
3. Dyrektorowi Zespołu bezpośrednio podlegają następujące komórki i samodzielne stanowiska:
 - 1) Zastępca Dyrektora ds. Lecznictwa

- 2) Zastępca Dyrektora ds. pracowniczych i współpracy z NFZ
- 3) Główny Księgowy
- 4) Komórka ds. zamówień publicznych
- 5) Komórka HR
- 6) Komórka ds. statystyki medycznej
- 7) Komórka ds. marketingu i promocji zdrowia,
- 8) Komórka IT
- 9) Koordynator ds. obrony cywilnej
- 10) Inspektor ds. BHP i ppoż.
- 11) Radca prawny

Rozdział 6

Organizacja i zadania poszczególnych jednostek lub komórek organizacyjnych przedsiębiorstwa zespołu oraz warunki współdziałania tych jednostek lub komórek

§ 10

1. **Przychodnią/Poradnią/Ośrodkiem** kieruje i odpowiada za jej pracę Kierownik, który podlega bezpośrednio Zastępcy Dyrektora ds. Lecznictwa.

Kierownika zastępuje zastępca kierownika lub pielęgniarka koordynująca /przełożona.

Do zadań Kierownika Przychodni/Poradni/Ośrodka należy w szczególności:

- 1) kierowanie i nadzorowanie pracy personelu,
- 2) analizowanie stanu zdrowotnego pacjentów oraz organizacji pracy i opracowywanie w tym zakresie odpowiednich wniosków przedkładanych Dyrektorowi podmiotu Zespołu,
- 3) dbanie o bieżące i dokładne prowadzenie dokumentacji chorobowej oraz o terminowe sporządzanie i przekazywanie właściwym komórkom organizacyjnym obowiązującej sprawozdawczości i statystyki,
- 4) ustalanie rozkładu zajęć pracowników oraz zastępstw w razie ich nieobecności,
- 5) zapewnienie osobom korzystającym ze świadczeń Przychodni/Poradni/Ośrodka wyczerpujących informacji, co do działalności placówki, godzin pracy lekarzy i komórek działalności podstawowej,
- 6) organizacja obsługi pacjenta w zakresie świadczeń zdrowotnych, z uwzględnieniem jej kompleksowości, sprawności i czytelności a także dostosowania do aktualnych potrzeb pacjentów i Zespołu,

- 7) nadzór nad prawidłowym prowadzeniem rejestracji pacjentów i nad poprawnością prowadzenia dokumentacji medycznej,
- 8) dbanie o utrzymanie pomieszczeń Przychodni/Poradni/Ośrodka i jej otoczenia we wzorowym porządku i czystości,
- 9) dbanie właściwe wykorzystanie sprzętu i materiału medycznego oraz wyposażenia gospodarczego,
- 10) sprawowanie kontroli i nadzór nad dyscypliną pracy podległego personelu,
- 11) nadzór nad przestrzeganiem Praw Pacjenta,
- 12) nadzór nad przestrzeganiem przepisów BHP oraz zabezpieczeniem ppoż. i właściwym zabezpieczeniem mienia Przychodni/Poradni/Ośrodka,
- 13) współdziałanie z instytucjami, których działanie łączy się z szerzeniem oświaty zdrowotnej oraz prowadzenie prac oświatowo-zdrowotnych na terenie Przychodni/ Poradni/Ośrodka,
- 14) wnikliwe analizowanie wpływających skarg i wniosków dotyczących: działalności Przychodni / Poradni / Ośrodka oraz przedkładanie Dyrekcji wniosków zmierzających do zmniejszenia ilości skarg,
- 15) realizowanie innych poleceń przełożonych związanych z prowadzoną działalnością nieujętych powyżej.

2. Kompleksem Basenów Rehabilitacyjnych kieruje i odpowiada za jego pracę Kierownik, który podlega bezpośrednio Zastępcy Dyrektora ds. Lecznictwa.

Do zadań Kierownika Kompleksu Basenów Rehabilitacyjnych należy w szczególności:

- 1) kierowanie i nadzorowanie pracy personelu,
- 2) przygotowanie okresowych zestawień finansowych i merytorycznych,
- 3) ustalanie rozkładu zajęć pracowników oraz zastępstw w razie ich nieobecności,
- 4) zapewnienie osobom korzystającym z kompleksu basenów rehabilitacyjnych wyczerpujących informacji, co do zakresu działalności placówki,
- 5) dbanie o sprawną i właściwą obsługę osób korzystających z usług kompleksu basenów rehabilitacyjnych,
- 6) dbanie o utrzymanie pomieszczeń kompleksu basenów rehabilitacyjnych i jego otoczenia we wzorowym porządku i czystości,
- 7) dbanie o właściwe wykorzystanie sprzętu i wyposażenia gospodarczego,
- 8) sprawowanie kontroli i nadzór nad dyscypliną pracy podległego personelu,
- 9) nadzór nad przestrzeganiem przepisów BHP oraz zabezpieczeniem ppoż. i właściwym zabezpieczeniem mienia,

- 10) współdziałanie z instytucjami, których działanie łączy się z szerzeniem oświaty zdrowotnej oraz prowadzenie prac oświatowo-zdrowotnych na terenie kompleksu basenów rehabilitacyjnych,
- 11) wnikliwe analizowanie wpływających skarg i wniosków dotyczących działalności Kompleksu Basenów Rehabilitacyjnych oraz przedkładanie Dyrekcji wniosków zmierzających do zmniejszenia ilości skarg,
- 12) nadzór nad imprezami sportowymi organizowanymi na terenie obiektu,
- 13) inicjowanie nowych form usług leczniczych, rekreacyjnych i sportowych oraz pozyskiwanie kontrahentów,
- 14) realizowanie innych poleceń przełożonych związanych z prowadzoną działalnością nieujętych powyżej.

3. Pracownią diagnostyki obrazowej kieruje i odpowiada za jej pracę Kierownik, który podlega bezpośrednio Kierownikowi Przychodni.

Do zadań Kierownika Pracowni obrazowej należy w szczególności:

- 1) kierowanie i nadzorowanie pracy personelu,
- 2) przygotowanie okresowych zestawień finansowych i merytorycznych,
- 3) prowadzenie obowiązującej dokumentacji,
- 4) ustalanie rozkładu zajęć pracowników oraz zastępstw w razie ich nieobecności,
- 5) nadzorowanie prawidłowości wykonywanych w pracowni świadczeń medycznych i badań,
- 6) kontrolowanie wyników,
- 7) dbanie o wyposażenie pracowni w niezbędny sprzęt i materiały oraz sporządzanie zapotrzebowań z uwzględnieniem istotnych potrzeb,
- 8) nadzór nad przestrzeganiem przepisów BHP oraz zabezpieczeniem ppoż. i właściwym zabezpieczeniem mienia,
- 9) dbanie o utrzymanie pomieszczenia pracowni i jej otoczenia we wzorowym porządku i czystości,
- 10) realizowanie innych poleceń przełożonych związanych z prowadzoną działalnością nieujętych powyżej.

4. Pielęgniarka koordynująca/przełożona podlega bezpośrednio Kierownikowi Przychodni/ Poradni/Ośrodka.

Do zadań Pielęgniarki koordynującej/przełożonej należy w szczególności:

- a. organizowanie i kierowanie pracą podległego personelu na poszczególnych stanowiskach,

- b. analizowanie i monitorowanie zatrudnienia, obciążenie pracą, przydziału zadań,
- c. nadzorowanie, jakości świadczonych usług,
- d. monitorowanie przestrzegania wdrożonych procedur i standardów postępowania,
- e. nadzorowanie i monitorowanie procesów sterylizacji dezynfekcji oraz postępowania z odpadami medycznymi,
- f. monitorowanie warunków organizacyjno - technicznych i właściwego wyposażenia stanowisk pracy oraz zgłaszanie nieprawidłowości,
- g. organizowanie i nadzorowanie prawidłowego obiegu dokumentacji medycznej (udostępniania, przechowywania, archiwizacji),
- h. bieżące nadzorowanie sposobu prowadzenia dokumentacji,
- i. właściwe gospodarowanie przydzielonymi środkami,
- j. nadzorowanie obowiązującej sprawozdawczości, terminowe przekazywanie jej do działu statystyki,
- k. reagowanie na uwagi i skargi pacjentów, likwidowanie przyczyn,
- l. dbałość o estetykę wewnątrz i na zewnątrz przychodni,
- 1) nadzór nad przestrzeganiem przepisów BHP oraz zabezpieczeniem ppoż. i właściwym zabezpieczeniem mienia,
- 2) realizowanie innych poleceń przełożonych związanych z prowadzoną działalnością nieujętych powyżej.

5. Zastępca Dyrektora ds. Lecznictwa podlega pod względem służbowym

i merytorycznym Dyrektorowi Zespołu. Odpowiada za kompleksową opiekę medyczną, realizuje czynności związane ze sprawowaniem bezpośredniego nadzoru i kontroli w stosunku do jednostek i komórek organizacyjnych działalności medycznej i w tym zakresie odpowiada za stan organizacji udzielania świadczeń zdrowotnych, ich poziom dostępności, jakość oraz za wykorzystanie aparatury medycznej, monitorowanie kosztów, leczenia, racjonalną gospodarkę środkami medycznymi oraz za stan sanitarno-epidemiologiczny i przestrzeganie praw pacjentów w Zespole.

Do zadań Zastępcy Dyrektora ds. Lecznictwa należy w szczególności:

- 1) zapewnienie prawidłowego funkcjonowania Zespołu poprzez organizowanie działalności zapobiegawczej, diagnostycznej i leczniczej,
- 2) organizowanie pracy leczenia podstawowej opieki zdrowotnej i leczenia ambulatoryjnego poprzez:
 - określenie liczby, struktury i poziomu kwalifikacji stanowisk pracy pionu lekarskiego,

- określanie ilości, zakresu i możliwości udzielania świadczeń opieki zdrowotnej finansowanych ze środków publicznych, na podstawie umów z NFZ oraz z innymi płatnikami,
 - planowanie obsad podległego personelu,
 - ustalanie harmonogramów czasu pracy podległego personelu,
 - ustalanie zakresów obowiązków, odpowiedzialności i uprawnień dla każdego stanowiska pracy,
 - koordynowanie i nadzorowanie, wspólnie z Kierownikiem Przychodni/ Poradni/ Ośrodka merytorycznej pracy średniego i niższego personelu,
 - planowania remontów dotyczących poprawy warunków pracy personelu medycznego i udzielania świadczeń zdrowotnych,
 - nadzór nad zgodnym z przepisami i terminami wykonywaniem przez pracowników powierzonych i zadań i obowiązków.
- 3) czuwanie nad realizacją zadań medycznych, dokonywanie podziału pracy podległych pracowników oraz organizowanie ich pracy w sposób zapewniający pełne wykorzystanie opłacanego czasu pracy i osiągnięcie wysokiej wydajności podległych pracowników, przy należytej, jakości wykonywanej pracy,
 - 4) nadzorowanie trybu przyjmowania pacjentów w Zespole,
 - 5) czuwanie nad prawidłowym udzielaniem świadczeń zdrowotnych i realizacją procedur,
 - 6) nadzór nad jakością usług medycznych oraz organizowanie procedur kontrolnych,
 - 7) współdziałanie z Kierownikami podległych mu jednostek i komórek oraz udzielanie im pomocy organizacyjnej i merytorycznej w wykonywaniu zadań mających na celu podnoszenie poziomu oraz jakości świadczeń zdrowotnych,
 - 8) dbanie o rozszerzanie zakresu świadczeń medycznych niezbędnych dla zabezpieczenia potrzeb zdrowotnych ludności oraz zapewnienie dostępności do tych świadczeń,
 - 9) nadzorowanie sporządzania ofert do Narodowego Funduszu Zdrowia i innych płatników oraz analiz do renegocjacji zawartych kontraktów,
 - 10) czuwanie nad właściwym i terminowym rozpatrywaniem skarg i wniosków dotyczących działalności medycznej,
 - 11) współuczestniczenie w opracowywaniu standardów i procedur postępowania medycznego oraz monitorowanie ich przestrzegania,
 - 12) nadzór nad dokumentacją medyczną i sprawozdawczością zgodnie z obowiązującymi przepisami,

6. Zastępca Dyrektora do spraw pracowniczych i współpracy z NFZ podlega pod względem służbowym i merytorycznym Dyrektorowi Zespołu. Odpowiada za kompleksową obsługę spraw pracowniczych oraz kompleksową współpracę z publicznym płatnikiem.

Do zadań Zastępcy Dyrektora ds. pracowniczych i współpracy z NFZ należy w szczególności:

- 1) Zapewnienie prawidłowego funkcjonowania zespołu poprzez nadzór nad stanem osobowym zatrudnionych pracowników – w tym zakresie współpracuje z Zastępcą Dyrektora ds. Medycznych.
- 2) Przygotowanie, wdrożenie i kontrola realizacji zadań pozapłacowych programów motywacyjnych dla pracowników.
- 3) Przygotowanie, wdrożenie i kontrola realizacji procesu zatrudniania nowych pracowników Zespołu.
- 4) Przygotowanie, wdrożenie i kontrola realizacji procedur rozwiązywania umów z pracownikami.
- 5) Przygotowanie, wdrożenie i kontrola realizacji corocznych planów szkoleń.
- 6) Przygotowanie, wdrożenie i kontrola realizacji programu współpracy z innymi podmiotami medycznymi realizującymi politykę zdrowotną Miasta Stołecznego Warszawy.
- 7) Przygotowanie, wdrożenie i kontrola realizacji zadań związanych z działalnością Zakładowej Komisji Socjalnej – w tym zakresie współpracuje z Zakładowymi Organizacjami Związkowymi.
- 8) Kontrola realizacji kontraktów (umów) zawartych pomiędzy zespołem a publicznym płatnikiem (NFZ).
- 9) Kontrola realizacji umów zawartych pomiędzy zespołem, a podmiotami zewnętrznymi w związku z realizacją programów profilaktycznych.
- 10) Nadzór nad prawidłowością przebiegu procesu konkursowego (przygotowanie oferty, prawidłowe złożenie, uczestnictwo w negocjacjach, przygotowanie raportu końcowego) w związku z ogłaszanymi przez NFZ konkursami ofert - niezależnie od rodzaju świadczeń.
- 11) Reprezentowanie podmiotu w trakcie procesu kontrolnego prowadzonego w Zespole przez publicznego płatnika (NFZ) – w tym zakresie współpracuje z Zastępcą Dyrektora ds. Medycznych.
- 12) Kontrola przestrzegania standardów i procedur obowiązujących w Zespole.

7. Główny Księgowy podlega pod względem służbowym i merytorycznym Dyrektorowi Zespołu. Zastępuje go Zastępca Głównego księgowego.

Do zadań i obowiązków głównego księgowego należy w szczególności:

- 1) prowadzenie rachunkowości zgodnie z obowiązującymi przepisami i zasadami,

- 2) prowadzenie gospodarki finansowej Zespołu zgodnie z obowiązującymi przepisami i zasadami, polegającej w szczególności na:
 - wykonywaniu dyspozycji środkami finansowymi będącymi w dyspozycji Zespołu,
 - zapewnieniu pod względem finansowym prawidłowości umów zawieranych przez Zespół,
 - przestrzeganiu zasad rozliczeń pieniężnych i ochrony wartości pieniężnych,
 - zapewnieniu terminowego ściągania należności i dochodzenia roszczeń spornych oraz spłaty zobowiązań.
 - analizie wykorzystania przydzielonych środków publicznych,
 - kierowaniu działem finansowo-księgowym,
 - opracowywaniu projektów wewnętrznych przepisów z zakresu prowadzenia rachunkowości, w szczególności zakładowego planu kont,
 - zorganizowaniu sporządzania, przyjmowania, obiegu, archiwizowania i kontroli dokumentów w sposób zapewniający właściwy przebieg operacji gospodarczych,
 - sporządzaniu kalkulacji wynikowych kosztów wykonywanych zadań oraz sprawozdawczości finansowej,
 - przestrzeganiu zasad prowadzenia i rozliczania inwentaryzacji,
 - nadzorowaniu prawidłowości wystawiania, ewidencjonowania i obiegu dokumentów księgowo-finansowych,
 - nadzorowaniu całokształtu prac z zakresu rachunkowości, wykonywanych przez poszczególne jednostki i komórki organizacyjne Zespołu,
 - przygotowywaniu planów i sprawozdań finansowych,
- 3) kierowanie pracą podległych komórek organizacyjnych oraz pracowników,
- 4) Głównemu księgowemu podlegają następujące komórki organizacyjne:
 - komórka ds. Księgowości,
 - komórka ds. Płac.

7.1 Zastępca Głównego Księgowego podlega pod względem służbowym i merytorycznym Głównemu Księgowemu.

Do zadań i obowiązków Zastępcy Głównego Księgowego należy w szczególności:

- 1) prowadzenie rachunkowości zgodnie z obowiązującymi przepisami i zasadami,
- 2) prowadzenie gospodarki finansowej Zespołu zgodnie z obowiązującymi przepisami i zasadami, polegającej w szczególności na:
 - wykonywaniu dyspozycji środkami finansowymi będącymi w dyspozycji Zespołu,
 - zapewnieniu pod względem finansowym prawidłowości umów zawieranych przez Zespół,
 - przestrzeganiu zasad rozliczeń pieniężnych i ochrony wartości pieniężnych,

- zapewnieniu terminowego ściągania należności i dochodzenia roszczeń spornych oraz spłaty zobowiązań.
 - analizie wykorzystania przydzielonych środków publicznych,
 - kierowaniu działem finansowo-księgowym,
 - opracowywaniu projektów wewnętrznych przepisów z zakresu prowadzenia rachunkowości, w szczególności zakładowego planu kont,
 - zorganizowaniu sporządzania, przyjmowania, obiegu, archiwizowania i kontroli dokumentów w sposób zapewniający właściwy przebieg operacji gospodarczych,
 - sporządzaniu kalkulacji wynikowych kosztów wykonywanych zadań oraz sprawozdawczości finansowej,
 - przestrzeganiu zasad prowadzenia i rozliczania inwentaryzacji,
 - nadzorowaniu prawidłowości wystawiania, ewidencjonowania i obiegu dokumentów księgowo-finansowych,
 - nadzorowaniu całokształtu prac z zakresu rachunkowości, wykonywanych przez poszczególne jednostki i komórki organizacyjne Zespołu,
 - przygotowywaniu planów i sprawozdań finansowych,
- 3) zastępowanie Głównego Księgowego podczas jego nieobecności.

7.2 Do zadań **komórki ds. Księgowości** należy:

- prowadzenie księgowej ewidencji operacji gospodarczych dotyczących Zespołu,
- rozliczanie pracowników z pobranych zaliczek,
- rozliczanie z powierzonego mienia Zespołu osób materialnie za nie odpowiedzialnych,
- dokonywanie operacji rozliczeniowych z dostawcami i odbiorcami,
- dokonywanie operacji rozliczeniowych w zakresie podatków i składek ZUS,
- sporządzanie sprawozdawczości zgodnie z zasadami ustalonymi obowiązującymi przepisami,
- sporządzanie analiz kosztów Zespołu,
- organizacja i prowadzenie kontroli wewnętrznych,
- prowadzenie ewidencji składników majątkowych wraz z naliczaniem aktualizacji i amortyzacji środków trwałych,
- prowadzenie i rozliczanie inwentaryzacji,
- przeprowadzanie czynności kasacji sprzętu.
- prowadzenie operacji kasowych dotyczących Zespołu,
- dokonywanie operacji wpłat i wypłat gotówkowych.

7.3 Do zadań **komórki ds. Płac** należy:

- sporządzanie listy płac,
- sporządzanie list płatniczych dotyczących zasiłków,
- naliczanie odpraw pracownikom odchodzącym na renty i emerytury,
- wystawianie zaświadczeń o zarobkach na wniosek pracownika,
- dokonywanie rozliczeń z ZUS.

8. Komórka ds. Zamówień Publicznych podlega bezpośrednio Dyrektorowi Zespołu.

Do zadań komórki ds. zamówień publicznych należy w szczególności:

- 1) ustalanie potrzeb w zakresie wyposażenia Zespołu w aparaturę i sprzęt medyczny oraz aparaturę i sprzęt niemedyczny,
- 2) opracowywanie rocznych planów asortymentowych zaopatrzenia Zespołu w zakresie dostaw, usług i robót budowlanych oraz planu zamówień publicznych,
- 3) prowadzenie całości spraw związanych z postępowaniem o udzielenie zamówień publicznych, niezastrzeżonych dla komisji przetargowych,
- 4) opracowywanie projektów decyzji o powołaniu komisji przetargowej, wraz z propozycją składu,
- 5) prowadzenie spraw związanych z organizacją i przeprowadzaniem przetargów cywilnych, z wyłączeniem przetargów zleconych przez Dyrektora innym komórkom organizacyjnym,
- 6) opracowywanie projektów i wzorów umów oraz innych dokumentów do przeprowadzanych postępowań o udzielenie zamówień publicznych,
- 7) weryfikacja dokumentacji przetargowej pod kątem formalnym i prawnym,
- 8) archiwizacja i prowadzenie zbioru dokumentów dotyczących zakończonych postępowań,
- 9) wykonywanie analiz sytuacji rynkowej w obszarach udzielanych zamówień publicznych.

9. Komórka HR podlega bezpośrednio Dyrektorowi Zespołu.

Do zadań komórki HR należy zarządzanie zasobami ludzkimi Zespołu, a w szczególności:

- 1) opracowanie strategii rozwoju pracowników w kontekście rozwoju Zespołu,
- 2) pozyskiwanie i nawiązywanie kontaktów z potencjalnymi pracownikami na poszukiwanych stanowiskach pracy,
- 3) prowadzenie lub współuczestniczenie w rozmowach kwalifikacyjnych,
- 4) przygotowanie i przeprowadzanie szkoleń pracowników,
- 5) przygotowanie i prowadzenie procesów motywacyjnych (płacowych i pozapłacowych) skierowanych do pracowników Zespołu,
- 6) oceny okresowe pracowników przy współpracy z kierownikami jednostek organizacyjnych,
- 7) egzekwowanie realizacji obowiązków pracowniczych zgodnie z polityką rozwoju Zespołu,
- 8) wykonywanie zadań dotyczących nawiązywania i rozwiązywania oraz zmian stosunku pracy pracowników zatrudnionych w Zespole,

- 9) wykonywanie zadań związanych z procesem świadczenia pracy przez pracowników Zespołu we współpracy z Komórką ds. Płac,
- 10) realizacja zadań ustawowych i współpraca z podmiotami zewnętrznymi w zakresie kreowania pozytywnego wizerunku Zespołu,
- 11) przygotowywanie decyzji personalnych w zakresie wynikającym z kompetencji Dyrektora.

10. Komórka ds. Statystyki Medycznej podlega bezpośrednio Dyrektorowi Zespołu. Do zadań komórki ds. statystyki medycznej należy w szczególności:

- 1) nadzorowanie i wprowadzanie zmian do rejestrów związanych z działalnością Zespołu,
- 2) obsługa systemów informatycznych NFZ,
- 3) przekazywanie danych i wystawianie faktur do NFZ zgodnie z obowiązującymi terminami,
- 4) gromadzenie danych do ofert na świadczenia zdrowotne składanych do NFZ,
- 5) współpraca z NFZ w sprawach organizacyjnych i formalno-prawnych związanych z kontraktowaniem świadczeń zdrowotnych,
- 6) przygotowywanie materiałów do renegotjacji kontraktów,
- 7) udział w sporządzaniu ofert do NFZ,
- 8) monitorowanie prowadzonej przez jednostki sprawozdawczości usług medycznych,
- 9) sprawozdawczość i analiza statystyczna działalności podstawowej Zespołu,
- 10) obsługa merytoryczna i administracyjna spotkań Rady Społecznej,
- 11) realizowanie innych poleceń przełożonych związanych z prowadzoną działalnością nieujętych powyżej.

11. Komórka ds. Marketingu i Promocji Zdrowia podlega bezpośrednio Dyrektorowi Zespołu. Do zadań komórki ds. marketingu i promocji zdrowia należy w szczególności:

- 1) współpraca z innymi komórkami Zespołu a w szczególności z Kierownikami Przychodni, Ośrodka oraz Kierownikiem Kompleksu Basenów Rehabilitacyjnych w celu optymalizacji wykorzystania zasobów i organizacji działań promujących produkty i usługi oferowane przez poszczególne jednostki,
- 2) analiza rynku usług medycznych w celu stałego podnoszenia konkurencyjności Zespołu pod względem jakości i zakresu oferowanych usług,
- 3) współpraca z Kierownikami Przychodni, Ośrodka i Kompleksu Basenów Rehabilitacyjnych w celu opracowywania materiałów oraz przygotowywania ofert z zakresu programów zdrowotnych,
- 4) kreowanie nowych programów i projektów poszerzających zakres usług oferowanych przez Zespół,

- 5) opracowywanie, wdrażanie i monitoring strategii promocji zdrowia realizowanych przez Zespół,
- 6) analiza działalności w zakresie usług wolnorynkowych w poszczególnych jednostkach Zespołu,
- 7) pozyskiwanie środków finansowych w ramach dodatkowych ubezpieczeń zdrowotnych,
- 8) realizowanie komunikacji marketingowej wewnątrz i na zewnątrz Zespołu.

12. Komórka IT podlega bezpośrednio Dyrektorowi Zespołu.

Do zadań komórki IT należy w szczególności:

- 1) Administrowanie siecią komputerową na terenie SZPZLO W-T.
- 2) Planowanie, rozbudowa i modernizacja sieci komputerowej.
- 3) Nadzór, projektowanie i bieżące zarządzanie strukturą nazw domen, serwerów, komputerów, tablicą adresów w sieci komputerowej.
- 4) Administrowanie systemami informatycznymi SZPZLO Warszawa-Targówek.
- 5) Ewidencja użytkowników i kontrola ich dostępu do zasobów sieciowych i w systemach informatycznych.
- 6) Konserwacja i aktualizacja konfiguracji aktywnych urządzeń sieciowych.
- 7) Archiwizacja ważniejszych danych gromadzonych w systemach informatycznych oraz nadzór na systemem automatycznego backup'owania danych.
- 8) Nadzór nad prawidłowym działaniem oprogramowania użytkowego w SZPZLO.
- 9) Instalowanie i przeinstalowywanie oprogramowania użytkowego oraz sterowników sprzętu komputerowego.
- 10) Prowadzenie szkoleń pracowników SZPZLO W-T w zakresie pracy w sieci komputerowej, bezpieczeństwa danych, korzystania z Internetu, obsługi systemu medycznego.
- 11) Wykonywanie napraw sprzętu komputerowego oraz oprogramowania będącego własnością SZPZLO W-T.
- 12) Udział w postępowaniach przetargowych dotyczących informatyki.

13. Koordynator ds. Obrony Cywilnej podlega bezpośrednio Dyrektorowi Zespołu.

Do zadań koordynatora ds. obrony cywilnej należy w szczególności:

- 1) opracowywanie i utrzymanie w stałej aktualności dokumentacji dotyczącej spraw obronnych w wymaganym przez Biuro Polityki Zdrowotnej Urzędu m. st. Warszawy zakresie, na czas pokoju i wojny,
- 2) opracowywanie analiz i sprawozdań z wykonania zadań obronnych,
- 3) szkolenie obronne kadry kierowniczej i pracowników Zespołu,

- 4) współdziałanie z Biurem Polityki Zdrowotnej m. st. Warszawy w zakresie realizacji zadań obronnych i zarządzania kryzysowego,
- 5) opracowywanie planów i realizacja szkoleń dotyczących ewakuacji medycznej Zespołu i postępowania na wypadek powstania zagrożeń.

14. Inspektor ds. BHP i ppoż. podlega bezpośrednio Dyrektorowi Zespołu.

Do zadań inspektora ds. BHP i ppoż. należy w szczególności:

- 1) Przeprowadzanie doraźnych kontroli stanu bezpieczeństwa pożarowego w obiektach Zespołu, wydawanie doraźnych zaleceń lub zarządzeń w sprawie poprawy bezpieczeństwa pożarowego w zakresie ustalonych uprawnień,
- 2) kontrola wyposażenia i rozmieszczenia sprzętu przeciwpożarowego, jego legalizacji,
- 3) kontrola nad systematycznym konserwowaniem sprzętu i urządzeń ppoż. oraz środków alarmowych,
- 4) kontrola aktualizacji szkoleń z zakresu ppoż. wszystkich pracowników Zespołu,
- 5) zgłaszanie Dyrektorowi Zespołu i jego Zastępcy potrzeb i wniosków w zakresie ochrony przeciwpożarowej,
- 6) dokonywanie okresowych kontroli ocen, analiz stanu bezpieczeństwa i higieny pracy w Zespole oraz ocen przyczyn wypadków przy pracy i chorób zawodowych,
- 7) merytoryczna ocena przydatności kupowanej odzieży ochronnej, sprzętu ochrony osobistej, urządzeń sanitarnych i sprzętu zapewniającego higienę pracy,
- 8) opracowywanie projektów dotyczących warunków i norm wyposażenia pracowników w odzież ochronną i roboczą oraz sprzęt ochrony osobistej,
- 9) udział w odbiorach modernizowanych i nowobudowanych pomieszczeń.

15. Radca prawny podlega pod względem służbowym i merytorycznym Dyrektorowi Zespołu.

Do zadań Radcy prawnego należy w szczególności:

- 1) udzielanie na piśmie lub ustnie porad i konsultacji prawnych na wniosek Dyrektora lub kierowników jednostek i komórek organizacyjnych,
- 2) sporządzanie na piśmie opinii prawnych dotyczących projektów umów,
- 3) sporządzanie na piśmie opinii prawnych dotyczących zawarcia ugody w sprawach majątkowych,
- 4) sporządzanie na piśmie opinii prawnych dotyczących regulaminów wewnętrznych,
- 5) opracowywanie pozwów, pism procesowych, pism w postępowaniu administracyjnym,

- 6) prowadzenie repertorium spraw sądowych i innych toczących się przed organami administracji rządowej i samorządowej,
- 7) współtworzenie dokumentów wewnętrznych – regulaminów,
- 8) występowanie w imieniu Zespołu w postępowaniu sądowym oraz w postępowaniu przed organami administracji rządowej i samorządowej,
- 9) uczestniczenie na wniosek Dyrektora lub jego Zastępcy, w rozmowach lub negocjacjach z kontrahentami.

16. Składnica akt podlega bezpośrednio Dyrektorowi Zespołu. Składnica akt zapewnia pełny nadzór nad całością spraw dotyczących gromadzenia, przechowywania, ewidencjonowania i brakowania dokumentacji pochodzącej z działalności SZPZLO Warszawa-Targówek. Do zadań składnicy akt należy w szczególności:

- 1) współpraca z komórkami organizacyjnymi szkoły w zakresie przygotowania akt do przekazania do składnicy,
- 2) przyjmowanie dokumentów z komórek organizacyjnych,
- 3) przechowywanie i zabezpieczanie przyjętej dokumentacji oraz prowadzenie pełnej ewidencji,
- 4) przeprowadzanie corocznych przeglądów dokumentacji pod kątem zabiegów konserwacyjnych,
- 5) udostępnianie dokumentacji,
- 6) inicjowanie brakowania akt kat. B, udział w komisyjnej ocenie dokumentacji niearchiwalnej, współpraca z właściwym terytorialnie archiwum państwowym w zakresie uzyskania zgody na brakowanie, nadzór nad fizycznym zniszczeniem brakowanych akt.
- 7) sporządzanie corocznego sprawozdania z zakresu:
 - ilości przejętych akt,
 - ilości akt przekazanych na makulaturę.

§ 11

Wewnętrzna współpraca jednostek i komórek organizacyjnych Zespołu:

- 1) jednostki i komórki organizacyjne odpowiadają za właściwe merytoryczne załatwianie spraw zgodne z ustalonym zakresem działania tych jednostek i komórek lub zgodnie z dekreacją przełożonego,
- 2) w przypadkach konieczności uzyskania opinii innych jednostek lub komórek organizacyjnych, kierownik jednostki wiodącej współdziała z kierownikami jednostek lub komórek stosownie do potrzeb,

- 3) sprawy zadekretowane do dwóch lub więcej jednostek lub komórek organizacyjnych są załatwiane przez jednostkę wiodącą,
- 4) w przypadku rozbieżności w opiniach jednostek lub komórek organizacyjnych decyzję podejmuje Dyrektor Zespołu,
- 5) wszelką korespondencję zewnętrzną podpisuje Dyrektor Zespołu lub osoba przez niego upoważniona.

Rozdział 7

Warunki współdziałania z innymi podmiotami wykonującymi działalność leczniczą

§ 12

1. Zespół w procesie udzielania świadczeń zdrowotnych może współdziałać z innymi podmiotami wykonującymi działalność leczniczą.
2. Współdziałanie, o którym mowa w ust. 1, może polegać w szczególności na:
 - 1) udzielaniu konsultacji specjalistycznych,
 - 2) kierowaniu pacjentów na:
 - a) konsultacje specjalistyczne,
 - b) leczenie stacjonarne i całodobowe,
 - c) leczenie ambulatoryjne, w tym badania diagnostyczne,
 - d) leczenie uzdrowiskowe.
3. Lekarz ubezpieczenia zdrowotnego, w tym lekarz POZ, kierując pacjenta do lekarza specjalisty lub leczenia szpitalnego, dołącza do skierowania:
 - wyniki badań diagnostycznych i przeprowadzonych konsultacji, będące w jego posiadaniu umożliwiające postawienie wstępnego rozpoznania stanowiącego przyczynę skierowania,
 - istotne informacje o dotychczasowym leczeniu.
4. W przypadku stwierdzenia braku możliwości dalszej opieki w danej poradni specjalistycznej, po uzasadnieniu w dokumentacji medycznej lekarz ubezpieczenia zdrowotnego kieruje pacjenta do poradni specjalistycznej, w tym o tej samej specjalności, uwzględniając wyniki badań diagnostycznych i przeprowadzonych konsultacji wyniki badań diagnostycznych i przeprowadzonych konsultacji oraz istotne informacje o dotychczasowym leczeniu specjalistycznym i szpitalnym, a także o zastosowanym leczeniu.
5. Lekarz specjalista leczący pacjenta w poradni specjalistycznej zobowiązany jest do pisemnego informowania lekarza kierującego i lekarza podstawowej opieki zdrowotnej o rozpoznaniu,



sposobie leczenia, rokowaniu, ordynowanych lekach, w tym okresie ich stosowania i dawkowania oraz wyznaczonych wizytach kontrolnych.

6. Lekarz podstawowej opieki zdrowotnej może kontynuować leczenie farmakologiczne pacjenta zastosowane przez lekarza w poradni specjalistycznej, jeżeli posiada ww. pisemną informację.
7. W przypadku, gdy pacjent objęty leczeniem specjalistycznym wymaga wykonywania badań kontrolnych, pozostających w związku z prowadzonym leczeniem, skierowanie na te badania wydaje lekarz specjalista.
8. Lekarz ubezpieczenia zdrowotnego w przypadku stwierdzenia wskazań do hospitalizacji, wystawia skierowanie do leczenia szpitalnego.
9. W celu zapewnienia kompleksowej opieki medycznej, Zespół zawarł umowy na realizację badań diagnostycznych, których nie może zapewnić we własnym zakresie.
10. Szczegółowe zasady współpracy w zakresie diagnostyki, leczenia i konsultacji pacjentów w Zespole określają procedury i zawarte umowy.

Rozdział 8

Przebieg procesu udzielania świadczeń zdrowotnych

§ 13

1. Świadczenia zdrowotne realizowane w Zespole udzielane są z zachowaniem należytej staranności, zgodnie ze wskazaniami aktualnej wiedzy medycznej, dostępnymi metodami i środkami zapobiegania, rozpoznawania i leczenia chorób oraz zgodnie z zasadami etyki zawodowej.
2. Świadczenia udzielane są wyłącznie przez osoby wykonujące zawód medyczny oraz spełniające wymagania zdrowotne określone w odrębnych przepisach, w pomieszczeniach lub urządzeniach odpowiadających wymaganiom odpowiednim do rodzaju wykonywanej działalności leczniczej oraz zakresu udzielanych świadczeń zdrowotnych.

§ 14

1. Zespół udziela nieodpłatnych świadczeń zdrowotnych osobom ubezpieczonym przez instytucje ubezpieczenia zdrowotnego oraz świadczeń odpłatnych osobom nieubezpieczonym.
2. Świadczenia z zakresu podstawowej opieki zdrowotnej udzielane są osobom zapisanym na listę lekarza danej Przychodni.
3. Świadczenia z zakresu specjalistycznej opieki zdrowotnej udzielane są ubezpieczonym na podstawie skierowania lekarza ubezpieczenia zdrowotnego.
4. Skierowanie, o którym mowa w ust. 3, nie jest wymagane do świadczeń:

- a) ginekologa i położnika,
 - b) stomatologa,
 - c) wenerologa,
 - d) onkologa,
 - e) psychiatry,
 - f) dla osób chorych na gruźlicę,
 - g) dla osób zakażonych wirusem HIV,
 - h) dla inwalidów wojennych i wojskowych, osób represjonowanych oraz kombatantów, działaczy opozycji antykomunistycznej oraz osób represjonowanych z powodów politycznych,
 - i) dla cywilnych niewidomych ofiar działań wojennych,
 - j) w zakresie leczenia uzależnień:
 - dla osób zgłaszających się z powodu uzależnienia,
 - dla osób zgłaszających się z powodu współuzależnienia osób spokrewnionych lub niespokrewnionych z osobą uzależnioną, wspólnie z nią zamieszkujących i gospodarujących, oraz osób, których stan psychiczny powstał na skutek pozostawania w związku emocjonalnym z osobą uzależnioną,
 - k) dla uprawnionego żołnierza lub pracownika, w zakresie leczenia urazów lub chorób nabytych podczas wykonywania zadań poza granicami państwa,
 - l) dla weterana poszkodowanego, w zakresie leczenia urazów lub chorób nabytych podczas wykonywania zadań poza granicami państwa,
 - m) dla osób posiadających zaświadczenie, o którym mowa w art. 47 ust. 1a.
5. Rejestracja pacjentów odbywa się przez infolinię oraz w każdej jednostce Zespołu na podstawie zgłoszenia osobistego, telefonicznego lub za pośrednictwem osoby trzeciej.
 6. Świadczenia zdrowotne udzielane są w dniach i godzinach pracy poszczególnych komórek organizacyjnych Zespołu.
 7. Zespół zapewnia pacjentom wykonanie niezbędnych badań diagnostycznych.
 8. Badania diagnostyczne wykonywane są na podstawie skierowania wystawionego przez lekarza ubezpieczenia zdrowotnego.
 9. Lekarz wystawiający pacjentowi skierowanie na badanie ma obowiązek wskazać miejsce wykonania badania.
 10. W przypadku braku potwierdzenia ubezpieczenia przez EWUŚ, każdy pacjent jest obowiązany przedstawić dokument uprawniający do korzystania ze świadczeń zdrowotnych w ramach ubezpieczenia zdrowotnego lub podpisać stosowne oświadczenie.

11. W przypadku pacjenta nieubezpieczonego świadczenia zdrowotne udzielane są odpłatnie zgodnie z cennikiem Zespołu.
12. W przypadku, gdy pacjent nie może się zgłosić na świadczenie zdrowotne w wyznaczonym terminie, powinien powiadomić o tym jednostkę Zespołu.
13. Zespół udziela nieodpłatnych świadczeń w zakresie przemocy w rodzinie:
 - 1) osoba dotknięta przemocą w rodzinie, zgłaszająca się do Zespołu z zamiarem przeprowadzenia wobec niej badania lekarskiego w celu ustalenia przyczyn i rodzaju uszkodzeń ciała związanych z użyciem przemocy w rodzinie oraz wydania zaświadczenia lekarskiego w tym przedmiocie bezzwłocznie kierowana jest do właściwego lekarza,
 - 2) przebieg procesu realizacji zadania, o którym mowa w pkt. 1, koordynuje wyznaczony wcześniej lekarz,
 - 3) lekarz po przeprowadzeniu odpowiedniego badania, bezzwłocznie wydaje zaświadczenie, o którym mowa w pkt. 1, a następnie przekazuje je osobie dotkniętej przemocą (lub osobie przez nią upoważnionej).
14. Pacjent przebywający na terenie placówki wchodzącej w skład Zespołu ma obowiązek przestrzegać:
 - regulaminu organizacyjnego Zespołu,
 - rozkładu dnia obowiązującego w danej placówce Zespołu,
 - zasad korzystania z urządzeń i powierzonego mienia,
 - zasad bezpieczeństwa przeciwpożarowego,
 - bezwzględnego zakazu spożywania alkoholu i palenia tytoniu,
 - zaleceń personelu medycznego,
 - przestrzegania zasad higieny osobistej,
 - poszanowania praw pozostałych pacjentów zespołu do poddawania się procesom terapeutycznym w warunkach ciszy, spokoju i komfortu psychicznego,
 - zasad poprawnych relacji międzyludzkich w stosunku do personelu Zespołu, pozostałych pacjentów i odwiedzających.
15. Dyrektor Zespołu lub upoważniony przez niego pracownik, przyjmuje skargi i wnioski pracowników, pacjentów oraz innych zainteresowanych osób, w wyznaczonych dniach i godzinach.

Rozdział 9

Wysokość opłaty za udostępnienie dokumentacji medycznej

§ 15

Dokumentacja medyczna jest udostępniana:

- 1) do wglądu, w tym także do baz danych w zakresie ochrony zdrowia, w miejscu udzielania świadczeń zdrowotnych, z wyłączeniem medycznych czynności ratunkowych, albo w siedzibie podmiotu udzielającego świadczeń zdrowotnych, z zapewnieniem pacjentowi lub innym uprawnionym organom lub podmiotom możliwości sporządzenia notatek lub zdjęć;
- 2) przez sporządzenie jej wyciągu, odpisu, kopii lub wydruku;
- 3) przez wydanie oryginału za potwierdzeniem odbioru i z zastrzeżeniem zwrotu po wykorzystaniu, na żądanie organów władzy publicznej albo sądów powszechnych, a także w przypadku, gdy zwłoka w wydaniu dokumentacji mogłaby spowodować zagrożenie życia lub zdrowia pacjenta;
- 4) za pośrednictwem środków komunikacji elektronicznej;
- 5) na informatycznym nośniku danych.

§ 16

1. Za udostępnienie dokumentacji medycznej poprzez sporządzenie jej wyciągów, odpisów lub kopii, Zespół pobiera opłatę za wyjątkiem udostępniania dokumentacji organom rentowym w przypadkach określonych w przepisach odrębnych.
2. Maksymalna wysokość opłaty za:
 - a. jedną stronę wyciągu lub odpisu dokumentacji medycznej – nie może przekraczać 0,002 przeciętnego wynagrodzenia w poprzednim kwartale, począwszy od pierwszego dnia następnego miesiąca po ogłoszeniu przez Prezesa Głównego Urzędu Statystycznego w Dzienniku Urzędowym Rzeczypospolitej Polskiej „Monitor Polski” na podstawie art. 20 pkt 2 ustawy z dnia 17 grudnia 1998 r. o emeryturach i rentach z Funduszu Ubezpieczeń Społecznych;
 - b. jedną stronę kopii albo wydruku dokumentacji medycznej – nie może przekraczać 0,0007 przeciętnego wynagrodzenia, o którym mowa w pkt a;
 - c. udostępnienie dokumentacji medycznej na informatycznym nośniku danych – nie może przekraczać 0,004 przeciętnego wynagrodzenia, o którym mowa w pkt a;
 - d. Wysokość opłat obowiązujących od dnia 1 września 2017 r. wynosi:
 - za jedną stronę wyciągu lub odpisu dokumentacji medycznej – 8,44zł
 - za jedną stronę kopii albo wydruku dokumentacji medycznej – 0,29 zł
 - za udostępnienie dokumentacji medycznej na informatycznym nośniku danych – 1,68 złi zgodnie z obowiązującymi przepisami będzie ulegała kwartalnej zmianie zgodnej z wysokością przeciętnego wynagrodzenia ogłaszanego przez Prezesa Głównego Urzędu Statystycznego w terminie określonym w ust.2 lit. a. bez konieczności zatwierdzania tych zmian w regulaminie organizacyjnym.

Rozdział 10

Organizacja procesu udzielania świadczeń zdrowotnych w przypadku pobierania opłat

§ 17

1. Zespół udziela świadczeń zdrowotnych finansowanych ze środków publicznych ubezpieczonym oraz innym osobom uprawnionym do tych świadczeń na podstawie odrębnych przepisów nieodpłatnie i za częściową odpłatnością w ramach Zespołu Przychodni Samodzielnego Zespołu Publicznych Zakładów Lecznictwa Otwartego Warszawa-Targówek oraz za całkowitą odpłatnością w ramach Centrum Zdrowia Warszawa-Targówek – nazwa skrócona MEDITA, wg cennika stanowiącego załącznik nr 2 do niniejszego regulaminu.
2. Do korzystania ze świadczeń opieki zdrowotnej finansowanych ze środków publicznych na zasadach określonych w ustawie mają prawo:
 - osoby objęte powszechnym - obowiązkowym i dobrowolnym ubezpieczeniem zdrowotnym, zwane dalej "ubezpieczonymi",
 - inne, niż ubezpieczeni, osoby posiadające obywatelstwo polskie i posiadające miejsce zamieszkania na terytorium Rzeczypospolitej Polskiej, które spełniają kryterium dochodowe, o którym mowa w art. 8 ustawy z dnia 12 marca 2004 r. o pomocy społecznej (Dz. U. 2018 poz. 1508), co, do których nie stwierdzono okoliczności, o której mowa w art. 12 tej ustawy, na zasadach i w zakresie określonych dla ubezpieczonych,
 - inne, niż wyżej wymienione, osoby posiadające obywatelstwo polskie i posiadające miejsce zamieszkania na terytorium Rzeczypospolitej Polskiej, które nie ukończyły 18. roku życia lub są w okresie ciąży, porodu i połogu.
3. Osobom nieposiadającym obywatelstwa polskiego, innym niż świadczeniobiorcy, świadczenia zdrowotne udzielane są na zasadach określonych w przepisach odrębnych i umowach międzynarodowych.
4. Wysokość opłat za świadczenia zdrowotne udzielane osobom innym niż wymienione w ust. 2 ustala Dyrektor Zespołu, uwzględniając rzeczywiste koszty udzielenia świadczenia zdrowotnego.
5. Wysokość opłat za świadczenia zdrowotne udzielane osobom nieubezpieczonym oraz innym niż wymienione w §17 pkt.2, 3 określa cennik usług wolnorynkowych ustalany przez Dyrektora Zespołu, stanowiący załącznik nr 2 do niniejszego regulaminu.

Rozdział 11

Postanowienia Końcowe

§ 18

1. Regulamin organizacyjny podmiotu leczniczego ustala Dyrektor Zespołu.
2. Zmiany niniejszego regulaminu organizacyjnego albo ustalenie nowego regulaminu organizacyjnego wymagają zatwierdzenia przez Radę Społeczną.

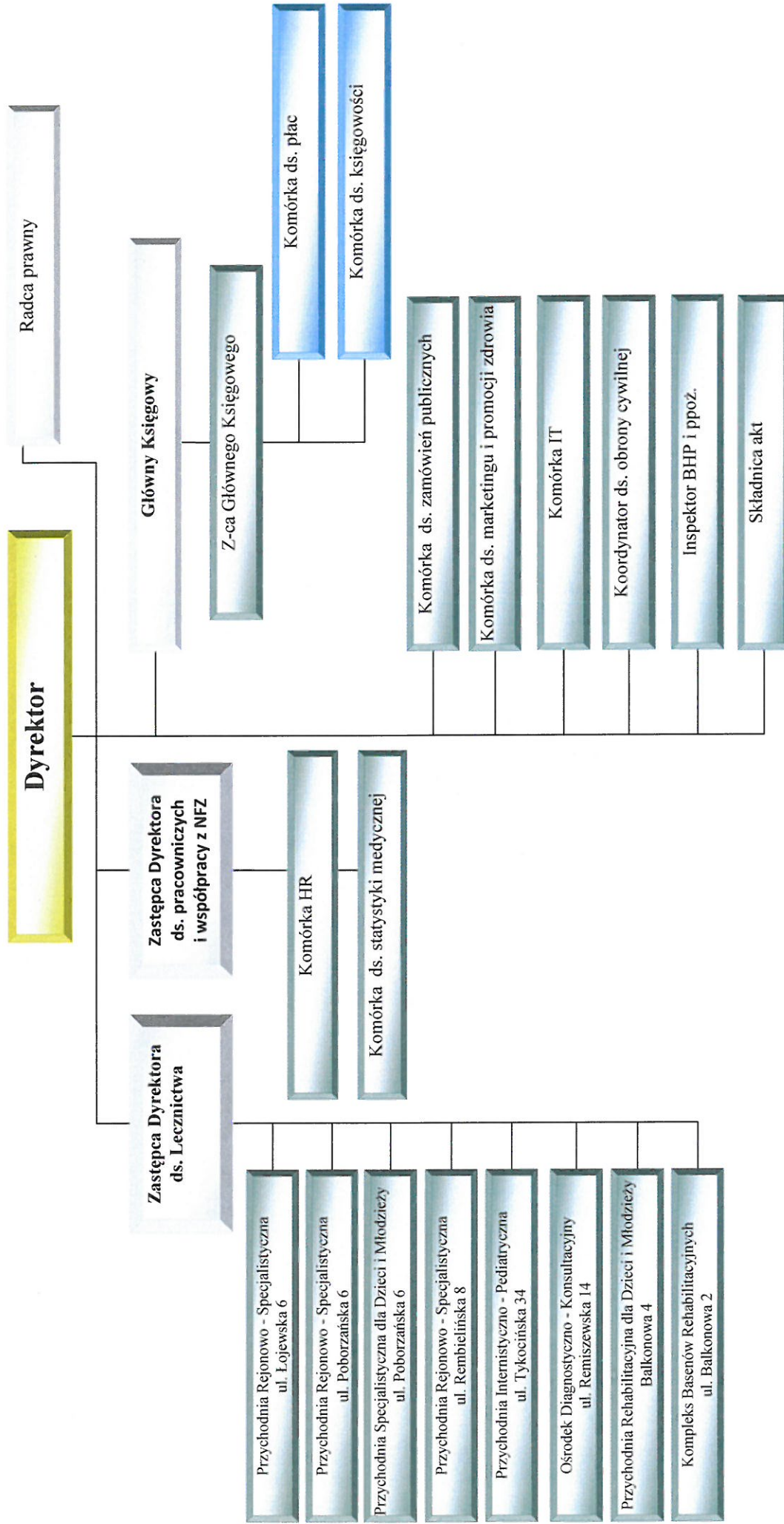
§ 19

Niniejszy Regulamin organizacyjny wchodzi w życie z dniem 21.04.2021 r.

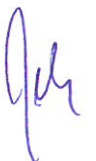

DYREKTOR
Marcin Jakubowski



SCHEMAT ORGANIZACJI WEWNĘTRZNEJ ZESPOŁU



CENNIK USŁUG WOLNORYNKOWYCH



CENNIK USŁUG LEKARSKO - PIEŁĘGNIARSKICH

| Nazwa procedury | Cena brutto |
|--|-------------|
| PORADNIA OGÓLNA | |
| Porada internisty | 160,00 zł |
| Wizyta domowa | 200,00 zł |
| Porada pediatry | 160,00 zł |
| PORADNIA „D” | |
| Porada pediatry | 120,00 zł |
| Wizyta domowa | 200,00 zł |
| Klasyfikacja do szczepień | 26,00 zł |
| Szczepienie – iniekcja podskórna | 15,00 zł |
| PORADNIA CHIRURGICZNA | |
| Porada chirurga | 180,00 zł |
| Porada chirurga naczyniowego | 180,00 zł |
| Nacięcie ropnia i opatrunek | 180,00 zł |
| Nakłucie diagnostyczne | 180,00 zł |
| Opatrunek mały | 30,00 zł |
| Opatrunek duży | 60,00 zł |
| Zszycie rany małej | 130,00 zł |
| Zszycie rany dużej | 280,00 zł |
| Usunięcie drobnej zmiany na skórze | 200,00 zł |
| Usunięcie paznokcia | 200,00 zł |
| Zdjęcie szwów | 60,00 zł |
| Odleżyny | 300,00 zł |
| PORADNIA GINEKOLOGICZNA | |
| Porada ginekologa | 160,00 zł |
| Porada lekarza + USG | 180,00 zł |
| Zdjęcie szwów | 16,00 zł |
| Cytologia | 26,00 zł |
| Badanie piersi | 16,00 zł |
| Założenie wkładki IUD | 200,00 zł |
| Wyjęcie wkładki IUD | 50,00 zł |
| PORADNIA LARYNGOLOGICZNA | |
| Porada laryngologa | 160,00 zł |
| Płukanie uszu | 16,00 zł |
| Usunięcie ciała obcego z nosa lub ucha | 21,00 zł |

| | |
|---|-----------|
| Przedmuchiwanie trąbek słuchowych | 11,00 zł |
| Pobranie wymazu z nosa lub gardła + podłoże | 11,00 zł |
| Badanie endoskopowe nosa | 81,00 zł |
| Katetyzacja trąbek słuchowych | 20,00 zł |
| Opatrunek uszny | 13,00 zł |
| Pakiet laryngologiczny - zbadaj słuch, sprawdź uszy | 190,00 zł |

PORADNIA OKULISTYCZNA

| | |
|--|-----------|
| Porada okulisty | 160,00 zł |
| Usunięcie ciała obcego | 11,00 zł |
| Komputerowe badanie wzroku | 15,00 zł |
| Dobór szkieł | 7,00 zł |
| Badanie dna oka - wziernikiem | 6,00 zł |
| Badanie dna oka - trójlustrem | 9,00 zł |
| Badanie pola widzenia | 60,00 zł |
| Pomiar ciśnienia śródocznego | 11,00 zł |
| Płukanie kanałów nosowo-łzowych | 11,00 zł |
| Gonioskopia | 10,00 zł |
| Opatrunek na oko | 13,00 zł |
| Nacięcie ropnia z drenowaniem | 11,00 zł |
| Usunięcie nieprawidłowo rosnących rzęs | 7,00 zł |
| Badanie GDx - ocena grubości włókien nerwowych siatkówki | 80,00 zł |
| Badanie OCT | 150,00 zł |
| Kapsulotomia | 290,00 zł |
| Irydotomia | 320,00 zł |

PORADNIA DERMATOLOGICZNA

| | |
|-----------------------|-----------|
| Porada dermatologa | 160,00 zł |
| Opatrunek mały | 11,00 zł |
| Opatrunek duży | 16,00 zł |
| Iniekcja dożylna | 20,00 zł |
| Iniekcja domięśniowa | 15,00 zł |
| Łyżeczowanie | 21,00 zł |
| Każda następna zmiana | 6,00 zł |

PORADNIA UROLOGICZNA

| | |
|--------------------|-----------|
| Porada urologa | 160,00 zł |
| Zakładanie cewnika | 21,00 zł |

Opł

| | |
|---------------------------------|----------|
| Zmiana cewnika | 21,00 zł |
| Płukanie pęcherza | 16,00 zł |
| Zakładanie i zmiana cystostomii | 26,00 zł |

PORADNIA ALERGOLOGICZNA

| | |
|---------------------------------|-----------|
| Porada alergologa | 160,00 zł |
| Testy skórne 10 alergenów | 100,00 zł |
| Testy skórne 1 alergen | 15,00 zł |
| Testy skórne 20 alergenów | 180,00 zł |
| Odczulanie | 41,00 zł |
| Spirometria | 50,00 zł |
| Spirometria z próbą rozkurczową | 80,00 zł |
| Oznaczenie alergodipami | 80,00 zł |

PORADNIA KARDIOLOGICZNA

| | |
|----------------------------------|-----------|
| Porada kardiologa | 160,00 zł |
| EKG z opisem | 30,00 zł |
| Echokardiografia - ECHO serca | 120,00 zł |
| Badanie ciągłe-Holter | 120,00 zł |
| Holter ciśnieniowy | 120,00 zł |
| Próba wysiłkowa (bieżnia) | 120,00 zł |
| Pomiar ciśnienia tętniczego krwi | 3,00 zł |

PORADNIA AUDIOLOGICZNA

| | |
|---------------------------|-----------|
| Porada audiologa | 160,00 zł |
| Badanie - audiogram | 40,00 zł |
| Tympanometria | 20,00 zł |
| Audiogram + tympanometria | 50,00 zł |
| Próby nadprogowe | 25,00 zł |

PORADNIA ENDOKRYNOLOGICZNA

| | |
|----------------------|-----------|
| Porada endokrynologa | 160,00 zł |
|----------------------|-----------|

PORADNIA NEUROLOGICZNA

| | |
|------------------|-----------|
| Porada neurologa | 160,00 zł |
|------------------|-----------|

PORADNIA PSYCHOLOGICZNA

| | |
|--|-----------|
| Porada psychologa | 50,00 zł |
| Porada psychoterapeuty - pierwsza wizyta | 160,00 zł |
| Porada psychoterapeuty - kontynuacja leczenia | 120,00 zł |
| Warsztat umiejętności wychowawczych dla rodziców | 900,00 zł |

Alch

PORADNIA OTOPEDYCZNA

| | |
|----------------|-----------|
| Porada otopedy | 160,00 zł |
|----------------|-----------|

PORADNIA REHABILITACYJNA

| | |
|------------------------------|-----------|
| Porada lekarza rehabilitacji | 160,00 zł |
|------------------------------|-----------|

| | |
|--|-----------|
| Porada fizjoterapeuty - wizyta diagnostyczna | 120,00 zł |
|--|-----------|

PORADNIA GASTROLOGICZNA

| | |
|-------------------|-----------|
| Porada gastrologa | 160,00 zł |
|-------------------|-----------|

| | |
|-----------------------|----------|
| Badanie - Rektoskopia | 40,00 zł |
|-----------------------|----------|

| | |
|--|----------|
| Badanie - Rektoskopia + histopatologia | 80,00 zł |
|--|----------|

| | |
|-----------------------------|-----------|
| Badanie - Videogastroskopia | 120,00 zł |
|-----------------------------|-----------|

| | |
|--|-----------|
| Badanie - Videogastroskopia + histopatologia | 220,00 zł |
|--|-----------|

ZABIEGI PIELĘGNIARSKIE W GABINECIE

| | |
|----------------------|----------|
| Iniekcja domięśniowa | 15,00 zł |
|----------------------|----------|

| | |
|------------------|----------|
| Iniekcja dożylna | 20,00 zł |
|------------------|----------|

| | |
|--------------------|----------|
| Iniekcja podskórna | 15,00 zł |
|--------------------|----------|

| | |
|-----------------------|---------|
| Pomiar ciśnienia - RR | 3,00 zł |
|-----------------------|---------|

| | |
|--------------------|---------|
| Pomiar temperatury | 2,00 zł |
|--------------------|---------|

| | |
|-----------------------------------|---------|
| Pobranie wymazu z nosa lub gardła | 9,00 zł |
|-----------------------------------|---------|

| | |
|---------------------|---------|
| Kontrola wagi ciała | 2,00 zł |
|---------------------|---------|

ZABIEGI PIELĘGNIARSKIE W DOMU PACJENTA

| | |
|----------------------|----------|
| Iniekcja domięśniowa | 20,00 zł |
|----------------------|----------|

| | |
|------------------|----------|
| Iniekcja dożylna | 25,00 zł |
|------------------|----------|

| | |
|--------------------|----------|
| Iniekcja podskórna | 20,00 zł |
|--------------------|----------|

| | |
|--------------------|----------|
| Postawienie baniek | 26,00 zł |
|--------------------|----------|

| | |
|--------------|----------|
| Wlew dożylny | 21,00 zł |
|--------------|----------|

| | |
|-----------|----------|
| Opatrunek | 21,00 zł |
|-----------|----------|

| | |
|------------------------|---------|
| Pomiar poziomu glukozy | 8,00 zł |
|------------------------|---------|

| | |
|-------|----------|
| Enema | 16,00 zł |
|-------|----------|

| | |
|--------------------|----------|
| Zakładanie cewnika | 30,00 zł |
|--------------------|----------|

| | |
|---------------|----------|
| Zdjęcie szwów | 21,00 zł |
|---------------|----------|

| | |
|-----------------|----------|
| Założenie sondy | 21,00 zł |
|-----------------|----------|

| | |
|---------------|----------|
| Pobranie krwi | 21,00 zł |
|---------------|----------|

| | |
|-----------------------|---------|
| Pomiar ciśnienia - RR | 6,00 zł |
|-----------------------|---------|

| | |
|--|----------|
| Wizyta położnej i zabiegi pielęgnacyjne przy noworodku | 50,00 zł |
|--|----------|

| | |
|----------------------------|----------|
| Wizyta domowa pielęgniarki | 50,00 zł |
|----------------------------|----------|

INNE USŁUGI

| | |
|--|-----------|
| Badanie EKG | 18,00 zł |
| Badanie EKG z opisem | 30,00 zł |
| Wystawienie zaświadczenia lekarskiego | 20,00 zł |
| Wystawienie wniosku do sanatorium | 30,00 zł |
| Wydanie obdukcji | 30,00 zł |
| Wizyta konsultacyjna, wywiad, analiza - dietetyk | 120,00 zł |
| Porada innego lekarza specjalisty | 120,00 zł |
| Porada lekarska wraz z badaniem USG | 200,00 zł |
| Wizyta domowa innego lekarza specjalisty | 200,00 zł |
| Instruktaż do ćwiczeń | 11,00 zł |
| Wizyta kontrolna - dietetyk | 50,00 zł |
| Pakiet dietetyczny | 250,00 zł |
| Plan żywieniowy 7 dni | 70,00 zł |
| Terapia par - 60 min. | 160,00 zł |
| Test grypa A/B | 45,00 zł |



CENNIK USŁUG USG

| L.p. | Nazwa procedury | Cena brutto |
|------|--|-------------|
| 1 | USG jamy brzusznej | 120,00 zł |
| 2 | USG ciąży TA/TV | 130,00 zł |
| 3 | USG jąder | 120,00 zł |
| 4 | USG piersi | 120,00 zł |
| 5 | USG narządu rodnego TA/TV | 120,00 zł |
| 6 | USG układu moczowego z zaleganiem po mikcji | 120,00 zł |
| 7 | USG tarczycy | 120,00 zł |
| 8 | USG kolana | 120,00 zł |
| 9 | USG ślinianek | 120,00 zł |
| 11 | USG - Inne | 120,00 zł |
| 12 | Biopsja aspiracyjna cienkoigłowa pod kontrolą USG: tarczyca, sutki | 200,00 zł |
| 13 | USG Doppler tętnic kończyny górnej | 140,00 zł |
| 14 | USG Doppler tętnic kończyny dolnej | 140,00 zł |
| 15 | USG Doppler żył kończyny górnej | 140,00 zł |
| 16 | USG Doppler żył kończyny dolnej | 140,00 zł |
| 17 | USG Doppler tętnic nerkowych | 140,00 zł |
| 18 | USG Doppler tętnic szyjnych | 140,00 zł |
| 19 | USG Doppler aorta | 140,00 zł |

CENNIK USŁUG RADIOLOGICZNYCH

| L.p. | Nazwa procedury | Cena brutto |
|--|----------------------------------|-------------|
| BADANIA W OBRĘBIE CZASZKI | | |
| 1. | Czaszka AP i boczne | 45,00 zł |
| 2. | Podstawa czaszki (zat. klinowa) | 30,00 zł |
| 3. | Zatoki boczne nosa | 45,00 zł |
| 4. | Nosogardło | 45,00 zł |
| 5. | Uszy (3 metody) | 50,00 zł |
| 6. | Siodełko tureckie | 45,00 zł |
| 7. | Stawy żuchwowo-skroniowe | 40,00 zł |
| 8. | Łuki jarzmowe | 45,00 zł |
| 9. | Kość nosowa | 45,00 zł |
| 10. | Żuchwa | 45,00 zł |
| 11. | Ślinianki podżuchwowe | 45,00 zł |
| 12. | Ząb | 20,00 zł |
| BADANIA W OBRĘBIE SZYI | | |
| 1. | Kręgosłup szyjny AP i boczne | 45,00 zł |
| 2. | Złącze kręgowo czaszkowe | 45,00 zł |
| 3. | Skosy kręgu szyjnego | 50,00 zł |
| 4. | Ząb obrotnika | 24,00 zł |
| 5. | Czynnościowe kręgosłupa szyjnego | 50,00 zł |
| 6. | Tarczyca | 45,00 zł |
| BADANIA W OBRĘBIE KLATKI PIERSIOWEJ | | |
| 1. | Klatka piersiowa AP | 50,00 zł |
| 2. | Zdjęcie boczne klatki piersiowej | 45,00 zł |
| 3. | Obojczyk | 45,00 zł |
| 4. | Łopatka | 45,00 zł |
| 5. | Kręgosłup piersiowy AP i boczne | 45,00 zł |
| 6. | Skosy kręgosłupa piersiowego | 45,00 zł |
| 7. | Kręgosłup TH-LS boczne | 45,00 zł |
| 8. | Kręgosłup TH-LS AP | 45,00 zł |
| 9. | Zdjęcie żeber po jednej stronie | 45,00 zł |
| 10. | Mostek AP i boczne | 45,00 zł |

| BADANIA W OBRĘBIE JAMY BRZUSZNEJ | | |
|--|---------------------------------------|----------|
| 1. | Jama brzuszna na niedrożność | 50,00 zł |
| 2. | Pęcherz moczowy | 45,00 zł |
| 3. | Zdjęcie przeglądowe jamy brzusznej | 45,00 zł |
| 4. | Kręgosłup lędźwiowo-krzyżowy | 45,00 zł |
| 5. | Skosy kręgosłupa lędźwiowo-krzyżowego | 45,00 zł |
| BADANIA W OBRĘBIE MIEDNICY | | |
| 1. | Miednica AP i boczne | 50,00 zł |
| 2. | Kość ogonowa | 45,00 zł |
| 3. | Kość krzyżowa | 45,00 zł |
| 4. | Stawy krzyżowo-biodrowe | 40,00 zł |
| 5. | Stawy biodrowe | 40,00 zł |
| 6. | Staw biodrowy osiowy | 40,00 zł |
| BADANIA W OBRĘBIE KOŃCZYNY GÓRNEJ | | |
| 1. | Staw barkowy | 40,00 zł |
| 2. | Staw barkowy osiowe | 40,00 zł |
| 3. | Kość ramieniowa | 45,00 zł |
| 4. | Kość przedramienia | 45,00 zł |
| 5. | Staw łokciowy | 40,00 zł |
| 6. | Staw nadgarstkowy | 40,00 zł |
| 7. | Kość łódeczkowata | 45,00 zł |
| 8. | Dłoń AP i boczne | 45,00 zł |
| 9. | Palec AP i boczne | 45,00 zł |
| BADANIA W OBRĘBIE KOŃCZYNY DOLNEJ | | |
| 1. | Kość udowa | 45,00 zł |
| 2. | Staw kolanowy AP i boczne | 40,00 zł |
| 3. | Kość podudzia AP i boczne | 45,00 zł |
| 4. | Staw skokowy AP i boczne | 40,00 zł |
| 5. | Stopa AP i boczne | 45,00 zł |
| 6. | Śródstopie AP i boczne | 45,00 zł |
| 7. | Kość piętowa AP i osiowe | 45,00 zł |
| 8. | Palec stopy AP i skos | 45,00 zł |
| BADANIA INNE | | |
| 1. | Zęby - Pantomogram | 60,00 zł |
| 2. | Mammografia | 80,00 zł |
| 3. | Klatka piersiowa AP dla dzieci | 45,00 zł |

Koszt wydrukowania 1 zdjęcia na specjalnej kliszy

| | | |
|----|---|----------|
| 1. | Format zdjęcia duży | 20,00 zł |
| 2. | Format zdjęcia średni | 15,00 zł |
| 3. | Format zdjęcia mały | 10,00 zł |
| 4. | Format zdjęcia dla dzieci – wszystkie formaty | 10,00 zł |



CENNIK USŁUG STOMATOLOGICZNYCH

| L.p. | Nazwa procedury | Cena brutto | |
|------|--|--------------------------|-----------|
| 1. | Porada lekarska | 30,00 zł | |
| 2. | Badanie histopatologiczne | 50,00 zł | |
| 3. | Zdjęcie szwów | 25,00 zł | |
| 4. | Suchy zębodół | 20,00 zł | |
| 5. | Pobieranie wymazów: wymaz z jamy ustnej | 50,00 zł | |
| | wymaz z języka | 30,00 zł | |
| 6. | Odbudowa korony na wkładzie koronowo-korzeniowym + wkład | 300,00 zł | |
| 7. | Scaling częściej niż 12 miesięcy | przy pełnym uzębieniu | 150,00 zł |
| | | przy jednym łuku zębowym | 100,00 zł |
| 8. | Trepanacja martwego zęba | 40,00 zł | |
| 9. | Dewitalizacja miazgi zęba | 50,00 zł | |
| 10. | Opatrunki w zębach | 50,00 zł | |
| 11. | Ekstrakcja zębów mlecznych | 50,00 zł | |
| 12. | Opracowanie i wypełnienie kanału w zębach przedtrzonowych i trzonowych dla osób powyżej 18 roku życia - I kanał | 100,00 zł | |
| 13. | Opracowanie i wypełnienie zęba materiałem chemoutwardzalnym | 80,00 zł | |
| 14. | Wypełnienie amalgamatowe | 40,00 zł | |
| 15. | Opracowanie i wypełnienie zęba materiałem światłoutwardzalnym: | | |
| | | na 1 powierzchni | 120,00 zł |
| | | na 2 powierzchniach | 150,00 zł |
| | | na 3 powierzchniach | 180,00 zł |
| | | odbudowa | 200,00 zł |
| 16. | Ekstrakcja zęba jednokorzeniowego | 120,00 zł | |
| 17. | Ekstrakcja zęba wielokorzeniowego | dwukorzeniowy | 150,00 zł |
| | | trzykorzeniowy | 180,00 zł |
| 18. | Ekstrakcja zęba przez dłutowanie | 250,00 zł | |
| 19. | Ekstrakcja zęba zatrzymanego | 300,00 zł | |
| 20. | Znieczulenie środkiem nierefundowanym przez NFZ | 30,00 zł | |
| 21. | Impregnacja zębiny zębów mlecznych | 20,00 zł | |
| 22. | Iniekcje podśluzówkowe | 15,00 zł | |
| 23. | Lakierowanie wszystkich zębów powyżej 18 r.życia | 100,00 zł | |
| 24. | Lakierowanie jednego łuku zębowego powyżej 18 r. życia | 50,00 zł | |
| 25. | Lakierowanie, zabezpieczenie jednego zęba | 10,00 zł | |
| 26. | Zabezpieczenie bruzd lakiem szczelinowym powyżej 7 roku życia | 50,00 zł | |
| 27. | Estyropacja miazgi w zębach | przedtrzonowych | 60,00 zł |
| | | trzonowych | 100,00 zł |
| 28. | Dodatkowe wizyty pośrednie przy leczeniu kanałowym powikłanym dla zębów przedtrzonowych i trzonowych dla osób powyżej 18 r. ż. za każdą wizytę | 100,00 zł | |

| | | | |
|-----|---|-----------------|-------------|
| 29. | Resekcja wierzchołka korzenia | | 300,00 zł |
| 30. | Plastyka wyrostka zębodołowego przed protezowaniem | | 250,00 |
| 31. | Plastyka połączenia ustno-zatokowego | | 250,00 zł |
| 32. | Nacięcie ropnia | | 120,00 zł |
| 33. | Wycięcie guzka + badanie histopatologiczne | | 150,00 zł |
| 34. | Wyłuszczenie torbieli + badanie histopatologiczne | | 150,00 zł |
| 35. | Korona porcelanowa | | 690,00 zł |
| 36. | Korona stillonowa | | 200,00 zł |
| 37. | Wkład koronowo-korzeniowy + przygotowanie kanału | | 300,00 zł |
| 38. | Proteza częściowa | | 700,00 zł |
| 39. | Proteza całkowita | | 850,00 zł |
| 40. | Proteza szkieletowa | | 1 450,00 zł |
| 41. | Siatka | | 150,00 zł |
| 42. | Łuk doginany | | 120,00 zł |
| 43. | Płyta bezbarwna | | 100,00 zł |
| 44. | Zdjęcie korony | | 100,00 zł |
| 45. | Zacementowanie korony | | 70,00 zł |
| 46. | Zaświadczenie | | 20,00 zł |
| 47. | Szyna relaksacyjna | | 350,00 zł |
| 48. | Podścielenie protezy całkowitej | | 200,00 zł |
| 49. | Naprawa protezy nylonowej od 1 i więcej zębów | | 200,00 zł |
| 50. | Pantomogram | | 75,00 zł |
| 51. | Chirurgiczne odsłonięcie korony zatrzymanego zęba ósmego | | 150,00 zł |
| 52. | Plastyka tkanek miękkich jamy ustnej przed protezowaniem | | 250,00 zł |
| 53. | Zaopatrzenie zębodołu po usuniętym zębie preparatem odtwarzającym utkanie kostne | | 150,00 zł |
| 54. | Piaskowanie | | 100,00 zł |
| 55. | Profesjonalne usunięcie złogów zębowych (skaling, piaskowanie, fluoryzacja i polerowanie) | | 220,00 zł |
| 56. | Wybielanie zębów preparatem | | 650,00 zł |
| 57. | Wybielanie zębów metodą nakładkową | | 600,00 zł |
| 58. | Wybielanie martwego zęba | pierwsza wizyta | 70,00 zł |
| | | kolejna wizyta | 50,00 zł |
| 59. | Szynowanie zębów | do 3 zębów | 150,00 zł |
| | | > 3 zębów | 250,00 zł |
| 60. | Naprawa protezy (po pęknięciu, złamaniu) | | 100,00 zł |
| 61. | Dostawienie klamry z wyciskiem | | 100,00 zł |
| 62. | Dostawienie 1 zęba z wyciskiem | | 80,00 zł |
| 63. | Dostawienie 2 zębów z wyciskiem | | 120,00 zł |
| 64. | Dostawienie 3 zębów z wyciskiem | | 150,00 zł |
| 65. | Dostawienie 1 zęba bez wycisku | | 80,00 zł |
| 66. | Wzmocnienie drutem pojedynczych zębów | | 50,00 zł |

| | | | |
|-----|---|---------|-------------|
| 67. | Dodatkowe wzmocnienie płyty protezy na życzenie pacjenta | | 70,00 zł |
| 68. | Uzupełnienie płyty akrylowej przy dostawianiu zębów | | 30,00 zł |
| 69. | Uszczelnienie płyty protezy | | 100,00 zł |
| 70. | Przestawienie zębów po przymiarce | | 80,00 zł |
| 71. | Wymiana koloru zębów na życzenie pacjenta | | 150,00 zł |
| 72. | Wypełnienie materiałem światłoutwardzalnym zęba mlecznego | | 40,00 zł |
| 73. | Proteza akronowa lub FJP | | 1 600,00 zł |
| 74. | Korona porcelanowa na cyrkonie | | 1 700,00 zł |
| 75. | Opracowanie i wypełnienie zęba mlecznego materiałem kompozytowym: | małe | 40,00 zł |
| | | średnie | 50,00 zł |
| | | duże | 60,00 zł |
| 76. | Licówka z materiału wysoko estetycznego | | 250,00 zł |
| 77. | Mikroproteza elastyczna (klips) do 2 zębów | | 800,00 zł |
| 78. | Mikroproteza elastyczna (klips) do 4 zębów | | 1 000,00 zł |
| 79. | Mikroproteza akrylowa do 2 zębów | | 400,00 zł |
| 80. | Proteza natychmiastowa akrylowa 1 ząb | | 350,00 zł |
| 81. | Proteza natychmiastowa akrylowa 2-4 zęby | | 500,00 zł |
| 82. | Naprawa wypełnienia | | 80,00 zł |
| 83. | Znoszenie nadwrażliwości 1 ząb | | 20,00 zł |
| 84. | Usuwanie przebarwień ICON 1 ząb | | 40,00 zł |

CENNIK USŁUG ORTODONTYCZNYCH

| L.p. | Nazwa procedury | Cena brutto |
|------|---|-------------|
| 1 | Aparat Blokowy | 600,00 zł |
| 2 | Aparat Clear aligner (1szyna) | 400,00 zł |
| 3 | Aparat Doppelplatte | 700,00 zł |
| 4 | Aparat Frankla kl. II, kl. III | 600,00 zł |
| 5 | Aparat Haas'a | 650,00 |
| 6 | Aparat Herbsta lutowany | 1 100,00 zł |
| 7 | Aparat Klammta | 550,00 zł |
| 8 | Aparat Metzeldera | 550,00 zł |
| 9 | Aparat Pendulum, Pendex | 550,00 zł |
| 10 | Aparat stały - zamki metalowe | 1 700,00 zł |
| 11 | Aparat stały 1/2 zamki metalowe | 850,00 zł |
| 12 | Aparat stały zamki kosmetyczne | 2 000,00 zł |
| 13 | Aparat stały 1/2 zamki kosmetyczne | 1 000,00 zł |
| 14 | Aparat stały zamki samoligaturujące | 1 800,00 zł |
| 15 | Aparat Stockfischa | 700,00 zł |
| 16 | Aparat Twin Block | 700,00 zł |
| 17 | Dopasowanie nienoszonego aparatu | 160,00 zł |
| 18 | Dystalizator Carriere (jedna strona) | 500,00 |
| 19 | Ekspander na żuchwę | 550,00 zł |
| 20 | Elementy dodatkowe do płytki (płaszczyzny nagryzowe, kulka do ćwiczeń, wał prosty, wał skośny, zapora dla języka) | 50,00 zł |
| 21 | Expander | 400,00 |
| 22 | Fotografia cyfrowa | 0,00 zł |
| 23 | Infant trainer | 350,00 zł |
| 24 | Kapa funda | 250,00 zł |
| 25 | Kapa nagryzowa | 200,00 zł |
| 26 | Konsultacja Ortodonytyczna | 50,00 zł |
| 27 | Kontrola Hydrax/Pendex/Pendulum | 30,00 |
| 28 | Kontrola po zdjęciu aparatu | 0,00 |
| 29 | Kontrola z 1 łukiem (zamki kosmetyczne) | 100,00 |
| 30 | Kontrola z 1 łukiem (zamki metalowe) | 80,00 |
| 31 | Kontrola z 2 łukami (zamki kosmetyczne) | 180,00 |
| 32 | Kontrola z 2 łukami (zamki metalowe) | 150,00 |
| 33 | Kontrola z aparatem retencyjnym | 50,00 |
| 34 | Kontrola zgryzu (bez aparatu) | 20,00 |
| 35 | Lip Bumper | 250,00 zł |

| | | |
|----|--|-----------|
| 36 | Łuk podjęzykowy | 250,00 |
| 37 | Łuk podniebienny Goshgariana | 250,00 |
| 38 | Maska twarzowa | 350,00 |
| 39 | Plan leczenia | 130,00 zł |
| 40 | Modele diagnostyczne | 70,00 zł |
| 41 | Naprawa aparatu | 150,00 zł |
| 42 | Naprawa retainera (pacjent z innego gabinetu) | 100,00 zł |
| 43 | Płytko + śruba do dystalizacji | 650,00 zł |
| 44 | Płytko + śruba dodatkowa | 650,00 zł |
| 45 | Płytko + śruba trzykierunkowa | 650,00 zł |
| 46 | Płytko + śruba wachlarzowa | 650,00 zł |
| 47 | Płytko do rozklinowania zgryzu | 250,00 zł |
| 48 | Płytko Moralesa | 600,00 |
| 49 | Płytko Nance'a | 300,00 zł |
| 50 | Płytko przedsionkowa standardowa | 50,00 zł |
| 51 | Płytko przedsionkowa z kulką, zaporą, zakładką nagryzową | 300,00 zł |
| 52 | Płytko retencyjna | 350,00 zł |
| 53 | Płytko retencyjna Clear Bow | 450,00 zł |
| 54 | Płytko RMR | 600,00 zł |
| 55 | Płytko Schwarza | 550,00 |
| 56 | Płytko-proteza | 400,00 zł |
| 57 | Pozycjoner | 600,00 zł |
| 58 | Przyklejenie retainera 1 zęb | 30,00 |
| 59 | Przyklejenie zamka lub pierścienia (pacjent z innego gabinetu) | 80,00 zł |
| 60 | Punkt w protezie dziecięcej | 50,00 zł |
| 61 | Quadhelix, Bihelix | 200,00 zł |
| 62 | Rekonstrukcja | 0,00 zł |
| 63 | Retainer | 250,00 |
| 64 | Retainer sprężysty | 300,00 zł |
| 65 | Rotator | 350,00 |
| 66 | RPE ze śrubą Hyrax i wąsy do Pendulum | 700,00 zł |
| 67 | Separacja | 20,00 |
| 68 | Stała zapora dla języka | 350,00 zł |
| 69 | Szyna retencyjna termoformowalna | 300,00 zł |
| 70 | Trainer | 350,00 zł |
| 71 | Transforce | 650,00 zł |
| 72 | Twin force | 650,00 zł |
| 73 | Utrzymywacz przestrzeni | 250,00 zł |

| | | |
|----|--------------------------------------|-----------|
| 74 | Wizyta kontrolna a aparatem ruchomym | 50,00 |
| 75 | Wyciągi zewnętrzne | 350,00 zł |
| 76 | Wycisk do aparatu | 20,00 |
| 77 | Wymiana śruby w aparacie | 150,00 zł |
| 78 | Wydanie i dopasowanie aparatu | 20,00 |
| 79 | Zdjęcie Ap. Haas'a | 100,00 zł |
| 80 | Zdjęcie aparatu stałego (1 łuk) | 100,00 zł |

CENNIK USŁUG REHABILITACYJNYCH

| Rodzaj usługi | Czas usługi | Cena usługi |
|--|-------------|-------------|
| KONSULTACJA LEKARSKA | | 100 zł |
| PORADNIA PSYCHOLOGICZNO - PEDAGOGICZNA | | |
| Diagnoza psychologiczna – pierwsza wizyta | | 120 zł |
| Poradnia psychologiczno- pedagogiczna - kolejna wizyta | 30 min. | 100 zł |
| Zajęcia korekcyjno-kompensacyjne (dysleksja, dysgrafia, dysortografia) | 60 min. | 100 zł |
| Terapia zajęciowa | 30 min. | 50 zł |
| PORADNIA LOGOPEDAYCZNA | | |
| Konsultacja neurologopedyczna | | 100 zł |
| Diagnoza logopedyczna | | 90 zł |
| Ćwiczenia logopedyczne | 30 min. | 60 zł |
| KINEZYTERAPIA | | |
| Ćwiczenia indywidualne | 30 min. | 50 zł |
| Ćwiczenia indywidualne – 10 x (pakiet) | 30 min. | 400 zł |
| Ćwiczenia indywidualne | 60 min. | 90 zł |
| Ćwiczenia indywidualne – 10 x (pakiet) | 60 min. | 800 zł |
| Ćwiczenia integracji sensorycznej | 45 min. | 80 zł |
| Ćwiczenia integracji sensorycznej – 10 x (pakiet) | 45 min. | 650 zł |
| Biostymulacja nerorozwojowa | 30 min. | 70 zł |
| Biostymulacja nerorozwojowa – 10 x (pakiet) | 30 min. | 600 zł |
| Pakiet kręgosłup 1 sesja | 35 min. | 60 zł |
| Pakiet kręgosłup 10 sesji | 35 min. | 550 zł |
| Gimnastyka korekcyjna dla dzieci | 60 min. | 25 zł |
| Wyciąg 1 zabieg | 15 min. | 15 zł |
| Wyciąg 3 zabiegi | 45 min. | 30 zł |
| Wyciąg 10 zabiegów | 150 min. | 100 zł |
| Terapia manualna - 1 zabieg | | 90 zł |
| Terapia manualna - 10 zabiegów | | 800 zł |
| Terapia indywidualna w domu pacjenta | 50 min. | 150 zł |
| Terapia indywidualna w domu pacjenta | 60 min. | 180 zł |
| FIZYKOTERAPIA | | |
| Porada fizjoterapeuty - wizyta diagnostyczna | | 100 zł |
| Fizykoterapia – 1 zabieg | | 15 zł |
| Fizykoterapia – 3 zabiegi | | 30 zł |
| Fizykoterapia – 10 zabiegów (pakiet) | | 90 zł |
| Fizykoterapia – 3x10 zabiegów (pakiet) | | 260 zł |
| Krioterapia miejscowa – 1 zabieg | | 15 zł |
| Krioterapia miejscowa – 10 zabiegów (pakiet) | | 135 zł |
| HYDROTHERAPIA | | |
| Hydroterapia – 1 zabieg | | 16 zł |
| Hydroterapia – 10 zabiegów (pakiet) | | 145 zł |
| MASAŻ | | |
| Masaż całego ciała dorośli | 60 min. | 110 zł |
| Masaż całego ciała dorośli – 10 x (pakiet) | 60 min. | 950 zł |
| Masaż całego ciała dzieci | 30 min. | 50 zł |
| Masaż całego ciała dzieci – 10 x (pakiet) | 30 min. | 400 zł |
| Masaż częściowy dorośli | 30 min. | 60 zł |
| Masaż częściowy dorośli – 10 x (pakiet) | 30 min. | 550 zł |
| Masaż częściowy dzieci | 20 min. | 30 zł |
| Masaż częściowy dzieci – 10 x (pakiet) | 20 min. | 250 zł |

| CENNIK BADAŃ LABORATORYJNYCH | | |
|------------------------------|---|-------------|
| L.p. | Nazwa procedury | Cena brutto |
| 1 | ALT | 10,00 zł |
| 2 | Albuminy | 20,00 zł |
| 3 | Amylaza (diastaza) krwi | 12,00 zł |
| 4 | ASO test ilościowy | 18,00 zł |
| 5 | ASPAT | 10,00 zł |
| 6 | Białko całkowite | 10,00 zł |
| 7 | Bilirubina bezpośrednia | 10,00 zł |
| 8 | Bilirubina całkowita | 10,00 zł |
| 9 | Chlorki | 10,00 zł |
| 10 | Cholesterol całkowity | 8,00 zł |
| 11 | Cholesterol HDL | 14,00 zł |
| 12 | Cholesterol LDL - wyliczane | 8,00 zł |
| 13 | C-peptyd | 50,00 zł |
| 14 | CRP test ilościowy | 20,00 zł |
| 15 | Cynk | 105,00 zł |
| 16 | Dehydrogenaza mleczanowa (LDH) | 12,00 zł |
| 17 | Ferrytyna | 35,00 zł |
| 18 | Fosfataza alkaliczna (ALP) | 10,00 zł |
| 19 | Fosfataza kwaśna (ACP) | 15,00 zł |
| 20 | Fosfor nieorganiczny w surowicy | 10,00 zł |
| 21 | GGTP - gamma-glutamylotransferaza | 12,00 zł |
| 22 | Glukoza | 10,00 zł |
| 23 | Hemoglobina glikowana | 28,00 zł |
| 24 | Kinaza kreatynowa (CK) | 15,00 zł |
| 25 | Klirens kreatyniny w surowicy | 25,00 zł |
| 26 | Kreatynina | 10,00 zł |
| 27 | Kwas foliowy | 40,00 zł |
| 28 | Kwas moczowy w surowicy | 10,00 zł |
| 29 | Kwas walproinowy | 35,00 zł |
| 30 | Lipaza | 14,00 zł |
| 31 | Magnez | 10,00 zł |
| 32 | Mocznik | 10,00 zł |
| 33 | Odczyn Waalera-Rosego - ilościowy | 20,00 zł |
| 34 | Potas | 10,00 zł |
| 35 | Proteinogram | 35,00 zł |
| 36 | RF - czynnik reumatoidalny test ilościowy | 18,00 zł |
| 37 | Sód | 10,00 zł |
| 38 | TIBC Całkowita zdolność wiązania żelaza | 12,00 zł |
| 39 | Transferyna | 30,00 zł |
| 40 | Test przesiewowy w kierunku kiły | 30,00 zł |
| 41 | Triglicerydy | 9,00 zł |
| 42 | Wapń całkowity | 10,00 zł |
| 43 | Witamina B12 | 45,00 zł |
| 44 | Witamina D3 (1,25(OH)2D3) | 310,00 zł |
| 45 | Witamina D3 (25(OH)D3) | 55,00 zł |
| 46 | Żelazo | 10,00 zł |
| 47 | Czas kaolinowo-kefalinowy APTT | 12,00 zł |

| | | |
|----------------------|---|-----------|
| 48 | Czas protrombinowy (PT) | 12,00 zł |
| 49 | D-dimery | 35,00 zł |
| 50 | Fibrynogen | 20,00 zł |
| 51 | Grupa krwi | 45,00 zł |
| 52 | Morfologia krwi obwodowej rozszerzona | 15,00 zł |
| 53 | OB. | 12,00 zł |
| BADANIE MOCZU | | |
| 54 | Amylaza w moczu | 12,00 zł |
| 55 | Badanie ogólne moczu | 12,00 zł |
| 56 | Białko ilościowe w moczu dobowym | 15,00 zł |
| 57 | Fosfor nieorganiczny w moczu | 10,00 zł |
| 58 | Glukoza w moczu | 10,00 zł |
| 59 | Katecholaminy w moczu | 230,00 zł |
| 60 | Klirens kreatyniny w moczu | 25,00 zł |
| 61 | Kreatynina w moczu | 10,00 zł |
| 62 | Mocznik w moczu | 10,00 zł |
| 63 | Potas w moczu | 10,00 zł |
| 64 | Wapń w moczu | 10,00 zł |
| BADANIE KAEU | | |
| 65 | Badanie kału na krew utajoną | 25,00 zł |
| 66 | Badanie kału na lamblie | 30,00 zł |
| 67 | Badanie kału na pasożyty | 20,00 zł |
| 68 | Badanie kału ogólne | 25,00 zł |
| 69 | Badanie w kierunku antygenu helicobacter pylorii w kale | 60,00 zł |
| HORMONY | | |
| 70 | 17-OHPROG (17-hydroksyprogesteron) | 65,00 zł |
| 71 | ACTH | 45,00 zł |
| 72 | Aldosteron | 65,00 zł |
| 73 | AMH-hormon anty-Mullerowski | 170,00 zł |
| 74 | Androstedion AND | 65,00 zł |
| 75 | DHEA S04 | 45,00 zł |
| 76 | Estradiol | 24,00 zł |
| 77 | FSH | 24,00 zł |
| 78 | FT3 | 22,00 zł |
| 79 | FT4 | 22,00 zł |
| 80 | HCG - beta ilościowo | 30,00 zł |
| 81 | Hormon wzrostu | 45,00 zł |
| 82 | Insulina | 35,00 zł |
| 83 | LH (lutotropina) | 24,00 zł |
| 84 | Parathormon | 45,00 zł |
| 85 | Progesteron | 24,00 zł |
| 86 | Prolaktyna | 24,00 zł |
| 87 | SHBG | 45,00 zł |
| 88 | T3 | 20,00 zł |
| 89 | T4 | 20,00 zł |
| 90 | Testosteron | 40,00 zł |
| 91 | Testosteron - wolny | 90,00 zł |
| 92 | TSH | 20,00 zł |
| 93 | Tyreoglobulina | 50,00 zł |
| IMMUNOLOGIA | | |
| 94 | AFP Alfafetoproteina | 35,00 zł |
| 95 | Antygen HBs | 24,00 zł |

| | | |
|----------------------|---|-----------|
| 96 | Awidność toxoplazmoza | 75,00 zł |
| 97 | Badanie histopatologiczne tkanek i wycinków za każdy blokzek | 35,00 zł |
| 98 | Badanie immunohistochemiczne | 75,00 zł |
| 99 | Bolerioza IgG | 35,00 zł |
| 100 | Bolerioza IgM | 45,00 zł |
| 101 | CA - 125 | 45,00 zł |
| 102 | CA -15-3 | 45,00 zł |
| 103 | CA 19-9 | 45,00 zł |
| 104 | CEA | 35,00 zł |
| 105 | Chlamydia pneumoniae IgG | 40,00 zł |
| 106 | Chlamydia pneumoniae IgM | 50,00 zł |
| 107 | Cytomegalia cmv - igG | 35,00 zł |
| 108 | Cytomegalia cmv - igM | 35,00 zł |
| 109 | EBV - wirus Epsteina Barr - test lateksowy (mononukleoza) | 35,00 zł |
| 110 | EBV IgM | 40,00 zł |
| 111 | EBV-VCA IgG | 40,00 zł |
| 112 | HBs - p/c przeciw HBs (WZW typu B) | 40,00 zł |
| 113 | HCV-RNA jakościowo | 150,00 zł |
| 114 | Helicobacter pylori - p/c IgG | 40,00 zł |
| 115 | HE4 (marker nowotworu jajnika) | 130,00 zł |
| 116 | HIV Ag/Ab (combo) | 40,00 zł |
| 117 | Immunoglobuliny E całkowite (IgE) | 40,00 zł |
| 118 | Immunoglobuliny IgA | 30,00 zł |
| 119 | Immunoglobuliny IgG | 30,00 zł |
| 120 | Immunoglobuliny IgM | 30,00 zł |
| 121 | Kalcytonina (nowotwory tarczycy) | 70,00 zł |
| 122 | Krzążący antykoagulant tocznia - LA | 120,00 zł |
| 123 | Krzusiec igA | 40,00 zł |
| 124 | Krzusiec igG | 35,00 zł |
| 125 | Krzusiec igM | 40,00 zł |
| 126 | P/c anty-HBs | 40,00 zł |
| 127 | P/c antytyreoglobulinowe (ATG) | 40,00 zł |
| 128 | P/c cytrulinowe (CCP) | 145,00 zł |
| 129 | P/c przeciw jądrowe i p. cytoplazmatyczne (ANA1) | 45,00 zł |
| 130 | P/c przeciw jądrowe i p. cytoplazmatyczne (ANA2) | 135,00 zł |
| 131 | P/c przeciw peroksydazie tarczycowej (ATPO) | 40,00 zł |
| 132 | P/c przeciw receptorom TSH | 20,00 zł |
| 133 | P-ciała p/HCV | 45,00 zł |
| 134 | P-ciała IGG przeciwko wirusowi SARS-COV2 | 95,00 zł |
| 135 | P-ciała IGM przeciwko wirusowi SARS-COV2 | 95,00 zł |
| 136 | Pakiet przeciwciał IGG, IMG przeciwko wirusowi SARS-YOV2 | 180,00 zł |
| 137 | PSA - wolne | 45,00 zł |
| 138 | PSA całkowity | 35,00 zł |
| 139 | Różyczka IgG | 30,00 zł |
| 140 | Różyczka IgM | 30,00 zł |
| 141 | Toxoplazmoza igG | 30,00 zł |
| 142 | Toxoplazmoza igM | 35,00 zł |
| MIKROBIOLOGIA | | |
| 143 | Posiew ogólny kału | 50,00 zł |
| 144 | Posiew moczu | 35,00 zł |
| 145 | Posiew wymazu z gardła na obecność S. pyogenes i Strep. gr. C i G | 35,00 zł |
| 146 | Posiew wymazu z gardła rozszerzony | 35,00 zł |

| | | |
|----------------|--|-----------|
| 147 | Posiew wymazu z oka | 35,00 zł |
| 148 | Posiew wymazu z pochwy beztlenowe | 110,00 zł |
| 149 | Posiew wymazu z rany tlenowo | 35,00 zł |
| 150 | Posiew wymazu z ucha tlenowo | 35,00 zł |
| 151 | Posiew z dolnych dróg oddechowych (pluwoociny) | 35,00 zł |
| 152 | Posiew z nosa tlenowo rozszerzony | 35,00 zł |
| 153 | Czystość pochwy | 25,00 zł |
| 154 | Posiew z pochwy w kierunku GBS | 25,00 zł |
| 155 | Posiew z odbytu w kierunku GBS | 25,00 zł |
| 156 | Badanie kału na nosicielstwo (3x) | 120,00 zł |
| 157 | Posiew wymaza na beztlenowce | 110,00 zł |
| PAKIETY | | |
| 158 | Panel alergologiczny „jady owadów” | 60,00 zł |
| 159 | Pakiet badań kontrolnych dla kobiet | 160,00 zł |
| 160 | Pakiet badań kontrolnych dla mężczyzn | 160,00 zł |
| 161 | Pakiet tarczycowy - podstawowy | 50,00 zł |
| 162 | Pakiet tarczycowy - rozszerzony | 100,00 zł |
| 163 | Pakiet badań wątroby - podstawowy | 45,00 zł |
| 164 | Pakiet badań wątroby - rozszerzony | 100,00 zł |
| 165 | Pakiet tarczycowy - podstawowy | 54,00 zł |
| 166 | Pakiet „nadwaga” | 120,00 zł |
| 167 | Pakiet „trądzik, nadmierne owłosienie” | 160,00 zł |
| 168 | Pakiet „policystyczne jajniki” | 90,00 zł |

CENNIK SZCZEPIONEK

| L.p. | Nazwa procedury | Nazwa szczepionki | Cena brutto |
|------|--|---|-------------|
| 1 | Szczepionka przeciw błonicy, tężcowi, krztuścowi (bezkomórkowa, złożona), adsorbowana, o zmniejszonej zawartości antygenów | Adacel | 120,00 zł |
| 2 | Szczepionka przeciwko wirusowemu zapaleniu wątroby typu A dla dorosłych | Avaxim | 180,00 zł |
| 3 | Szczepionka przeciw inwazyjnej chorobie meningokokowej wywołanej przez Neisseria meningitidis grupy B | Bexero | 420,00 zł |
| 4 | Szczepionka przeciw błonicy, tężcowi, krztuścowi (bezkomórkowa, złożona), adsorbowana, o zmniejszonej zawartości antygenów | Boostrix | 150,00 zł |
| 5 | Szczepionka przeciw błonicy, tężcowi, krztuścowi (bezkomórkowa, złożona) i poliomyelitis (inaktywowana), adsorbowana, o zmniejszonej zawartości antygenów | Boostrix Polio | 160,00 zł |
| 6 | Szczepionka przeciw wirusowi brodawczaka ludzkiego (typy 16 i 18) | Cervarix | 355,00 zł |
| 7 | Szczepionka przeciw kleszczowemu zapaleniu mózgu, inaktywowana | Encepur Adults | 125,00 zł |
| 8 | Szczepionka przeciwko wirusowemu zapaleniu wątroby typu B dla dzieci 10 mcg | Engerix B 10 mcg | 75,00 zł |
| 9 | Szczepionka przeciwko wirusowemu zapaleniu wątroby typu B dla dorosłych w dawce 20 mcg | Engerix B 20 mcg | 86,00 zł |
| 10 | Szczepionka przeciw odkleszczowemu zapaleniu opon mózgowych i mózgu dla dorosłych i dzieci powyżej 16 roku życia | FSME-IMMUN | 115,00 zł |
| 11 | Szczepionka przeciw odkleszczowemu zapaleniu opon mózgowych dla dzieci od 1 do 16 roku życia | FSME-IMMUN JUNIOR | 110,00 zł |
| 12 | Szczepionka przeciwko wirusowemu zapaleniu wątroby typu A | HAVRIX ADULT | 220,00 zł |
| 13 | Szczepionka przeciwko wirusowemu zapaleniu wątroby typu A dla dzieci | HAVRIX JUNIOR | 140,00 zł |
| 14 | Szczepionka skojarzona przeciwko błonicy, tężcowi, krztuścowi (bezkomórkowa, złożona), wirusowemu zapaleniu wątroby typu B, poliomyelitis (inaktywowana), | Hexacima | 210,00 zł |
| 15 | Szczepionka skojarzona przeciwko poliomyelitis (inaktywowana) | Imovax Polio | 105,00 zł |
| 16 | Szczepionka skojarzona przeciwko błonicy, tężcowi, krztuścowi (trzyantygenowa), wirusowemu zapaleniu wątroby typu b, poliomyelitis (inaktywowana), haemofilus | Infanrix Hexa | 260,00 zł |
| 17 | Szczepionka skojarzona przeciwko błonicy, tężcowi, krztuścowi, poliomyelitis i haemofilus influenzae typu b | Infanrix IPV Hib | 150,00 zł |
| 18 | Polisacharydowa, skoniugowana szczepionka przeciwko meningokokom grupy A, C,W-135 i Y dla dzieci powyżej 11 lat | Menveo | 250,00 zł |
| 19 | Polisacharydowa, koniugowana szczepionka przeciwko meningokokom grupy C, adsorbowana | NeisVac C | 170,00 zł |
| 20 | Szczepionka skoniugowana przeciw meningokokom grupy A, C, W ₁₃₅ i Y | Nimenrix | 220,00 zł |
| 21 | Szczepionka skojarzona przeciwko błonicy, tężcowi, krztuścowi, poliomyelitis i haemofilus influenzae typu b | Pentaxim | 180,00 zł |
| 22 | Szczepionka przeciw pneumokokom dla dzieci, skoniugowana, trzynastowalentna | Prevenar 13 | 320,00 zł |
| 23 | Szczepionka przeciwko rotawirusom, ludzki szczep rotawirusa | Rotarix | 400,00 zł |
| 24 | Szczepionka przeciwko rotawirusom, 5 serotypów | Rotateq | 305,00 zł |
| 25 | Szczepionka skojarzona przeciwko wirusowemu zapaleniu wątroby typu B i wirusowemu zapaleniu wątroby typu A dla dorosłych | Twinrix Adult | 240,00 zł |
| 26 | Szczepionka przeciwko ospie | Varilrix | 260,00 zł |
| 27 | Pakiet szczepień podstawowych z KARTĄ PACJENTA | Hexacima - 3 dawki, Pentaxim - 1 dawka, Prevenar - 3 dawki | 1 600,00 zł |
| 28 | Kompleksowy pakiet szczepień z KARTĄ PACJENTA | Hexacima - 3 dawki, Pentaxim - 1 dawka, Prevenar - 3 dawki, Rotarix - 2 dawki lub Rotateq - 3 dawki, NeisVac C - 2 dawki lub Nimenrix 1 dawka | 2 500,00 zł |

102

CENNIK USŁUG NA BASENIE

| LP | USŁUGA | OPIS USŁUGI | CZAS KORZYSTANIA | WIEK (STATUS) OSÓB UPRAWNIIONYCH | CENA BRUTTO | OPLATA ZA KAŻDĄ DODATKOWĄ MINUTĘ (cena brutto) |
|----|--|---|-----------------------------------|---|--|--|
| 1 | Bilet specjalny | Korzystanie z pływalni i urządzeń znajdujących się na jej terenie 7 dni w tygodniu | bez limitu | Osoby niepełnosprawne posiadające I grupę inwalidztwa + opiekun | 9,00 zł | nie dotyczy |
| 2 | Bilet specjalny | Korzystanie z pływalni i urządzeń znajdujących się na jej terenie 7 dni w tygodniu | bez limitu | Osoby niepełnosprawne posiadające II grupę inwalidztwa bez opiekuna | 9,00 zł | nie dotyczy |
| 3 | Indywidualna rehabilitacja w wodzie | Zajęcia rehabilitacyjne prowadzone przez mgr rehabilitacji wg indywidualnych zaleceń lekarskich | 15 min. w sali + 30 min. w wodzie | Wszystkie osoby niepełnosprawne z zaświadczeniem lekarskim | 62,00 zł | nie dotyczy |
| 4 | Grupowa rehabilitacja w wodzie | Zajęcia rehabilitacyjne w grupach do 10 osób prowadzone przez mgr rehabilitacji w trzech podgrupach. | 15 min. w sali + 30 min. w wodzie | Wszystkie osoby niepełnosprawne z zaświadczeniem lekarskim | 18,00 zł / zajęcia | nie dotyczy |
| 5 | Grupowa rehabilitacja w wodzie | Zajęcia dla dorosłych w grupach prowadzone przez mgr rehabilitacji | 45 min. | osoby powyżej 18 roku życia | 21,00 zł / zajęcia | nie dotyczy |
| 6 | Masaż całościowy | Relaksacyjny - masaż suchy całego ciała | 60 min. | osoby powyżej 18 roku życia | 80,00 zł | nie dotyczy |
| 7 | Masaż segmentarny | Masaż suchy odcinkowy | 30 min. | osoby powyżej 18 roku życia | 50,00 zł | nie dotyczy |
| 8 | Masaż segmentarny dla dzieci i młodzieży | Masaż suchy odcinkowy | 30 min. | osoby do 18 roku życia | 30,00 zł | nie dotyczy |
| 9 | Bilet normalny OPEN | Korzystanie z pływalni i urządzeń znajdujących się na jej terenie przez 7 dni w tygodniu | bez limitu | osoby powyżej 18 roku życia | 32,00 zł | nie dotyczy |
| 10 | Bilet ulgowy OPEN | Korzystanie z pływalni i urządzeń znajdujących się na jej terenie przez 7 dni w tygodniu | bez limitu | dzieci, młodzież ucząca się i studenci do 26 roku życia; emeryci i renciści | 19,00 zł | nie dotyczy |
| 11 | Bilet normalny | Korzystanie z pływalni i urządzeń znajdujących się na jej terenie od poniedziałku do piątku | 45min. | osoby powyżej 18 roku życia | 12,00 zł | 0,30 zł |
| 12 | Bilet ulgowy | Korzystanie z pływalni i urządzeń znajdujących się na jej terenie przez 7 dni w tygodniu | 45min. | dzieci, młodzież ucząca się i studenci do 26 roku życia; emeryci i renciści | 7,00 zł | 0,20 zł |
| 13 | Bilet rodzinny 1+1 | Korzystanie z pływalni i urządzeń znajdujących się na jej terenie. Cena łączna dla 2 osób od poniedziałku do piątku | 45min. | rodzic lub opiekun powyżej 18 roku życia + 1 dziecko do 16 roku życia | 16,00zł + 4,00 zł za drugie dziecko | 0,30 zł |

| | | | | | | |
|----|-------------------------------------|--|------------------------------------|--|---------------------------------------|-------------|
| 14 | Bilet rodzinny 2+1 | Korzystanie z pływalni i urządzeń znajdujących się na jej terenie. Cena łączna dla 3 osób od poniedziałku do piątku. | 45min. | rodzice (2 osoby) lub opiekunowie powyżej 18 roku życia + 1 dziecko do 16 roku życia | 23,00 zł 4,00 zł za drugie dziecko | 0,30 zł |
| 15 | Bilet normalny | Korzystanie z pływalni i urządzeń znajdujących się na jej terenie od poniedziałku do piątku | 75min. | osoby powyżej 18 roku życia | 20,00 zł. | 0,30 zł |
| 16 | Bilet ulgowy | Korzystanie z pływalni i urządzeń znajdujących się na jej terenie przez 7 dni w tygodniu | 75min. | dzieci, młodzież ucząca się i studenci do 26 roku życia; emeryci i renciści | 12,00 zł | 0,20 zł |
| 17 | Bilet rodzinny 1+1 | Korzystanie z pływalni i urządzeń znajdujących się na jej terenie. Cena łączna dla 2 osób od poniedziałku do piątku | 75min. | rodzic lub opiekun powyżej 18 roku życia + 1 dziecko do 16 roku życia | 25,00 zł. + 4 zł za kolejne dziecko | 0,30 zł |
| 18 | Bilet rodzinny 2+1 | Korzystanie z pływalni i urządzeń znajdujących się na jej terenie. Cena łączna dla 3 osób od poniedziałku do piątku. | 75min. | rodzice (2 osoby) lub opiekunowie powyżej 18 roku życia + 1 dziecko do 16 roku życia | 42,00 zł. + 4 zł za kolejne dziecko | 0,30 zł |
| 19 | Karnet 450 normalny | Korzystanie z pływalni i urządzeń znajdujących się na jej terenie. | 450 min./ważny 2 miesiące | osoby powyżej 18 roku życia | 110,00 zł | 0,20 zł |
| 20 | Karnet 450 ulgowy | Korzystanie z pływalni i urządzeń znajdujących się na jej terenie. | 450 min./ważny 2 miesiące | dzieci, młodzież ucząca się i studenci do 26 roku życia; emeryci i renciści | 70,00 zł | 0,10 zł |
| 21 | Karnet 750 normalny | Korzystanie z pływalni i urządzeń znajdujących się na jej terenie. | 750 min./ważny 2 miesiące | osoby powyżej 18 roku życia | 140,00 zł | 0,20 zł |
| 22 | Karnet 750 ulgowy | Korzystanie z pływalni i urządzeń znajdujących się na jej terenie. | 750 min./ważny 2 miesiące | dzieci, młodzież ucząca się i studenci do 26 roku życia; emeryci i renciści | 95,00 zł | 0,10 zł |
| 23 | Karnet OPEN normalny (imienny) | Korzystanie z pływalni i urządzeń znajdujących się na jej terenie. | bez limitu czasu / ważny 1 miesiąc | osoby powyżej 18 roku życia | 155,00 zł | nie dotyczy |
| 24 | Kwartalny Karnet OPEN normalny | Korzystanie z pływalni i urządzeń znajdujących się na jej terenie. | bez limitu czasu | osoby powyżej 18 roku życia | 400,00 zł | nie dotyczy |
| 25 | Półroczny Karnet OPEN normalny | Korzystanie z pływalni i urządzeń znajdujących się na jej terenie. | bez limitu czasu | osoby powyżej 18 roku życia | 756,00 zł | nie dotyczy |
| 26 | Roczny Karnet OPEN normalny | Korzystanie z pływalni i urządzeń znajdujących się na jej terenie. | bez limitu czasu | osoby powyżej 18 roku życia | 1 428,00 zł | nie dotyczy |
| 27 | Karnet OPEN ulgowy (imienny) | Korzystanie z pływalni i urządzeń znajdujących się na jej terenie. | bez limitu czasu / ważny 1 miesiąc | dzieci, młodzież ucząca się i studenci do 26 roku życia; emeryci i renciści | 100,00 zł | nie dotyczy |
| 28 | Kwartalny Karnet OPEN ulgowy | Korzystanie z pływalni i urządzeń znajdujących się na jej terenie. | bez limitu czasu | dzieci, młodzież ucząca się i studenci do 26 roku życia; emeryci i renciści | 256,50 zł | nie dotyczy |
| 29 | Półroczny Karnet OPEN ulgowy | Korzystanie z pływalni i urządzeń znajdujących się na jej terenie. | bez limitu czasu | dzieci, młodzież ucząca się i studenci do 26 roku życia; emeryci i renciści | 513,00 zł | nie dotyczy |
| 30 | Roczny Karnet OPEN ulgowy | Korzystanie z pływalni i urządzeń znajdujących się na jej terenie. | bez limitu czasu | dzieci, młodzież ucząca się i studenci do 26 roku życia; emeryci i renciści | 918,00 zł | nie dotyczy |
| 31 | Rezerwacja jednego toru | Wyłączne korzystanie z wynajętego toru (max. 8 osób) | 60 min. | bez ograniczeń | 150,00 zł | nie dotyczy |
| 32 | Rezerwacja całego basenu sportowego | Wyłączne korzystanie z całego basenu sportowego (max. 48 osób) | 60 min. | bez ograniczeń | 750,00 zł. | nie dotyczy |

| | | | | | | |
|----|--|--|-------------------------|-----------------------------|-------------------|-------------|
| 33 | Rezerwacja 7 toru na basenie sportowym do nauki pływania | Wyłączne korzystanie z wynajętego toru (max. 8 osób) | 60min. | bez ograniczeń | 190,00 zł. | nie dotyczy |
| 34 | Rezerwacja całego basenu rehabilitacyjnego | Wyłączne korzystanie z całego basenu rehabilitacyjnego (max. 20 osób) | 60 min. | bez ograniczeń | 190,00 zł. | nie dotyczy |
| 35 | Rezerwacja całej pływalni | Wyłączne korzystanie z całej pływalni i urządzeń znajdujących się na jej terenie. | 60 min. | bez ograniczeń | 1 150,00 zł | nie dotyczy |
| 36 | Indywidualna lekcja nauki pływania | Jednoosobowe zajęcia z instruktorem pływania | 30 min. | bez ograniczeń | 62,00 zł | nie dotyczy |
| 37 | Dorośli- nauka pływania - karnet | Zajęcia w grupach z jednym instruktorem | 45 min. zajęć | osoby powyżej 16 roku życia | 21,00 zł./zajęcia | 0,30 zł |
| | | | 85 min pobytu w strefie | | | |
| 38 | Dorośli- nauka pływania - wejście jednorazowe | Zajęcia w grupach do 15 osób | 45 min. zajęć | osoby powyżej 16 roku życia | 24,00 zł. | 0,30 zł |
| | | | 85 min pobytu w strefie | | | |
| 39 | Dzieci - nauka pływania - karnet | Zajęcia w grupach z jednym instruktorem | 45 min. zajęć | dzieci do 16 roku życia | 18,00 zł./zajęcia | 0,30 zł |
| | | | 85 min pobytu w strefie | | | |
| 40 | Dzieci - nauka pływania - wejście jednorazowe | Zajęcia w grupach z jednym instruktorem | 45 min. zajęć | dzieci do 16 roku życia | 21,00 zł. | 0,30 zł |
| 41 | Specjalna rezerwacja basenu | Wyłączne korzystanie z basenu rehabilitacyjnego wraz ratownikami i instruktorem | 45 min. | Bez ograniczeń | 260,00 zł. | nie dotyczy |
| 42 | Aquaerobik | zajęcia w grupie z instruktorem - wejście jednorazowe | 30 min | Bez ograniczeń | 32,00 zł./zajęcia | 0,30 zł |
| | | | 85 min pobytu w strefie | | | |
| 43 | Aquaerobik | 1 zajęcia w grupie z instruktorem kupowane w karnecie 1 razy w tygodniu | 30 min | Bez ograniczeń | 22,00 zł./zajęcia | 0,30 zł |
| | | | 85 min pobytu w strefie | | | |
| 44 | Aquaerobik | 1 zajęcia w grupach do 15 osób z 1 instruktorem kupowane w karnecie 2 razy w tygodniu i więcej | 30 min | Bez ograniczeń | 20,00 zł./zajęcia | 0,30 zł |
| | | | 85 min pobytu w strefie | | | |
| 45 | Hydrospinning | zajęcia w grupie z instruktorem - wejście jednorazowe | 45 min. zajęć | Bez ograniczeń | 42,00 zł./zajęcia | 0,30 zł |
| | | | 85 min pobytu w strefie | | | |
| 46 | Hydrospinning | 1 zajęcia w grupie z instruktorem kupowane w karnecie 1 razy w tygodniu | 45 min. zajęć | Bez ograniczeń | 33,00 zł./zajęcia | 0,30 zł |
| | | | 85 min pobytu w strefie | | | |
| 47 | Hydrospinning | 1 zajęcia w grupach do 15 osób z 1 instruktorem kupowane w karnecie 2 razy w tygodniu i więcej | 45 min. zajęć | Bez ograniczeń | 28,00 zł./zajęcia | 0,30 zł |
| | | | 85 min pobytu w strefie | | | |

* - Dzieci do 3 roku życia - wstęp bezpłatny, bez limitu czasowego

CENNIK DODATKOWY:

| | | |
|----|--|--------|
| 48 | Zgubienie czytelnika do szafek w przebieralniach | 100,00 |
| 49 | Zgubienie numerka do szatni okryć wierzchnich | 20,00 |
| 50 | Kaucja zwrotna za karnet | 0,00 |

CENNIK PORADNI MEDYCZYNY PRACY

| L.p. | Nazwa procedury | Cena netto |
|--|---|------------|
| Badanie lekarskie do celów profilaktycznych | | |
| 1. | Wstępne | 70,00 zł |
| 2. | Okresowe | 70,00 zł |
| 3. | Kontrolne | 70,00 zł |
| Badania konsultacyjne | | |
| 4. | Okulista | 70,00 zł |
| 5. | Laryngolog | 70,00 zł |
| 6. | Neurolog | 70,00 zł |
| 7. | Dermatolog | 70,00 zł |
| 8. | Foniatra | 70,00 zł |
| 9. | Badanie - Audiogram | 30,00 zł |
| 10. | Badanie - Pole widzenia | 31,00 zł |
| 11. | Badanie - EKG bez opisu | 18,00 zł |
| 12. | Badanie - EKG + opis | 30,00 zł |
| 13. | Badanie - Spirometria | 25,00 zł |
| Badania | | |
| 14. | Morfologia | 11,00 zł |
| 15. | OB. | 7,00 zł |
| 16. | Mocz | 8,00 zł |
| 17. | Cukier | 7,00 zł |
| 18. | Cholesterol | 12,00 zł |
| 19. | Lipidogram | 22,00 zł |
| 20. | Transaminazy | 12,00 zł |
| 21. | Kreatynina | 8,00 zł |
| 22. | RTG klatki piersiowej | 50,00 zł |
| 23. | RTG stawów | 40,00 zł |
| Inne | | |
| 24. | Wydanie zaświadczenia | 20,00 zł |
| 25. | Kwalifikacja do szczepienia | 26,00 zł |
| 26. | Badanie + zaświadczenie dla osób ubiegających się o prawo jazdy oraz kierowców pojazdów służbowych (kat. AM, A1, A2, A, B1,B, B+E, T) | 200,00 zł |
| 27. | Badanie lekarskie dla kierowców zawodowych oraz kierowców pozostałych kat. nie wymienionych w poz. cennika nr 25 | 200,00 zł |
| 28. | Badanie do celów sanitarno-epidemiologicznych | 90,00 zł |
| 29. | Badanie do celów sanitarno-epidemiologicznych towarzyszące badaniom profilaktycznym | 50,00 zł |
| 30. | Szczepionka tężcowa adsorbowana (T) | 50,00 zł |
| 31. | Palestestjometria (badanie czucia wibracji) | 55,00 zł |
| 32. | Próba oziębieniowa z termometrią skórną i próbą uciskową | 85,00 zł |

CENNIK BADAŃ PSYCHOTECHNICZNYCH

| L.p. | Nazwa procedury | Cena netto |
|------|---|------------|
| 33. | Badanie psychologiczne w zakresie psychologii transportu - kierowcy samochodów służbowych | 100,00 zł |
| 34. | Badanie psychologiczne w zakresie psychologii transportu - kierowcy zawodowi | 150,00 zł |
| 35. | Badanie psychologiczne odwoławcze | 150,00 zł |
| 36. | Operatorzy wózków widłowych, operatorzy koparek | 65,00 zł |
| 37. | Osoby pracujące na wysokościach | 65,00 zł |
| 38. | Widzenie w mroku (zmiernicowe) | 50,00 zł |

CENNIK POWIERZCHNI REKLAMOWYCH

| L.p. | Wyszczególnienie | Cena netto |
|------|--|---|
| 1 | Nośnik reklamowy zewnętrzny (mocowanie sztywne, banner, roller) zamontowany na ogrodzeniach, budynkach lub innych drobnych formach architektoniczno – budowlanych o powierzchni: | < 2 m ² 150 zł/szt./m-c |
| | | od 2 m ² do 6 m ² 150 zł za 2 m ² + 35 zł za każdy kolejny m ² /m-c |
| | | > 6 m ² 40 zł za każdy m ² /m-c |
| 2 | Nośnik reklamowy wewnętrzny (mocowanie sztywne, banner, roller) zamontowany na ścianach, barierkach, balustradach, podwieszany o powierzchni: | < 2 m ² 150 zł/szt./m-c |
| | | od 2 m ² do 6 m ² 150 zł/szt./m-c + 35 zł za każdy kolejny m ² /m-c |
| 3 | Ramka, plakat – ekspozycja wewnętrzna | do formatu B2 70 zł/szt. |
| 4 | Kampanie reklamowe (bierne): naklejki, plakaty (format nie większy niż A1) maksymalnie 8 szt., nośniki reklam (bandery, rollery, mocowania sztywne nie większe niż 2 m ²) maksymalnie 2 szt. | 1 000 zł/m-c |
| 5 | Kampanie reklamowe (czynne): punkt reklamowy lub konsultacyjny (stolik + krzesło + prąd), ulotki, naklejki, gadżety reklamowe, plakaty (format nie większy niż A1) maksymalnie 8szt., nośniki reklam (bandery, rollery, mocowania sztywne nie większe niż 2 m ²) maksymalnie 2 szt. (opcjonalnie w przypadku punktu na zewnątrz budynku – namiot lub parasol | 500 zł/dzień |
| 6 | Materiały informacyjne Miasta Stołecznego Warszawy, Urzędu Dzielnicy Targówek m. st. Warszawy oraz organizacji społecznych działających non profit na rzecz mieszkańców Dzielnicy Targówek m. st. Warszawy. | bezpłatnie |

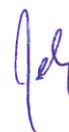
CENNIK USŁUG TRANSPORTU SANITARNEGO

| L.p. | Nazwa procedury | Cena brutto |
|-------------|---|--------------------|
| 1 | Transport w jedną stronę do 30 km | 80,00 zł |
| 2 | Transport w obie strony do 30 km (w tym 1 godzina oczekiwania) | 150,00 zł |
| 3 | Dopłata za czas oczekiwania powyżej 1 godziny (za każdą rozpoczętą godzinę) | 30,00 zł |
| 4 | Dopłata za transport powyżej 30 km (za każdy rozpoczęty kilometr) | 2,50 zł |



CENNIK USŁUG OBSŁUGI SZATNI

| L.p. | Nazwa procedury | Cena brutto |
|-------------|--|--------------------|
| 1 | Opłata jednorazowa za pozostawienie ubrania w szatni | 1,00 zł |



**Zaświadczenie lekarskie o przyczynach i rodzaju uszkodzeń ciała
związanych z użyciem przemocy w rodzinie**

1. Imię (imiona) i nazwisko oraz data urodzenia osoby badanej

.....

2. Adres zamieszkania osoby badanej

.....

3. Rodzaj, seria i numer dokumentu potwierdzającego tożsamość osoby badanej (jeżeli posiada)

.....

4. Imię, nazwisko i specjalizacja lekarza prowadzącego badanie

.....

5. Imiona i nazwiska innych osób obecnych przy badaniu

.....

6. Pełna nazwa świadczeniodawcy^{*)} wystawiającego zaświadczenie

.....

7. Data i godzina przeprowadzenia badania

.....

8. Data i godzina wystawienia zaświadczenia

.....

9. Opinia o stanie zdrowia osoby badanej, będąca wynikiem przeprowadzonego badania, ze szczególnym uwzględnieniem rodzaju stwierdzonych uszkodzeń ciała oraz możliwych przyczyn i czasu ich powstania

.....

.....

(czytelny podpis i pieczęć lekarza albo imię i nazwisko, specjalizacja, numer prawa wykonywania zawodu oraz podpis lekarza)

^{*)} Świadczeniodawca oznacza świadczeniodawcę w rozumieniu przepisów ustawy z dnia 27 sierpnia 2004 r. o świadczeniach opieki zdrowotnej finansowanych ze środków publicznych (Dz. U. z 2008 r. Nr 164, poz. 1027, z późn. zm.).