



# **REGULAMIN ORGANIZACYJNY**

**Samodzielnego Zespołu Publicznych Zakładów  
Lecznictwa Otwartego Warszawa-Targówek**

**Tekst jednolity**

**Warszawa, marzec 2018**

## **Rozdział I**

### **Postanowienia ogólne**

#### §1

1. Regulamin organizacyjny Samodzielnego Zespołu Publicznych Zakładów Lecznictwa Otwartego Warszawa-Targówek z siedzibą w Warszawie przy ul. Tykocińskiej 34, zwany dalej Zespołem określa:
  - 1) cele i zadania Zespołu,
  - 2) rodzaj działalności leczniczej oraz zakres udzielanych świadczeń zdrowotnych,
  - 3) miejsce udzielania świadczeń zdrowotnych,
  - 4) strukturę organizacyjną Zespołu,
  - 5) organizację i zadania poszczególnych jednostek lub komórek organizacyjnych Zespołu oraz warunki współdziałania tych jednostek lub komórek,
  - 6) przebieg procesu udzielania świadczeń zdrowotnych,
  - 7) warunki współdziałania z innymi podmiotami wykonującymi działalność leczniczą,
  - 8) wysokość opłaty za udostępnianie dokumentacji medycznej,
  - 9) organizację procesu udzielania świadczeń zdrowotnych w przypadku pobierania opłat,
  - 10) wysokość opłat za udzielane świadczenia zdrowotne inne niż finansowane ze środków publicznych,
  - 11) sposób kierowania jednostkami lub komórkami organizacyjnymi Zespołu.

#### **Firma podmiotu**

#### § 2

1. Samodzielny Zespół Publicznych Zakładów Lecznictwa Otwartego Warszawa - Targówek, zwany dalej „Zespołem”, jest prowadzony w formie samodzielnego publicznego zakładu opieki zdrowotnej wpisanego do rejestru prowadzonego przez Sąd Rejonowy dla m. st. Warszawy XIII Wydział Gospodarczy Krajowego Rejestru Sądowego pod numerem 0000407897 oraz do rejestru podmiotów leczniczych prowadzonym przez Wojewodę Mazowieckiego pod numerem 000000026789.
2. Zespół działa na podstawie:
  - 1) ustawy z dnia 15 kwietnia 2011 r. o działalności leczniczej (Dz. U. z 2015r poz. 618) zwanej dalej „ustawą”,

- 2) ustawy z dnia 27 sierpnia 2004 roku o świadczeniach opieki zdrowotnej finansowanych ze środków publicznych (tekst jednolity z dnia 25 sierpnia 2008 Dz. U. Nr 164 poz. 1027 z późn. zm.),
- 3) statutu Zespołu,
- 4) innych przepisów prawa.

## **Rozdział 2**

### **Cele i zadania Zespołu**

#### § 3

1. Głównym celem funkcjonowania Zespołu jest wykonywanie działalności leczniczej polegającej na udzielaniu świadczeń zdrowotnych. Działalność lecznicza wykonywana przez Zespół może również polegać na:
  - 1) promocji zdrowia,
  - 2) realizacji zadań dydaktycznych i badawczych w powiązaniu z udzielaniem świadczeń zdrowotnych i promocją zdrowia, w tym wdrażaniem nowych technologii medycznych oraz metod leczenia.
2. Zespół może uczestniczyć w przygotowywaniu osób do wykonywania zawodu medycznego i kształceniu osób wykonujących zawód medyczny na zasadach określonych w ustawie oraz odrębnych przepisach regulujących kształcenie tych osób.
3. Zespół organizuje i udziela świadczeń zdrowotnych obejmujących działania służące zachowaniu, ratowaniu, przywracaniu lub poprawie zdrowia oraz inne działania medyczne wynikające z procesu leczenia, ustawy lub przepisów odrębnych regulujących zasady ich wykonywania.
4. Zespół realizuje zadania na rzecz bezpieczeństwa i obronności państwa, na zasadach określonych w odrębnych przepisach.
5. Zespół może podejmować współpracę z krajowymi i zagranicznymi instytucjami ochrony zdrowia w zakresie:
  - 1) kształcenia i doskonalenia kadr medycznych oraz prac badawczo – rozwojowych,
  - 2) obrotu detalicznego produktami leczniczymi – prowadzenia aptek ogólnodostępnych,
  - 3) obrotu materiałami i wyrobami medycznymi będącymi przedmiotami ortopedycznymi oraz środkami pomocniczymi – prowadzenia specjalistycznego sklepu zaopatrzenia medycznego, a w jego ramach dystrybucji wyrobów ortopedycznych oraz środków pomocniczych i rehabilitacyjnych,

- 4) obrotu detalicznego zdrową żywnością – prowadzenia sklepu ze zdrową żywnością,
  - 5) wydawnictw,
  - 6) wynajmowania i wydzierżawiania mienia Zespołu oraz w powierzonym zakresie mienia m.st. Warszawy,
  - 7) organizacji wypoczynku i zajęć usprawniających,
  - 8) przeprowadzania szkoleń i warsztatów szkoleniowych.
6. Zespół realizuje zadania centrum zdrowia psychicznego.

### **Rozdział 3**

#### **Rodzaj działalności leczniczej oraz zakres i miejsce udzielanych świadczeń zdrowotnych**

##### § 4

1. Zadaniem Zespołu jest wykonywanie działalności leczniczej w rodzaju ambulatoryjne świadczenia zdrowotne w następujących dziedzinach medycyny:
  - 1) alergologii,
  - 2) chirurgii ogólnej,
  - 3) gruźlicy i chorób płuc,
  - 4) chorób wewnętrznych,
  - 5) dermatologii i wenerologii,
  - 6) diabetologii,
  - 7) endokrynologii,
  - 8) gastroenterologii,
  - 9) geriatricy,
  - 10) kardiologii,
  - 11) kardiologii dziecięcej,
  - 12) medycyny pracy,
  - 13) medycyny rodzinnej,
  - 14) neurologii,
  - 15) neurologii dziecięcej,
  - 16) okulistyki,
  - 17) ortodonty,
  - 18) ortopedii i traumatologii narządu ruchu,
  - 19) otorynolaryngologii,
  - 20) otorynolaryngologii dziecięcej,



- 21) pielęgniarstwa długoterminowej domowej
- 22) położnictwa i ginekologii,
- 23) protetyki stomatologicznej,
- 24) psychiatrii,
- 25) radiologii i diagnostyki obrazowej,
- 26) rehabilitacji medycznej,
- 27) reumatologii,
- 28) stomatologii zachowawczej z endodoncją,
- 29) urologii,
- 30) zdrowia publicznego.

§ 5

1. Zespół prowadzi świadczenia zdrowotne w zakresie:

- 1) podstawowej opieki zdrowotnej,
- 2) świadczeń pielęgnacyjnych i opiekuńczych,
- 3) specjalistyki ambulatoryjnej,
- 4) rehabilitacji leczniczej,
- 5) stomatologii,
- 6) psychiatrii i leczenia uzależnień,
- 7) diagnostyki medycznej,
- 8) transportu sanitarnego,
- 9) promocji zdrowia.

2. W zakresie udzielania świadczeń zdrowotnych, Zespół zapewnia swoim pacjentom, odpowiednio do ich stanu zdrowia:

- 1) badania i porady lekarskie,
- 2) leczenie,
- 3) badania i terapię psychologiczną,
- 4) rehabilitację leczniczą,
- 5) opiekę nad kobietą ciężarną i jej płodem, porodem, położeniem oraz nad noworodkiem,
- 6) opiekę nad zdrowym dzieckiem,
- 7) badania diagnostyczne, w tym analitykę medyczną,
- 8) pielęgnację chorych,
- 9) pielęgnację niepełnosprawnych i opiekę nad nimi,
- 10) orzekanie i opiniowanie o stanie zdrowia,
- 11) transport sanitarny,

- 12) świadczenia z zakresu stomatologii,
- 13) opiekę pielęgniarską długoterminową,
- 14) opiekę paliatywną,
- 15) opiekę pielęgniarską w zakładach nauczania,
- 16) organizacja i nadzorowanie programów promocji zdrowia,
- 17) świadczenia z zakresu medycyny pracy,
- 18) zapobieganie powstawaniu urazów i chorób poprzez działania: profilaktyczne oraz szczepienia ochronne.

#### § 6

1. Siedzibą Zespołu jest Warszawa, ul. Tykocińska 34.
2. Świadczenia zdrowotne udzielane są w jednostkach i komórkach organizacyjnych Zespołu.
3. Obszarem działania Zespołu jest cały kraj.

### **Rozdział 4**

#### **Struktura organizacyjna Zespołu**

#### § 7

1. Zespół stanowi jedno przedsiębiorstwo w rozumieniu ustawy.
2. W skład Zespołu wchodzi:
  - 1) jednostki i komórki organizacyjne działalności podstawowej;
  - 2) jednostki i komórki organizacyjne działalności pomocniczej (administracyjnej, organizacyjnej, technicznej i inne).
3. Schemat organizacji wewnętrznej Zespołu stanowi załącznik nr 1 do niniejszego regulaminu.
4. Jednostkami i komórkami organizacyjnymi, o których mowa w ust. 2 pkt.1 są:
  - 1) Przychodnia Rehabilitacyjna dla Dzieci i Młodzieży w Warszawie przy ul. Balkonowej 4:
    - poradnia rehabilitacyjna dla dzieci,
    - pracownia fizjoterapii dla dzieci:
      - pracownia fizykoterapii dla dzieci,
      - pracownia kinezyterapii dla dzieci,
      - pracownia hydroterapii dla dzieci,
      - pracownia masażu leczniczego dla dzieci,
    - ośrodek rehabilitacji dziennej dla dzieci,
    - poradnia logopedyczna.
  - 2) Ośrodek Diagnostyczno-Konsultacyjny w Warszawie przy ul. Remiszewskiej 14:

- poradnia endokrynologiczna,
- poradnia położniczo-ginekologiczna,
- pracownia diagnostyki obrazowej: USG,
- poradnia onkologiczna,
- poradnia rehabilitacyjna,
- pracownia fizjoterapii:
  - pracownia fizykoterapii,
  - pracownia kinezyterapii,
  - pracownia hydroterapii,
  - pracownia masażu leczniczego.

3) Kompleks Basenów Rehabilitacyjnych w Warszawie przy ul. Balkonowej 2:

- kompleks basenów rehabilitacyjnych,
- pracownia kinezyterapii,
- pracownia kinezyterapii dla dzieci,
- pracownia hydroterapii,
- pracownia hydroterapii dla dzieci.

4) Przychodnia Rejonowo Specjalistyczna w Warszawie przy ul. Rembielińskiej 8:

- poradnia lekarza POZ dla dorosłych i dzieci,
- gabinet pielęgniarki podstawowej opieki zdrowotnej,
- gabinet położnej podstawowej opieki zdrowotnej,
- poradnia chirurgii ogólnej,
- poradnia dermatologiczna,
- poradnia neurologiczna,
- poradnia położniczo-ginekologiczna,
- poradnia urologiczna,
- poradnia zdrowia psychicznego,
- poradnia stomatologiczna,
- poradnia leczenia bólu,
- poradnia diabetologiczna,
- poradnia gruźlicy i chorób płuc dla dzieci,
- poradnia leczenia uzależnień,
- poradnia medycyny pracy.

5) Przychodnia Rejonowo Specjalistyczna w Warszawie przy ul. Łojewskiej 6:

- poradnia lekarza POZ dla dorosłych i dzieci,

- gabinet pielęgniarki podstawowej opieki zdrowotnej,
- gabinet położnej podstawowej opieki zdrowotnej,
- poradnia alergologiczna,
- poradnia kardiologiczna,
- poradnia chirurgii ogólnej,
- poradnia położniczo-ginekologiczna,
- poradnia otorynolaryngologiczna,
- poradnia reumatologiczna,
- poradnia rehabilitacyjna,
- poradnia stomatologiczna,
- poradnia ortodontyczna,
- poradnia alergologiczna dla dzieci,
- dział (pracownia) fizjoterapii:
  - dział (pracownia) fizykoterapii,
  - dział (pracownia) kinezyterapii,
  - dział (pracownia) masażu leczniczego.

6) Przychodnia Rejonowo Specjalistyczna w Warszawie przy ul. Poborzańskiej 6:

- poradnia lekarza POZ dla dorosłych i dzieci,
- poradnia chirurgii urazowo-ortopedycznej,
- poradnia okulistyczna,
- poradnia stomatologiczna,
- poradnia protetyki dentystrycznej,
- pracownia diagnostyki obrazowej: EKG, USG, RTG,
- poradnia gastroenterologiczna,
- gabinet pielęgniarki podstawowej opieki zdrowotnej,
- gabinet położnej podstawowej opieki zdrowotnej,
- poradnia geriatryczna,
- pracownia mammografii,
- pracownia protetyki stomatologicznej,
- pracownia endoskopii,
- poradnia pielęgniarskiej opieki długoterminowej domowej.

7) Przychodnia Internistyczno Pediatriczna w Warszawie przy ul. Tykocińskiej 34:

- poradnia lekarza POZ dla dorosłych i dzieci,
- poradnia stomatologiczna,



- gabinet pielęgniarki podstawowej opieki zdrowotnej,
  - zespół transportu sanitarnego.
- 8) Przychodnia Specjalistyczna dla Dzieci i Młodzieży w Warszawie przy ul. Poborzańskiej 6:
- poradnia dermatologiczna dla dzieci,
  - poradnia neurologiczna dla dzieci,
  - poradnia preluksacyjna,
  - poradnia okulistyczna dla dzieci,
  - poradnia otorynolaryngologiczna dla dzieci,
  - gabinet profilaktyki zdrowotnej i pomocy przedlekarskiej w Zespole Szkół Specjalnych nr 98,
  - gabinet profilaktyki zdrowotnej i pomocy przedlekarskiej w Gimnazjum nr 145,
  - gabinet profilaktyki zdrowotnej i pomocy przedlekarskiej w Gimnazjum nr 144,
  - gabinet profilaktyki zdrowotnej i pomocy przedlekarskiej w Gimnazjum nr 143,
  - gabinet profilaktyki zdrowotnej i pomocy przedlekarskiej w Szkole Podstawowej nr 28,
  - gabinet profilaktyki zdrowotnej i pomocy przedlekarskiej w Szkole Podstawowej nr 52,
  - gabinet profilaktyki zdrowotnej i pomocy przedlekarskiej w Liceum Ogólnokształcącym nr XL VI,
  - gabinet profilaktyki zdrowotnej i pomocy przedlekarskiej w Szkole Podstawowej nr 114 z Oddziałami Integracyjnymi,
  - gabinet profilaktyki zdrowotnej i pomocy przedlekarskiej w Zespole Szkół nr 113 z oddziałami dwujęzycznymi,
  - gabinet profilaktyki zdrowotnej i pomocy przedlekarskiej w Szkole Podstawowej nr 42,
  - gabinet profilaktyki zdrowotnej i pomocy przedlekarskiej w Szkole Podstawowej nr 298,
  - gabinet profilaktyki zdrowotnej i pomocy przedlekarskiej w Szkole Podstawowej nr 285,
  - gabinet profilaktyki zdrowotnej i pomocy przedlekarskiej w Szkole Podstawowej nr 84,
  - gabinet profilaktyki zdrowotnej i pomocy przedlekarskiej w Ogólnokształcącej Szkole Baletowej,
  - gabinet profilaktyki zdrowotnej i pomocy przedlekarskiej w XIII Liceum Ogólnokształcącym,
  - gabinet profilaktyki zdrowotnej i pomocy przedlekarskiej w Szkole Podstawowej nr 277.
- 9) Apteka w Warszawie przy ul. Łojewskiej 6.
- 10) Apteka w Warszawie przy ul. Rembielińskiej 8.
- 11) Apteka w Warszawie przy ul. Poborzańskiej 6.
- 12) Specjalistyczny Sklep Zaopatrzenia Medycznego w Warszawie przy ul. Poborzańskiej 6.

## Rozdział 5

### Sposób kierowania jednostkami lub komórkami organizacyjnymi Zespołu

#### § 8

1. Dyrektor samodzielnie zarządza Zespołem, kieruje jego działalnością, reprezentuje na zewnątrz i jest przełożonym pracowników podmiotu leczniczego.
2. Dyrektor podejmuje decyzje dotyczące Zespołu i ponosi za nie odpowiedzialność, za wyjątkiem decyzji zastrzeżonych przepisami dla innych organów.
3. Dyrektor zarządza Zespołem bezpośrednio lub przy pomocy zastępcy.
4. Dyrektor Zespołu może część swoich kompetencji i uprawnień przenieść na innych pracowników.
5. W czasie nieobecności Dyrektora Zespołem kieruje Zastępca Dyrektora ds. Lecznictwa.

#### § 9

1. Jednostki organizacyjne Zespołu podlegają bezpośrednio Zastępcy Dyrektora ds. Lecznictwa.
2. Jednostkami organizacyjnymi kierują odpowiednio:
  - 1) przychodnią – kierownik przychodni,
  - 2) ośrodkiem – kierownik ośrodka,
  - 3) poradnią – kierownik poradni,
  - 4) kompleksem basenów rehabilitacyjnych – kierownik kompleksu basenów rehabilitacyjnych,
  - 5) pracownią diagnostyki obrazowej – kierownik pracowni,
  - 6) apteką – kierownik apteki.
3. Dyrektorowi Zespołu bezpośrednio podlegają następujące komórki i samodzielne stanowiska:
  - 1) Zastępca Dyrektora ds. Lecznictwa
  - 2) Główny Księgowy
  - 3) Komórka ds. zamówień publicznych
  - 4) Komórka ds. pracowniczych
  - 5) Komórka ds. statystyki medycznej
  - 6) Komórka ds. marketingu i promocji zdrowia,
  - 7) Komórka IT
  - 8) Koordynator ds. obrony cywilnej
  - 9) Inspektor ds. BHP i ppoż.
  - 10) Radca prawny

## Rozdział 6

### Organizacja i zadania poszczególnych jednostek lub komórek organizacyjnych przedsiębiorstwa zespołu oraz warunki współdziałania tych jednostek lub komórek

#### § 10

1. **Przychodnią/Poradnią/Ośrodkiem** kieruje i odpowiada za jej pracę Kierownik, który podlega bezpośrednio Zastępcy Dyrektora ds. Lecznictwa.

Kierownika zastępuje zastępca kierownika lub pielęgniarka koordynująca /przełożona.

Do zadań Kierownika Przychodni/Poradni/Ośrodka należy w szczególności:

- 1) kierowanie i nadzorowanie pracy personelu,
- 2) analizowanie stanu zdrowotnego pacjentów oraz organizacji pracy i opracowywanie w tym zakresie odpowiednich wniosków przedkładanych Dyrektorowi podmiotu Zespołu,
- 3) dbanie o bieżące i dokładne prowadzenie dokumentacji chorobowej oraz o terminowe sporządzanie i przekazywanie właściwym komórkom organizacyjnym obowiązującej sprawozdawczości i statystyki,
- 4) ustalanie rozkładu zajęć pracowników oraz zastępstw w razie ich nieobecności,
- 5) zapewnienie osobom korzystającym ze świadczeń Przychodni/Poradni/Ośrodka wyczerpujących informacji, co do działalności placówki, godzin pracy lekarzy i komórek działalności podstawowej,
- 6) organizacja obsługi pacjenta w zakresie świadczeń zdrowotnych, z uwzględnieniem jej kompleksowości, sprawności i czytelności a także dostosowania do aktualnych potrzeb pacjentów i Zespołu,
- 7) nadzór nad prawidłowym prowadzeniem rejestracji pacjentów i nad poprawnością prowadzenia dokumentacji medycznej,
- 8) dbanie o utrzymanie pomieszczeń Przychodni/Poradni/Ośrodka i jej otoczenia we wzorowym porządku i czystości,
- 9) dbanie właściwe wykorzystanie sprzętu i materiału medycznego oraz wyposażenia gospodarczego,
- 10) sprawowanie kontroli i nadzór nad dyscypliną pracy podległego personelu,
- 11) nadzór nad przestrzeganiem Praw Pacjenta,
- 12) nadzór nad przestrzeganiem przepisów BHP oraz zabezpieczeniem ppoż. i właściwym zabezpieczeniem mienia Przychodni/Poradni/Ośrodka,



- 13) współdziałanie z instytucjami, których działanie łączy się z szerzeniem oświaty zdrowotnej oraz prowadzenie prac oświatowo-zdrowotnych na terenie Przychodni/ Poradni/Ośrodka,
- 14) wnikliwe analizowanie wpływających skarg i wniosków dotyczących: działalności Przychodni / Poradni / Ośrodka oraz przedkładanie Dyrekcji wniosków zmierzających do zmniejszenia ilości skarg,
- 15) realizowanie innych poleceń przełożonych związanych z prowadzoną działalnością nieujętych powyżej.

**2. Kompleksem Basenów Rehabilitacyjnych** kieruje i odpowiada za jego pracę Kierownik, który podlega bezpośrednio Zastępcy Dyrektora ds. Lecznictwa.

Do zadań Kierownika Kompleksu Basenów Rehabilitacyjnych należy w szczególności:

- 1) kierowanie i nadzorowanie pracy personelu,
- 2) przygotowanie okresowych zestawień finansowych i merytorycznych,
- 3) ustalanie rozkładu zajęć pracowników oraz zastępstw w razie ich nieobecności,
- 4) zapewnienie osobom korzystającym z kompleksu basenów rehabilitacyjnych wyczerpujących informacji, co do zakresu działalności placówki,
- 5) dbanie o sprawną i właściwą obsługę osób korzystających z usług kompleksu basenów rehabilitacyjnych,
- 6) dbanie o utrzymanie pomieszczeń kompleksu basenów rehabilitacyjnych i jego otoczenia we wzorowym porządku i czystości,
- 7) dbanie o właściwe wykorzystanie sprzętu i wyposażenia gospodarczego,
- 8) sprawowanie kontroli i nadzór nad dyscypliną pracy podległego personelu,
- 9) nadzór nad przestrzeganiem przepisów BHP oraz zabezpieczeniem ppoż. i właściwym zabezpieczeniem mienia,
- 10) współdziałanie z instytucjami, których działanie łączy się z szerzeniem oświaty zdrowotnej oraz prowadzenie prac oświatowo-zdrowotnych na terenie kompleksu basenów rehabilitacyjnych,
- 11) wnikliwe analizowanie wpływających skarg i wniosków dotyczących działalności Kompleksu Basenów Rehabilitacyjnych oraz przedkładanie Dyrekcji wniosków zmierzających do zmniejszenia ilości skarg,
- 12) nadzór nad imprezami sportowymi organizowanymi na terenie obiektu,
- 13) inicjowanie nowych form usług leczniczych, rekreacyjnych i sportowych oraz pozyskiwanie kontrahentów,



14) realizowanie innych poleceń przełożonych związanych z prowadzoną działalnością nieujętych powyżej.

**3. Pracownią diagnostyki obrazowej** kieruje i odpowiada za jej pracę Kierownik, który podlega bezpośrednio Kierownikowi Przychodni.

Do zadań Kierownika Pracowni obrazowej należy w szczególności:

- 1) kierowanie i nadzorowanie pracy personelu,
- 2) przygotowanie okresowych zestawień finansowych i merytorycznych,
- 3) prowadzenie obowiązującej dokumentacji,
- 4) ustalanie rozkładu zajęć pracowników oraz zastępstw w razie ich nieobecności,
- 5) nadzorowanie prawidłowości wykonywanych w pracowni świadczeń medycznych i badań,
- 6) kontrolowanie wyników,
- 7) dbanie o wyposażenie pracowni w niezbędny sprzęt i materiały oraz sporządzanie zapotrzebowań z uwzględnieniem istotnych potrzeb,
- 8) nadzór nad przestrzeganiem przepisów BHP oraz zabezpieczeniem ppoż. i właściwym zabezpieczeniem mienia,
- 9) dbanie o utrzymanie pomieszczenia pracowni i jej otoczenia we wzorowym porządku i czystości,
- 10) realizowanie innych poleceń przełożonych związanych z prowadzoną działalnością nieujętych powyżej.

**4. Apteką** kieruje i odpowiada za jej pracę Kierownik, który podlega bezpośrednio Zastępcy Dyrektora ds. Lecznictwa.

Do zadań Kierownika Apteki należy w szczególności:

- 1) kierowanie i nadzorowanie pracy personelu,
- 2) przygotowanie okresowych zestawień finansowych i merytorycznych,
- 3) dokonywanie zamówień towaru,
- 4) rozliczanie prowadzonej działalności zgodnie z obowiązującymi przepisami prawa,
- 5) ustalanie rozkładu zajęć pracowników oraz zastępstw w razie ich nieobecności,
- 6) zapewnienie osobom korzystającym z Apteki wyczerpujących informacji, co do zakresu działalności,
- 7) dbanie o sprawną i właściwą obsługę klientów,
- 8) wnikliwe analizowanie wpływających skarg i wniosków dotyczących działalności Apteki oraz przedkładanie Dyrekcji wniosków zmierzających do zmniejszenia ilości skarg,

- 9) dbanie o utrzymanie pomieszczeń Apteki i jej otoczenia we wzorowym porządku i czystości,
- 10) dbanie o właściwe wykorzystanie sprzętu i wyposażenia gospodarczego,
- 11) sprawowanie kontroli i nadzór nad dyscypliną pracy podległego personelu,
- 12) nadzór nad przestrzeganiem przepisów BHP oraz zabezpieczeniem ppoż. i właściwym zabezpieczeniem mienia,
- 13) realizowanie innych poleceń przełożonych związanych z prowadzoną działalnością nieujętych powyżej.

**5. Specjalistyczny Sklep Zaopatrzenia Medycznego** podlega bezpośrednio Zastępcy Dyrektora ds. Lecznictwa.

Do zadań pracowników sklepu należy w szczególności:

- 1) przygotowanie okresowych zestawień finansowych i merytorycznych,
- 2) dokonywanie zamówień towaru,
- 3) rozliczanie prowadzonej działalności zgodnie z obowiązującymi przepisami prawa,
- 4) ustalanie rozkładu zajęć pracowników oraz zastępstw w razie ich nieobecności,
- 5) zapewnienie osobom korzystającym ze sklepu wyczerpujących informacji, co do zakresu działalności,
- 6) dbanie o sprawną i właściwą obsługę klientów,
- 7) wnikliwe analizowanie wpływających skarg i wniosków dotyczących działalności sklepu oraz przedkładanie Dyrekcji wniosków zmierzających do zmniejszenia ilości skarg,
- 8) dbanie o utrzymanie pomieszczeń sklepu i jego otoczenia we wzorowym porządku i czystości,
- 9) dbanie o właściwe wykorzystanie sprzętu i wyposażenia gospodarczego.

**6. Pielęgniarka koordynująca/przełożona** podlega bezpośrednio Kierownikowi Przychodni/ Poradni/Ośrodka.

Do zadań Pielęgniarki koordynującej/przełożonej należy w szczególności:

- 1) organizowanie i kierowanie pracą podległego personelu na poszczególnych stanowiskach,
- 2) analizowanie i monitorowanie zatrudnienia, obciążenie pracą, przydziału zadań,
- 3) nadzorowanie, jakości świadczonych usług,
- 4) monitorowanie przestrzegania wdrożonych procedur i standardów postępowania,

- 5) nadzorowanie i monitorowanie procesów sterylizacji dezynfekcji oraz postępowania z odpadami medycznymi,
- 6) monitorowanie warunków organizacyjno - technicznych i właściwego wyposażenia stanowisk pracy oraz zgłaszanie nieprawidłowości,
- 7) organizowanie i nadzorowanie prawidłowego obiegu dokumentacji medycznej (udostępniania, przechowywania, archiwizacji),
- 8) bieżące nadzorowanie sposobu prowadzenia dokumentacji,
- 9) właściwe gospodarowanie przydzielonymi środkami,
- 10) nadzorowanie obowiązującej sprawozdawczości, terminowe przekazywanie jej do działu statystyki,
- 11) reagowanie na uwagi i skargi pacjentów, likwidowanie przyczyn,
- 12) dbałość o estetykę wewnątrz i na zewnątrz przychodni,
- 10) nadzór nad przestrzeganiem przepisów BHP oraz zabezpieczeniem ppoż. i właściwym zabezpieczeniem mienia,
- 11) realizowanie innych poleceń przełożonych związanych z prowadzoną działalnością nieujętych powyżej.

**7. Zastępca Dyrektora ds. Lecznictwa** podlega pod względem służbowym

i merytorycznym Dyrektorowi Zespołu. Odpowiada za kompleksową opiekę medyczną, realizuje czynności związane ze sprawowaniem bezpośredniego nadzoru i kontroli w stosunku do jednostek i komórek organizacyjnych działalności medycznej i w tym zakresie odpowiada za stan organizacji udzielania świadczeń zdrowotnych, ich poziom dostępności, jakość oraz za wykorzystanie aparatury medycznej, monitorowanie kosztów, leczenia, racjonalną gospodarkę środkami medycznymi oraz za stan sanitarno-epidemiologiczny i przestrzeganie praw pacjentów w Zespole.

Do zadań Zastępcy Dyrektora ds. Lecznictwa należy w szczególności:

- 1) zapewnienie prawidłowego funkcjonowania Zespołu poprzez organizowanie działalności zapobiegawczej, diagnostycznej i leczniczej,
- 2) organizowanie pracy leczenia podstawowej opieki zdrowotnej i leczenia ambulatoryjnego poprzez:
  - określenie liczby, struktury i poziomu kwalifikacji stanowisk pracy pionu lekarskiego,
  - określanie ilości, zakresu i możliwości udzielania świadczeń opieki zdrowotnej finansowanych ze środków publicznych, na podstawie umów z NFZ oraz z innymi płatnikami,



- planowanie obsad podległego personelu,
  - ustalanie harmonogramów czasu pracy podległego personelu,
  - ustalanie zakresów obowiązków, odpowiedzialności i uprawnień dla każdego stanowiska pracy,
  - koordynowanie i nadzorowanie, wspólnie z Kierownikiem Przychodni/ Poradni/ Ośrodka merytorycznej pracy średniego i niższego personelu,
  - planowania remontów dotyczących poprawy warunków pracy personelu medycznego i udzielania świadczeń zdrowotnych,
  - nadzór nad zgodnym z przepisami i terminami wykonywaniem przez pracowników powierzonych i zadań i obowiązków.
- 3) czuwanie nad realizacją zadań medycznych, dokonywanie podziału pracy podległych pracowników oraz organizowanie ich pracy w sposób zapewniający pełne wykorzystanie opłacanego czasu pracy i osiągnięcie wysokiej wydajności podległych pracowników, przy należytej jakości wykonywanej pracy,
  - 4) nadzorowanie trybu przyjmowania pacjentów w Zespole,
  - 5) czuwanie nad prawidłowym udzielaniem świadczeń zdrowotnych i realizacją procedur,
  - 6) nadzór nad jakością usług medycznych oraz organizowanie procedur kontrolnych,
  - 7) współdziałanie z Kierownikami podległych mu jednostek i komórek oraz udzielanie im pomocy organizacyjnej i merytorycznej w wykonywaniu zadań mających na celu podnoszenie poziomu oraz jakości świadczeń zdrowotnych,
  - 8) dbanie o rozszerzanie zakresu świadczeń medycznych niezbędnych dla zabezpieczenia potrzeb zdrowotnych ludności oraz zapewnienie dostępności do tych świadczeń,
  - 9) nadzorowanie sporządzania ofert do Narodowego Funduszu Zdrowia i innych płatników oraz analiz do renegocjacji zawartych kontraktów,
  - 10) czuwanie nad właściwym i terminowym rozpatrywaniem skarg i wniosków dotyczących działalności medycznej,
  - 11) współuczestniczenie w opracowywaniu standardów i procedur postępowania medycznego oraz monitorowanie ich przestrzegania,
  - 12) nadzór nad dokumentacją medyczną i sprawozdawczością zgodnie z obowiązującymi przepisami,
  - 13) nadzór nad działalnością Aptek należących do Zespołu.

**8. Główny Księgowy** podlega pod względem służbowym i merytorycznym Dyrektorowi Zespołu. Zastępuje go Zastępca Głównego księgowego.



Do zadań i obowiązków głównego księgowego należy w szczególności:

- 1) prowadzenie rachunkowości zgodnie z obowiązującymi przepisami i zasadami,
- 2) prowadzenie gospodarki finansowej Zespołu zgodnie z obowiązującymi przepisami i zasadami, polegającej w szczególności na:
  - wykonywaniu dyspozycji środkami finansowymi będącymi w dyspozycji Zespołu,
  - zapewnieniu pod względem finansowym prawidłowości umów zawieranych przez Zespół,
  - przestrzeganiu zasad rozliczeń pieniężnych i ochrony wartości pieniężnych,
  - zapewnieniu terminowego ściągania należności i dochodzenia roszczeń spornych oraz spłaty zobowiązań.
  - analizie wykorzystania przydzielonych środków publicznych,
  - kierowaniu działem finansowo-księgowym,
  - opracowywaniu projektów wewnętrznych przepisów z zakresu prowadzenia rachunkowości, w szczególności zakładowego planu kont,
  - zorganizowaniu sporządzania, przyjmowania, obiegu, archiwizowania i kontroli dokumentów w sposób zapewniający właściwy przebieg operacji gospodarczych,
  - sporządzaniu kalkulacji wynikowych kosztów wykonywanych zadań oraz sprawozdawczości finansowej,
  - przestrzeganiu zasad prowadzenia i rozliczania inwentaryzacji,
  - nadzorowaniu prawidłowości wystawiania, ewidencjonowania i obiegu dokumentów księgowo-finansowych,
  - nadzorowaniu całokształtu prac z zakresu rachunkowości, wykonywanych przez poszczególne jednostki i komórki organizacyjne Zespołu,
  - przygotowywaniu planów i sprawozdań finansowych,
- 3) kierowanie pracą podległych komórek organizacyjnych oraz pracowników,
- 4) Głównemu księgowemu podlegają następujące komórki organizacyjne:
  - komórka ds. Księgowości,
  - komórka ds. Płac.

**8.1 Zastępca Głównego Księgowego** podlega pod względem służbowym i merytorycznym Głównemu Księgowemu.

Do zadań i obowiązków Zastępcy Głównego Księgowego należy w szczególności:

- 1) prowadzenie rachunkowości zgodnie z obowiązującymi przepisami i zasadami,
- 2) prowadzenie gospodarki finansowej Zespołu zgodnie z obowiązującymi przepisami i zasadami, polegającej w szczególności na:

- wykonywaniu dyspozycji środkami finansowymi będącymi w dyspozycji Zespołu,
  - zapewnieniu pod względem finansowym prawidłowości umów zawieranych przez Zespół,
  - przestrzeganiu zasad rozliczeń pieniężnych i ochrony wartości pieniężnych,
  - zapewnieniu terminowego ściągania należności i dochodzenia roszczeń spornych oraz spłaty zobowiązań.
  - analizie wykorzystania przydzielonych środków publicznych,
  - kierowaniu działem finansowo-księgowym,
  - opracowywaniu projektów wewnętrznych przepisów z zakresu prowadzenia rachunkowości, w szczególności zakładowego planu kont,
  - zorganizowaniu sporządzania, przyjmowania, obiegu, archiwizowania i kontroli dokumentów w sposób zapewniający właściwy przebieg operacji gospodarczych,
  - sporządzaniu kalkulacji wynikowych kosztów wykonywanych zadań oraz sprawozdawczości finansowej,
  - przestrzeganiu zasad prowadzenia i rozliczania inwentaryzacji,
  - nadzorowaniu prawidłowości wystawiania, ewidencjonowania i obiegu dokumentów księgowo-finansowych,
  - nadzorowaniu całokształtu prac z zakresu rachunkowości, wykonywanych przez poszczególne jednostki i komórki organizacyjne Zespołu,
  - przygotowywaniu planów i sprawozdań finansowych,
- 3) zastępowanie Głównego Księgowego podczas jego nieobecności.

#### 8.2 Do zadań **komórki ds. Księgowości** należy:

- prowadzenie księgowej ewidencji operacji gospodarczych dotyczących Zespołu,
- rozliczanie pracowników z pobranych zaliczek,
- rozliczanie z powierzonego mienia Zespołu osób materialnie za nie odpowiedzialnych,
- dokonywanie operacji rozliczeniowych z dostawcami i odbiorcami,
- dokonywanie operacji rozliczeniowych w zakresie podatków i składek ZUS,
- sporządzanie sprawozdawczości zgodnie z zasadami ustalonymi obowiązującymi przepisami,
- sporządzanie analiz kosztów Zespołu,
- organizacja i prowadzenie kontroli wewnętrznych,
- prowadzenie ewidencji składników majątkowych wraz z naliczaniem aktualizacji i amortyzacji środków trwałych,
- prowadzenie i rozliczanie inwentaryzacji,

- przeprowadzanie czynności kasacji sprzętu.
- prowadzenie operacji kasowych dotyczących Zespołu,
- dokonywanie operacji wpłat i wypłat gotówkowych.

8.3 Do zadań **komórki ds. Płac** należy:

- sporządzanie listy płac,
- sporządzanie list płatniczych dotyczących zasiłków,
- naliczanie odpraw pracownikom odchodzącym na renty i emerytury,
- wystawianie zaświadczeń o zarobkach na wniosek pracownika,
- dokonywanie rozliczeń z ZUS.

9. **Komórka ds. Zamówień Publicznych** podlega bezpośrednio Dyrektorowi Zespołu.

Do zadań komórki ds. zamówień publicznych należy w szczególności:

- 1) ustalanie potrzeb w zakresie wyposażenia Zespołu w aparaturę i sprzęt medyczny oraz aparaturę i sprzęt niemedyczny,
- 2) opracowywanie rocznych planów asortymentowych zaopatrzenia Zespołu w zakresie dostaw, usług i robót budowlanych oraz planu zamówień publicznych,
- 3) prowadzenie całości spraw związanych z postępowaniem o udzielenie zamówień publicznych, niezastrzeżonych dla komisji przetargowych,
- 4) opracowywanie projektów decyzji o powołaniu komisji przetargowej, wraz z propozycją składu,
- 5) prowadzenie spraw związanych z organizacją i przeprowadzaniem przetargów cywilnych, z wyłączeniem przetargów zleconych przez Dyrektora innym komórkom organizacyjnym,
- 6) opracowywanie projektów i wzorów umów oraz innych dokumentów do przeprowadzanych postępowań o udzielenie zamówień publicznych,
- 7) weryfikacja dokumentacji przetargowej pod kątem formalnym i prawnym,
- 8) archiwizacja i prowadzenie zbioru dokumentów dotyczących zakończonych postępowań,
- 9) wykonywanie analiz sytuacji rynkowej w obszarach udzielanych zamówień publicznych.

10. **Komórka ds. Pracowniczych** podlega bezpośrednio Dyrektorowi Zespołu.

Do zadań komórki ds. pracowniczych należy prowadzenie spraw osobowych i związanych z zatrudnianiem pracowników Zespołu, a w szczególności:

- 1) opracowywanie projektów zasad i realizacja polityki kadrowej,
- 2) dobór kadr dla potrzeb jednostek organizacyjnych przy współpracy z kierownikami tych jednostek,



- 3) wykonywanie zadań dotyczących nawiązywania i rozwiązywania oraz zmian stosunku pracy pracowników zatrudnionych w Zespole,
- 4) ustalanie uprawnień pracowniczych, wynikających ze stosunku pracy i prowadzenie obsługi kadrowej pracowników,
- 5) nadzór nad przestrzeganiem prawa pracy oraz ustalonego porządku i czasu pracy,
- 6) zakładanie i prowadzenie akt osobowych zgodnie z obowiązującymi przepisami,
- 7) nadzorowanie i kontrola dyscypliny pracy oraz prawidłowości wykorzystania przez pracowników zwolnień lekarskich,
- 8) zgłaszanie pracowników oraz członków rodziny do ubezpieczeń społecznych i zdrowotnych,
- 9) wyrejestrowywanie z ubezpieczeń społecznych i zdrowotnych pracowników zwolnionych,
- 10) zapoznawanie pracowników podejmujących pracę z obowiązującymi w Zespole regulaminami,
- 11) wydawanie (na wnioski i w uzgodnieniu z bezpośrednim przełożonym) pracownikowi delegacji służbowych i ich ewidencjonowanie,
- 12) wystawianie zaświadczeń o zatrudnieniu,
- 13) ewidencjonowanie urlopów wypoczynkowych, bezpłatnych, wychowawczych, macierzyńskich i innych zwolnień od pracy określonych przepisami pracy,
- 14) kontrolowanie ważności zaświadczeń lekarskich o braku przeciwwskazań do wykonywania pracy na określonym stanowisku,
- 15) kierowanie zatrudnionych pracowników na badania określone przepisami prawa pracy,
- 16) prowadzenie ewidencji czasu pracy,
- 17) kontrolowanie właściwego wykorzystania przez pracowników uprawnień związanych z rodzicielstwem,
- 18) prowadzenie spraw związanych z ubezpieczeniem społecznym oraz załatwianie spraw rentowych i emerytalnych pracowników,
- 19) opracowywanie projektów wewnętrznych aktów prawnych w zakresie spraw pracowniczych, czasu pracy i systemów wynagradzania,
- 20) prowadzenie obowiązującej dokumentacji i sprawozdawczości kadrowej, rozpatrywanie i załatwianie spraw spornych, powstałych na tle stosunku pracy,
- 21) przygotowywanie decyzji kadrowych w zakresie wynikającym z kompetencji Dyrektora.

**11. Komórka ds. Statystyki Medycznej** podlega bezpośrednio Dyrektorowi Zespołu.

Do zadań komórki ds. statystyki medycznej należy w szczególności:



- 1) nadzorowanie i wprowadzanie zmian do rejestrów związanych z działalnością Zespołu,
- 2) obsługa systemów informatycznych NFZ,
- 3) przekazywanie danych i wystawianie faktur do NFZ zgodnie z obowiązującymi terminami,
- 4) gromadzenie danych do ofert na świadczenia zdrowotne składanych do NFZ,
- 5) współpraca z NFZ w sprawach organizacyjnych i formalno-prawnych związanych z kontraktowaniem świadczeń zdrowotnych,
- 6) przygotowywanie materiałów do renowacji kontraktów,
- 7) udział w sporządzaniu ofert do NFZ,
- 8) monitorowanie prowadzonej przez jednostki sprawozdawczości usług medycznych,
- 9) sprawozdawczość i analiza statystyczna działalności podstawowej Zespołu,
- 10) obsługa merytoryczna i administracyjna spotkań Rady Społecznej,
- 11) realizowanie innych poleceń przełożonych związanych z prowadzoną działalnością nieuwzględnionych powyżej.

**12. Komórka ds. Marketingu i Promocji Zdrowia** podlega bezpośrednio Dyrektorowi Zespołu.

Do zadań komórki ds. marketingu i promocji zdrowia należy w szczególności:

- 1) współpraca z innymi komórkami Zespołu a w szczególności z Kierownikami Przychodni, Ośrodka i Aptek oraz Kierownikiem Kompleksu Basenów Rehabilitacyjnych w celu optymalizacji wykorzystania zasobów i organizacji działań promujących produkty i usługi oferowane przez poszczególne jednostki,
- 2) analiza rynku usług medycznych w celu stałego podnoszenia konkurencyjności Zespołu pod względem jakości i zakresu oferowanych usług,
- 3) współpraca z Kierownikami Przychodni, Ośrodka, Aptek i Kompleksu Basenów Rehabilitacyjnych w celu opracowywania materiałów oraz przygotowywania ofert z zakresu programów zdrowotnych,
- 4) kreowanie nowych programów i projektów poszerzających zakres usług oferowanych przez Zespół,
- 5) opracowywanie, wdrażanie i monitoring strategii promocji zdrowia realizowanych przez Zespół,
- 6) analiza działalności w zakresie usług wolnorynkowych w poszczególnych jednostkach Zespołu,
- 7) pozyskiwanie środków finansowych w ramach dodatkowych ubezpieczeń zdrowotnych,
- 8) realizowanie komunikacji marketingowej wewnątrz i na zewnątrz Zespołu.

**13. Komórka IT** podlega bezpośrednio Dyrektorowi Zespołu.

Do zadań komórki IT należy w szczególności:

- 1) Administrowanie siecią komputerową na terenie SZPZLO W-T.
- 2) Planowanie, rozbudowa i modernizacja sieci komputerowej.
- 3) Nadzór, projektowanie i bieżące zarządzanie strukturą nazw domen, serwerów, komputerów, tablicą adresów w sieci komputerowej.
- 4) Administrowanie systemami informatycznymi SZPZLO Warszawa-Targówek.
- 5) Ewidencja użytkowników i kontrola ich dostępu do zasobów sieciowych i w systemach informatycznych.
- 6) Konserwacja i aktualizacja konfiguracji aktywnych urządzeń sieciowych.
- 7) Archiwizacja ważniejszych danych gromadzonych w systemach informatycznych oraz nadzór na systemem automatycznego backup'owania danych.
- 8) Nadzór nad prawidłowym działaniem oprogramowania użytkowego w SZPZLO.
- 9) Instalowanie i przeinstalowywanie oprogramowania użytkowego oraz sterowników sprzętu komputerowego.
- 10) Prowadzenie szkoleń pracowników SZPZLO W-T w zakresie pracy w sieci komputerowej, bezpieczeństwa danych, korzystania z Internetu, obsługi systemu medycznego.
- 11) Wykonywanie napraw sprzętu komputerowego oraz oprogramowania będącego własnością SZPZLO W-T.
- 12) Udział w postępowaniach przetargowych dotyczących informatyki.

**14. Koordynator ds. Obrony Cywilnej** podlega bezpośrednio Dyrektorowi Zespołu.

Do zadań koordynatora ds. obrony cywilnej należy w szczególności:

- 1) opracowywanie i utrzymanie w stałej aktualności dokumentacji dotyczącej spraw obronnych w wymaganym przez Biuro Polityki Zdrowotnej Urzędu m. st. Warszawy zakresie, na czas pokoju i wojny,
- 2) opracowywanie analiz i sprawozdań z wykonania zadań obronnych,
- 3) szkolenie obronne kadry kierowniczej i pracowników Zespołu,
- 4) współdziałanie z Biurem Polityki Zdrowotnej m. st. Warszawy w zakresie realizacji zadań obronnych i zarządzania kryzysowego,
- 5) opracowywanie planów i realizacja szkoleń dotyczących ewakuacji medycznej Zespołu i postępowania na wypadek powstania zagrożeń.

**15. Inspektor ds. BHP i ppoż.** podlega bezpośrednio Dyrektorowi Zespołu.

Do zadań inspektora ds. BHP i ppoż. należy w szczególności:



- 1) Przeprowadzanie doraźnych kontroli stanu bezpieczeństwa pożarowego w obiektach Zespołu, wydawanie doraźnych zaleceń lub zarządzeń w sprawie poprawy bezpieczeństwa pożarowego w zakresie ustalonych uprawnień,
- 2) kontrola wyposażenia i rozmieszczenia sprzętu przeciwpożarowego, jego legalizacji,
- 3) kontrola nad systematycznym konserwowaniem sprzętu i urządzeń ppoż. oraz środków alarmowych,
- 4) kontrola aktualizacji szkoleń z zakresu ppoż. wszystkich pracowników Zespołu,
- 5) zgłaszanie Dyrektorowi Zespołu i jego Zastępcy potrzeb i wniosków w zakresie ochrony przeciwpożarowej,
- 6) dokonywanie okresowych kontroli ocen, analiz stanu bezpieczeństwa i higieny pracy w Zespole oraz ocen przyczyn wypadków przy pracy i chorób zawodowych,
- 7) merytoryczna ocena przydatności kupowanej odzieży ochronnej, sprzętu ochrony osobistej, urządzeń sanitarnych i sprzętu zapewniającego higienę pracy,
- 8) opracowywanie projektów dotyczących warunków i norm wyposażenia pracowników w odzież ochronną i roboczą oraz sprzęt ochrony osobistej,
- 9) udział w odbiorach modernizowanych i nowobudowanych pomieszczeń.

**16. Radca prawny** podlega pod względem służbowym i merytorycznym Dyrektorowi Zespołu.

Do zadań Rady prawnego należy w szczególności:

- 1) udzielanie na piśmie lub ustnie porad i konsultacji prawnych na wnioski Dyrektora lub kierowników jednostek i komórek organizacyjnych,
- 2) sporządzanie na piśmie opinii prawnych dotyczących projektów umów,
- 3) sporządzanie na piśmie opinii prawnych dotyczących zawarcia ugody w sprawach majątkowych,
- 4) sporządzanie na piśmie opinii prawnych dotyczących regulaminów wewnętrznych,
- 5) opracowywanie pozwów, pism procesowych, pism w postępowaniu administracyjnym,
- 6) prowadzenie repertorium spraw sądowych i innych toczących się przed organami administracji rządowej i samorządowej,
- 7) współtworzenie dokumentów wewnętrznych – regulaminów,
- 8) występowanie w imieniu Zespołu w postępowaniu sądowym oraz w postępowaniu przed organami administracji rządowej i samorządowej,

- 9) uczestniczenie na wniosek Dyrektora lub jego Zastępcy, w rozmowach lub negocjacjach z kontrahentami.

**17. Składnica akt** podlega bezpośrednio Dyrektorowi Zespołu. Składnica akt zapewnia pełny nadzór nad całością spraw dotyczących gromadzenia, przechowywania, ewidencjonowania i brakowania dokumentacji pochodzącej z działalności SZPZLO Warszawa-Targówek. Do zadań składnicy akt należy w szczególności:

- 1) współpraca z komórkami organizacyjnymi szkoły w zakresie przygotowania akt do przekazania do składnicy,
- 2) przyjmowanie dokumentów z komórek organizacyjnych,
- 3) przechowywanie i zabezpieczanie przyjętej dokumentacji oraz prowadzenie pełnej ewidencji,
- 4) przeprowadzanie corocznych przeglądów dokumentacji pod kątem zabiegów konserwacyjnych,
- 5) udostępnianie dokumentacji,
- 6) inicjowanie brakowania akt kat. B, udział w komisyjnej ocenie dokumentacji niearchiwalnej, współpraca z właściwym terytorialnie archiwum państwowym w zakresie uzyskania zgody na brakowanie, nadzór nad fizycznym zniszczeniem brakowanych akt.
- 7) sporządzanie corocznego sprawozdania z zakresu:
  - ilości przejętych akt,
  - ilości akt przekazanych na makulaturę.

## § 11

### Wewnętrzna współpraca jednostek i komórek organizacyjnych Zespołu:

- 1) jednostki i komórki organizacyjne odpowiadają za właściwe merytoryczne załatwianie spraw zgodne z ustalonym zakresem działania tych jednostek i komórek lub zgodnie z dekreacją przełożonego,
- 2) w przypadkach konieczności uzyskania opinii innych jednostek lub komórek organizacyjnych, kierownik jednostki wiodącej współdziała z kierownikami jednostek lub komórek stosownie do potrzeb,
- 3) sprawy zadekretowane do dwóch lub więcej jednostek lub komórek organizacyjnych są załatwiane przez jednostkę wiodącą,
- 4) w przypadku rozbieżności w opiniach jednostek lub komórek organizacyjnych decyzję podejmuje Dyrektor Zespołu,



- 5) wszelką korespondencję zewnętrzną podpisuje Dyrektor Zespołu lub osoba przez niego upoważniona.

## **Rozdział 7**

### **Warunki współdziałania z innymi podmiotami wykonującymi działalność leczniczą**

#### § 12

1. Zespół w procesie udzielania świadczeń zdrowotnych może współdziałać z innymi podmiotami wykonującymi działalność leczniczą.
2. Współdziałanie, o którym mowa w ust. 1, może polegać w szczególności na:
  - 1) udzielaniu konsultacji specjalistycznych,
  - 2) kierowaniu pacjentów na:
    - a) konsultacje specjalistyczne,
    - b) leczenie stacjonarne i całodobowe,
    - c) leczenie ambulatoryjne, w tym badania diagnostyczne,
    - d) leczenie uzdrowiskowe.
3. Lekarz ubezpieczenia zdrowotnego, w tym lekarz POZ, kierując pacjenta do lekarza specjalisty lub leczenia szpitalnego, dołącza do skierowania:
  - wyniki badań diagnostycznych i przeprowadzonych konsultacji, będące w jego posiadaniu umożliwiające postawienie wstępnego rozpoznania stanowiącego przyczynę skierowania,
  - istotne informacje o dotychczasowym leczeniu.
4. W przypadku stwierdzenia braku możliwości dalszej opieki w danej poradni specjalistycznej, po uzasadnieniu w dokumentacji medycznej lekarz ubezpieczenia zdrowotnego kieruje pacjenta do poradni specjalistycznej, w tym o tej samej specjalności, uwzględniając wyniki badań diagnostycznych i przeprowadzonych konsultacji wyniki badań diagnostycznych i przeprowadzonych konsultacji oraz istotne informacje o dotychczasowym leczeniu specjalistycznym i szpitalnym, a także o zastosowanym leczeniu.
5. Lekarz specjalista leczący pacjenta w poradni specjalistycznej zobowiązany jest do pisemnego informowania lekarza kierującego i lekarza podstawowej opieki zdrowotnej o rozpoznaniu, sposobie leczenia, rokowaniu, ordynowanych lekach, w tym okresie ich stosowania i dawkowania oraz wyznaczonych wizytach kontrolnych.



6. Lekarz podstawowej opieki zdrowotnej może kontynuować leczenie farmakologiczne pacjenta zastosowane przez lekarza w poradni specjalistycznej, jeżeli posiada ww. pisemną informację.
7. W przypadku, gdy pacjent objęty leczeniem specjalistycznym wymaga wykonywania badań kontrolnych, pozostających w związku z prowadzonym leczeniem, skierowanie na te badania wydaje lekarz specjalista.
8. Lekarz ubezpieczenia zdrowotnego w przypadku stwierdzenia wskazań do hospitalizacji, wystawia skierowanie do leczenia szpitalnego.
9. W celu zapewnienia kompleksowej opieki medycznej, Zespół zawarł umowy na realizację badań diagnostycznych, których nie może zapewnić we własnym zakresie.
10. Szczegółowe zasady współpracy w zakresie diagnostyki, leczenia i konsultacji pacjentów w Zespole określają procedury i zawarte umowy.

## **Rozdział 8**

### **Przebieg procesu udzielania świadczeń zdrowotnych**

#### § 13

1. Świadczenia zdrowotne realizowane w Zespole udzielane są z zachowaniem należytej staranności, zgodnie ze wskazaniami aktualnej wiedzy medycznej, dostępnymi metodami i środkami zapobiegania, rozpoznawania i leczenia chorób oraz zgodnie z zasadami etyki zawodowej.
2. Świadczenia udzielane są wyłącznie przez osoby wykonujące zawód medyczny oraz spełniające wymagania zdrowotne określone w odrębnych przepisach, w pomieszczeniach lub urządzeniach odpowiadających wymaganiom odpowiednim do rodzaju wykonywanej działalności leczniczej oraz zakresu udzielanych świadczeń zdrowotnych.

#### § 14

1. Zespół udziela nieodpłatnych świadczeń zdrowotnych osobom ubezpieczonym przez instytucje ubezpieczenia zdrowotnego oraz świadczeń odpłatnych osobom nieubezpieczonym.
2. Świadczenia z zakresu podstawowej opieki zdrowotnej udzielane są osobom zapisanym na listę lekarza danej Przychodni.
3. Świadczenia z zakresu specjalistycznej opieki zdrowotnej udzielane są ubezpieczonym na podstawie skierowania lekarza ubezpieczenia zdrowotnego.
4. Skierowanie, o którym mowa w ust. 3, nie jest wymagane do świadczeń:



- a) ginekologa i położnika,
  - b) stomatologa,
  - c) wenerologa,
  - d) onkologa,
  - e) psychiatry,
  - f) dla osób chorych na gruźlicę,
  - g) dla osób zakażonych wirusem HIV,
  - h) dla inwalidów wojennych i wojskowych, osób represjonowanych oraz kombatantów, działaczy opozycji antykomunistycznej oraz osób represjonowanych z powodów politycznych,
  - i) dla cywilnych niewidomych ofiar działań wojennych,
  - j) w zakresie leczenia uzależnień:
    - dla osób zgłaszających się z powodu uzależnienia,
    - dla osób zgłaszających się z powodu współuzależnienia osób spokrewnionych lub niespokrewnionych z osobą uzależnioną, wspólnie z nią zamieszkujących i gospodarujących, oraz osób, których stan psychiczny powstał na skutek pozostawania w związku emocjonalnym z osobą uzależnioną,
  - k) dla uprawnionego żołnierza lub pracownika, w zakresie leczenia urazów lub chorób nabytych podczas wykonywania zadań poza granicami państwa,
  - l) dla weterana poszkodowanego, w zakresie leczenia urazów lub chorób nabytych podczas wykonywania zadań poza granicami państwa,
  - m) dla osób posiadających zaświadczenie, o którym mowa w art. 47 ust. 1a.
5. Rejestracja pacjentów odbywa się przez infolinię oraz w każdej jednostce Zespołu na podstawie zgłoszenia osobistego, telefonicznego lub za pośrednictwem osoby trzeciej.
  6. Świadczenia zdrowotne udzielane są w dniach i godzinach pracy poszczególnych komórek organizacyjnych Zespołu.
  7. Zespół zapewnia pacjentom wykonanie niezbędnych badań diagnostycznych.
  8. Badania diagnostyczne wykonywane są na podstawie skierowania wystawionego przez lekarza ubezpieczenia zdrowotnego.
  9. Lekarz wystawiający pacjentowi skierowanie na badanie ma obowiązek wskazać miejsce wykonania badania.
  10. W przypadku braku potwierdzenia ubezpieczenia przez EWUś, każdy pacjent jest obowiązany przedstawić dokument uprawniający do korzystania ze świadczeń zdrowotnych w ramach ubezpieczenia zdrowotnego lub podpisać stosowne oświadczenie.





11. W przypadku pacjenta nieubezpieczonego świadczenia zdrowotne udzielane są odpłatnie zgodnie z cennikiem Zespołu.
12. W przypadku, gdy pacjent nie może się zgłosić na świadczenie zdrowotne w wyznaczonym terminie, powinien powiadomić o tym jednostkę Zespołu.
13. Pacjent przebywający na terenie placówki wchodzącej w skład Zespołu ma obowiązek przestrzegać:
  - regulaminu organizacyjnego Zespołu,
  - rozkładu dnia obowiązującego w danej placówce Zespołu,
  - zasad korzystania z urządzeń i powierzonego mienia,
  - zasad bezpieczeństwa przeciwpożarowego,
  - bezwzględnego zakazu spożywania alkoholu i palenia tytoniu,
  - zaleceń personelu medycznego,
  - przestrzegania zasad higieny osobistej,
  - poszanowania praw pozostałych pacjentów zespołu do poddawania się procesom terapeutycznym w warunkach ciszy, spokoju i komfortu psychicznego,
  - zasad poprawnych relacji międzyludzkich w stosunku do personelu Zespołu, pozostałych pacjentów i odwiedzających.
14. Dyrektor Zespołu lub upoważniony przez niego pracownik, przyjmuje skargi i wnioski pracowników, pacjentów oraz innych zainteresowanych osób, w wyznaczonych dniach i godzinach.

## **Rozdział 9**

### **Wysokość opłaty za udostępnienie dokumentacji medycznej**

#### § 15

Dokumentacja medyczna jest udostępniana:

- 1) do wglądu, w tym także do baz danych w zakresie ochrony zdrowia, w miejscu udzielania świadczeń zdrowotnych, z wyłączeniem medycznych czynności ratunkowych, albo w siedzibie podmiotu udzielającego świadczeń zdrowotnych, z zapewnieniem pacjentowi lub innym uprawnionym organom lub podmiotom możliwości sporządzenia notatek lub zdjęć;
- 2) przez sporządzenie jej wyciągu, odpisu, kopii lub wydruku;
- 3) przez wydanie oryginału za potwierdzeniem odbioru i z zastrzeżeniem zwrotu po wykorzystaniu, na żądanie organów władzy publicznej albo sądów powszechnych, a także



w przypadku gdy zwłoka w wydaniu dokumentacji mogłaby spowodować zagrożenie życia lub zdrowia pacjenta;

- 4) za pośrednictwem środków komunikacji elektronicznej;
- 5) na informatycznym nośniku danych.

#### § 16

1. Za udostępnienie dokumentacji medycznej poprzez sporządzenie jej wyciągów, odpisów lub kopii, Zespół pobiera opłatę za wyjątkiem udostępniania dokumentacji organom rentowym w przypadkach określonych w przepisach odrębnych.
2. Maksymalna wysokość opłaty za:
  - a. jedną stronę wyciągu lub odpisu dokumentacji medycznej – nie może przekraczać 0,002 przeciętnego wynagrodzenia w poprzednim kwartale, począwszy od pierwszego dnia następnego miesiąca po ogłoszeniu przez Prezesa Głównego Urzędu Statystycznego w Dzienniku Urzędowym Rzeczypospolitej Polskiej „Monitor Polski” na podstawie art. 20 pkt 2 ustawy z dnia 17 grudnia 1998 r. o emeryturach i rentach z Funduszu Ubezpieczeń Społecznych;
  - b. jedną stronę kopii albo wydruku dokumentacji medycznej – nie może przekraczać 0,0007 przeciętnego wynagrodzenia, o którym mowa w pkt a;
  - c. udostępnienie dokumentacji medycznej na informatycznym nośniku danych – nie może przekraczać 0,004 przeciętnego wynagrodzenia, o którym mowa w pkt a;
  - d. Wysokość opłat obowiązujących od dnia 1 września 2017r wynosi:
    - za jedną stronę wyciągu lub odpisu dokumentacji medycznej – 8,44zł
    - za jedną stronę kopii albo wydruku dokumentacji medycznej – 0,29 zł
    - za udostępnienie dokumentacji medycznej na informatycznym nośniku danych – 1,68 złi zgodnie z obowiązującymi przepisami będzie ulegała kwartalnej zmianie zgodnej z wysokością przeciętnego wynagrodzenia ogłaszanego przez Prezesa Głównego Urzędu Statystycznego w terminie określonym w ust.2 lit. a. bez konieczności zatwierdzania tych zmian w regulaminie organizacyjnym.

## Rozdział 10

### Organizacja procesu udzielania świadczeń zdrowotnych w przypadku pobierania opłat

#### § 17

1. Zespół udziela świadczeń zdrowotnych finansowanych ze środków publicznych ubezpieczonym oraz innym osobom uprawnionym do tych świadczeń na podstawie odrębnych przepisów nieodpłatnie i za częściową odpłatnością w ramach Zespołu Przychodni Samodzielnego Zespołu Publicznych Zakładów Lecznictwa Otwartego Warszawa-Targówek oraz za całkowitą odpłatnością w ramach Centrum Zdrowia Warszawa-Targówek wg cennika stanowiącego załącznik nr 2 do niniejszego regulaminu.
2. Do korzystania ze świadczeń opieki zdrowotnej finansowanych ze środków publicznych na zasadach określonych w ustawie mają prawo:
  - osoby objęte powszechnym - obowiązkowym i dobrowolnym ubezpieczeniem zdrowotnym, zwane dalej "ubezpieczonymi",
  - inne, niż ubezpieczeni, osoby posiadające obywatelstwo polskie i posiadające miejsce zamieszkania na terytorium Rzeczypospolitej Polskiej, które spełniają kryterium dochodowe, o którym mowa w art. 8 ustawy z dnia 12 marca 2004 r. o pomocy społecznej (Dz. U. z 2008 r. Nr 115, poz. 728), co, do których nie stwierdzono okoliczności, o której mowa w art. 12 tej ustawy, na zasadach i w zakresie określonych dla ubezpieczonych,
  - inne, niż wyżej wymienione, osoby posiadające obywatelstwo polskie i posiadające miejsce zamieszkania na terytorium Rzeczypospolitej Polskiej, które nie ukończyły 18. roku życia lub są w okresie ciąży, porodu i połogu.
3. Osobom nieposiadającym obywatelstwa polskiego, innym niż świadczeniobiorcy, świadczenia zdrowotne udzielane są na zasadach określonych w przepisach odrębnych i umowach międzynarodowych.
4. Wysokość opłat za świadczenia zdrowotne udzielane osobom innym niż wymienione w ust. 2 ustala Dyrektor Zespołu, uwzględniając rzeczywiste koszty udzielenia świadczenia zdrowotnego.
5. Wysokość opłat za świadczenia zdrowotne udzielane osobom nieubezpieczonym oraz innym niż wymienione w §17 pkt.2, 3 określa cennik usług wolnorynkowych ustalany przez Dyrektora Zespołu, stanowiący załącznik nr 2 do niniejszego regulaminu.





## Rozdział 11

### Postanowienia Końcowe

#### § 18

1. Regulamin organizacyjny podmiotu leczniczego ustala Dyrektor Zespołu.
2. Zmiany niniejszego regulaminu organizacyjnego albo ustalenie nowego regulaminu organizacyjnego wymagają zatwierdzenia przez Radę Społeczną.

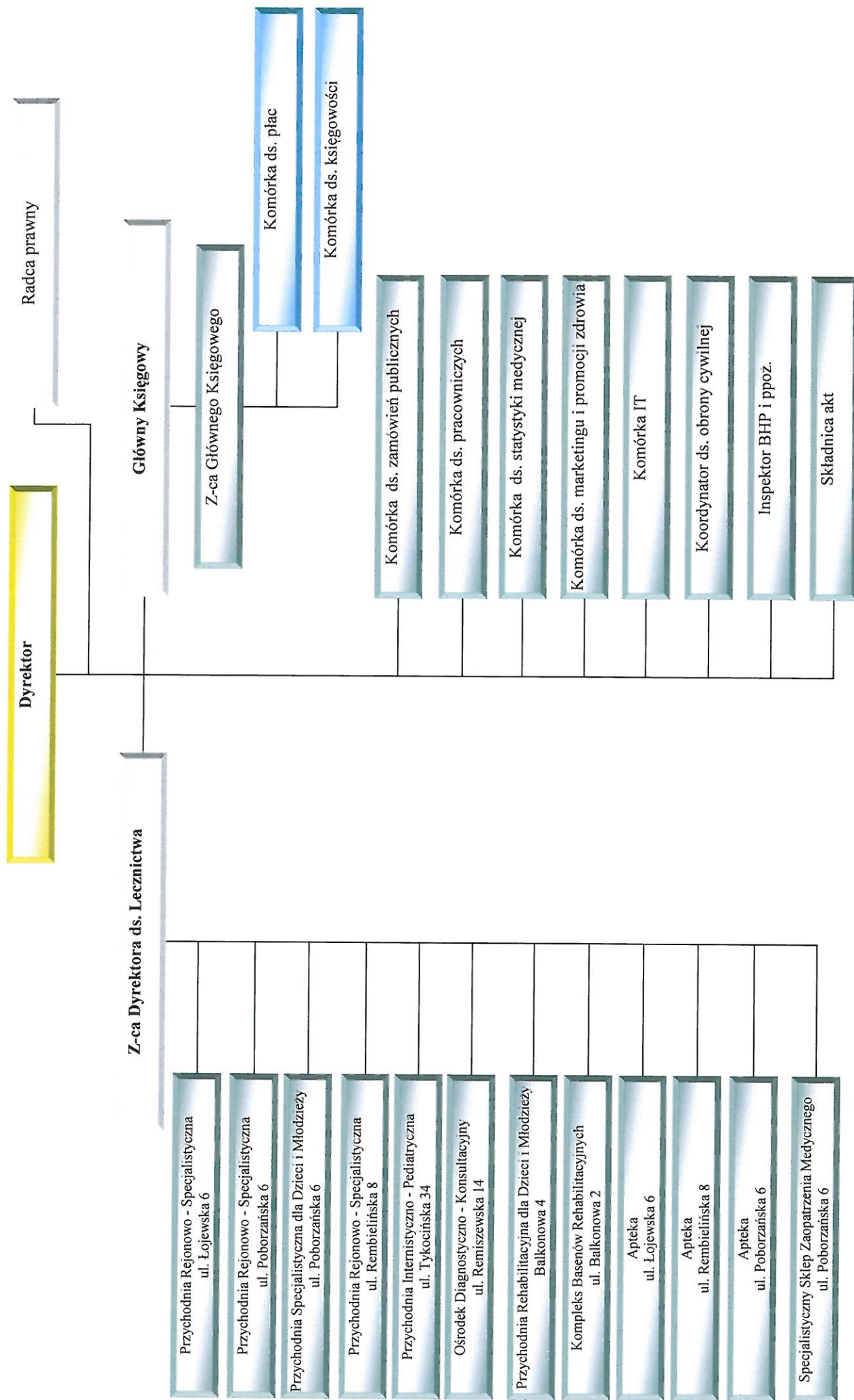
#### § 19

Niniejszy Regulamin organizacyjny wchodzi w życie z dniem 28.03.2018 r.

DYREKTOR  
  
Marcin Jakubowski



**SCHEMAT ORGANIZACJI WEWNĘTRZNEJ ZESPOŁU**



**CENNIK USŁUG WOLNORYNKOWYCH**





**CENNIK USŁUG LEKARSKO - PIEŁĘGNIARSKICH**

Nazwa procedury	Cena brutto
<b>PORADNIA OGÓLNA</b>	
Porada internisty	120,00 zł
Wizyta domowa	200,00 zł
<b>PORADNIA „D”</b>	
Porada pediatry	120,00 zł
Wizyta domowa	200,00 zł
Klasyfikacja do szczepień	26,00 zł
Szczepienie - iniekcja podskórna	15,00 zł
<b>PORADNIA CHIRURGICZNA</b>	
Porada chirurga	140,00 zł
Nacięcie ropnia i opatrunek	180,00 zł
Nakłucie diagnostyczne	180,00 zł
Opatrunek mały	30,00 zł
Opatrunek duży	60,00 zł
Zszycie rany małej	130,00 zł
Zszycie rany dużej	280,00 zł
Usunięcie drobnej zmiany na skórze	200,00 zł
Usunięcie paznokcia	200,00 zł
Zdjęcie szwów	60,00 zł
Odleżyny	300,00 zł
<b>PORADNIA GINEKOLOGICZNA</b>	
Porada ginekologa	120,00 zł
Porada lekarza + USG	180,00 zł
Zdjęcie szwów	16,00 zł
Cytologia	26,00 zł
Badanie piersi	16,00 zł
<b>PORADNIA LARYNGOLOGICZNA</b>	
Kompleksowa porada - badanie, płukanie ucha, gardła	120,00 zł
Płukanie uszu	16,00 zł
Usunięcie ciała obcego z nosa lub ucha	21,00 zł
Przedmuchiwanie trąbek słuchowych	11,00 zł
Pobranie wymazu z nosa lub gardła + podłoże	11,00 zł
Badanie endoskopowe nosa	81,00 zł

Katetyzacja trąbek słuchowych	20,00 zł
Opatrunek uszny	13,00 zł
Pakiet laryngologiczny - zbadaj słuch, sprawdź uszy	150,00 zł

#### **PORADNIA OKULISTYCZNA**

Porada okulisty	120,00 zł
Usunięcie ciała obcego	11,00 zł
Komputerowe badanie wzroku	15,00 zł
Dobór szkieł	7,00 zł
Badanie dna oka - wziernikiem	6,00 zł
Badanie dna oka - trójlustrem	9,00 zł
Badanie pola widzenia	60,00 zł
Pomiar ciśnienia śródocznego	11,00 zł
Płukanie kanałów nosowo-łzowych	11,00 zł
Gonioskopia	10,00 zł
Opatrunek na oko	13,00 zł
Nacięcie ropnia z drenowaniem	11,00 zł
Usunięcie nieprawidłowo rosnących rzęs	7,00 zł
Badanie GDx – ocena grubości włókien nerwowych siatkówki	80,00 zł

#### **PORADNIA DERMATOLOGICZNA**

Porada dermatologa	120,00 zł
Opatrunek mały	11,00 zł
Opatrunek duży	16,00 zł
Iniekcja dożylna	20,00 zł
Iniekcja domięśniowa	15,00 zł
Łyzeczkowanie	21,00 zł
Każda następna zmiana	6,00 zł

#### **PORADNIA UROLOGICZNA**

Porada urologa	120,00 zł
Zakładanie cewnika	21,00 zł
Zmiana cewnika	21,00 zł
Płukanie pęcherza	16,00 zł
Zakładanie i zmiana cystostomii	26,00 zł

#### **PORADNIA ALERGOLOGICZNA**

Porada alergologa	120,00 zł
Testy skórne	91,00 zł

Odczulanie	41,00 zł
Spirometria	25,00 zł
Oznaczenie alergodipami	80,00 zł

#### **PORADNIA KARDIOLOGICZNA**

Porada kardiologa	120,00 zł
EKG z opisem	30,00 zł
Echokardiografia - ECHO serca	100,00 zł
Badanie ciągłe-Holter	100,00 zł
Holter ciśnieniowy	100,00 zł
Próba wysiłkowa ( bieżnia )	100,00 zł
Pomiar ciśnienia tętniczego krwi	3,00 zł

#### **PORADNIA AUDIOLOGICZNA**

Porada audiologa	120,00 zł
Badanie - audiogram	40,00 zł
Tympanometria	20,00 zł
Audiogram + tympanometria	50,00 zł
Próby nadprogowe	25,00 zł

#### **PORADNIA ENDOKRYNOLOGICZNA**

Porada endokrynologa	120,00 zł
----------------------	-----------

#### **PORADNIA NEUROLOGICZNA**

Porada neurologa	120,00 zł
------------------	-----------

#### **PORADNIA PSYCHOLOGICZNA**

Porada psychologa	50,00 zł
Porada psychoterapeuty - pierwsza wizyta	120,00 zł
Porada psychoterapeuty - kontynuacja leczenia	100,00 zł
Warsztat umiejętności wychowawczych dla rodziców	900,00 zł

#### **PORADNIA OTOPEDYCZNA**

Porada otopedy	120,00 zł
----------------	-----------

#### **PORADNIA REHABILITACYJNA**

Porada lekarza rehabilitacji	120,00 zł
------------------------------	-----------

#### **PORADNIA GASTROLOGICZNA**

Porada gastrologa	120,00 zł
Badanie - Rektoskopia	40,00 zł
Badanie - Rektoskopia + histopatologia	80,00 zł
Badanie - Videogastroskopia	120,00 zł

*Jeh*



Badanie - Videogastroskopia + histopatologia	220,00 zł
--	-----------

### ZABIEGI PIELĘGNIARSKIE W GABINECIE

Iniekcja domięśniowa	15,00 zł
Iniekcja dożylna	20,00 zł
Iniekcja podskórna	15,00 zł
Pomiar ciśnienia - RR	3,00 zł
Pomiar temperatury	2,00 zł
Pobranie wymazu z nosa lub gardła	9,00 zł
Kontrola wagi ciała	2,00 zł

### ZABIEGI PIELĘGNIARSKIE W DOMU PACJENTA

Iniekcja domięśniowa	20,00 zł
Iniekcja dożylna	25,00 zł
Iniekcja podskórna	20,00 zł
Postawienie baniek	26,00 zł
Wlew dożylny	21,00 zł
Opatrunek	21,00 zł
Pomiar poziomu glukozy	8,00 zł
Enema	16,00 zł
Zakładanie cewnika	30,00 zł
Zdjęcie szwów	21,00 zł
Założenie sondy	21,00 zł
Pobranie krwi	21,00 zł
Pomiar ciśnienia - RR	6,00 zł
Wizyta położnej i zabiegi pielęgnacyjne przy noworodku	50,00 zł
Wizyta domowa pielęgniarki	50,00 zł

### INNE USŁUGI

Badanie EKG	18,00 zł
Badanie EKG z opisem	30,00 zł
Wystawienie zaświadczenia lekarskiego	20,00 zł
Wystawienie wniosku do sanatorium	30,00 zł
Wydanie obdukcji	30,00 zł
Wizyta konsultacyjna, wywiad, analiza - dietetyk	100,00 zł
Porada innego lekarza specjalisty	120,00 zł
Wizyta domowa innego lekarza specjalisty	200,00 zł
Instruktaż do ćwiczeń	11,00 zł

*del*

Wizyta kontrolna - dietetyk	50,00 zł
Pakiet dietetyczny	250,00 zł
Plan żywieniowy 7 dni	70,00 zł



**CENNIK USŁUG USG**

L.p.	Nazwa procedury	Cena brutto
1	USG jamy brzusznej	90,00 zł
2	USG ciąży TA/TV	100,00 zł
3	USG jąder	90,00 zł
4	USG piersi	90,00 zł
5	USG narządu rodnego TA/TV	100,00 zł
6	USG nerek i pęcherza	90,00 zł
7	USG tarczycy	90,00 zł
8	USG kolana	90,00 zł
9	USG ślinianek	90,00 zł
11	USG - Inne	90,00 zł
12	Biopsja aspiracyjna cienkoigłowa pod kontrolą USG: tarczyca, sutki	200,00 zł
13	USG Doppler tętnic kończyny górnej	130,00 zł
14	USG Doppler tętnic kończyny dolnej	130,00 zł
15	USG Doppler żył kończyny górnej	130,00 zł
16	USG Doppler żył kończyny dolnej	130,00 zł
17	USG Doppler tętnic nerkowych	130,00 zł
18	USG Doppler tętnic szyjnych	130,00 zł



**CENNIK USŁUG RADIOLOGICZNYCH**

L.p.	Nazwa procedury	Cena brutto
<b>BADANIA W OBRĘBIE CZASZKI</b>		
1.	Czaszka AP i boczne	45,00 zł
2.	Podstawa czaszki (zat. klinowa)	30,00 zł
3.	Zatoki boczne nosa	45,00 zł
4.	Nosogardło	45,00 zł
5.	Uszy (3 metody)	50,00 zł
6.	Siodełko tureckie	45,00 zł
7.	Stawy żuchwowo-skroniowe	40,00 zł
8.	Łuki jarzmowe	45,00 zł
9.	Kość nosowa	45,00 zł
10.	Żuchwa	45,00 zł
11.	Ślinianki podżuchwowe	45,00 zł
12.	Ząb	20,00 zł
<b>BADANIA W OBRĘBIE SZYI</b>		
1.	Kręgosłup szyjny AP i boczne	45,00 zł
2.	Złącze kręgowo czaszkowe	45,00 zł
3.	Skosy kręgu szyjnego	50,00 zł
4.	Ząb obrotnika	24,00 zł
5.	Czynnościowe kręgosłupa szyjnego	50,00 zł
6.	Tarczycyca	45,00 zł
<b>BADANIA W OBRĘBIE KLATKI PIERSIOWEJ</b>		
1.	Klatka piersiowa AP	50,00 zł
2.	Zdjęcie boczne klatki piersiowej	45,00 zł
3.	Obojczyk	45,00 zł
4.	Łopatką	45,00 zł
5.	Kręgosłup piersiowy AP i boczne	45,00 zł
6.	Skosy kręgosłupa piersiowego	45,00 zł
7.	Kręgosłup TH-LS boczne	45,00 zł
8.	Kręgosłup TH-LS AP	45,00 zł
9.	Zdjęcie żeber po jednej stronie	45,00 zł
10.	Mostek AP i boczne	45,00 zł

<b>BADANIA W OBRĘBIE JAMY BRZUSZNEJ</b>		
1.	Jama brzuszna na niedrożność	50,00 zł
2.	Pęcherz moczowy	45,00 zł
3.	Zdjęcie przeglądowe jamy brzusznej	45,00 zł
4.	Kręgosłup lędźwiowo-krzyżowy	45,00 zł
5.	Skosy kręgosłupa lędźwiowo-krzyżowego	45,00 zł
<b>BADANIA W OBRĘBIE MIEDNICY</b>		
1.	Miednica AP i boczne	50,00 zł
2.	Kość ogonowa	45,00 zł
3.	Kość krzyżowa	45,00 zł
4.	Stawy krzyżowo-biodrowe	40,00 zł
5.	Stawy biodrowe	40,00 zł
6.	Staw biodrowy osiowy	40,00 zł
<b>BADANIA W OBRĘBIE KOŃCZYNY GÓRNEJ</b>		
1.	Staw barkowy	40,00 zł
2.	Staw barkowy osiowe	40,00 zł
3.	Kość ramieniowa	45,00 zł
4.	Kość przedramienia	45,00 zł
5.	Staw łokciowy	40,00 zł
6.	Staw nadgarstkowy	40,00 zł
7.	Kość łódeczkowata	45,00 zł
8.	Dłoń AP i boczne	45,00 zł
9.	Palec AP i boczne	45,00 zł
<b>BADANIA W OBRĘBIE KOŃCZYNY DOLNEJ</b>		
1.	Kość udowa	45,00 zł
2.	Staw kolanowy AP i boczne	40,00 zł
3.	Kość podudzia AP i boczne	45,00 zł
4.	Staw skokowy AP i boczne	40,00 zł
5.	Stopa AP i boczne	45,00 zł
6.	Śródstopie AP i boczne	45,00 zł
7.	Kość piętowa AP i osiowe	45,00 zł
8.	Palec stopy AP i skos	45,00 zł
<b>BADANIA INNE</b>		
1.	Zęby - Pantomogram	60,00 zł
2.	Mammografia	80,00 zł
3.	Klatka piersiowa AP dla dzieci	45,00 zł

**Koszt wydrukowania 1 zdjęcia na specjalnej kliszy**

1.	Format zdjęcia duży	20,00 zł
2.	Format zdjęcia średni	15,00 zł
3.	Format zdjęcia mały	10,00 zł
4.	Format zdjęcia dla dzieci - wszystkie formaty	10,00 zł



**CENNIK USŁUG STOMATOLOGICZNYCH**

L.p.	Nazwa procedury		Cena brutto
1	Porada lekarska		30,00 zł
2	Badanie histopatologiczne		50,00 zł
3.	Zdjęcie szwów		20,00 zł
4.	Suchy zębodół		20,00 zł
5.	Pobieranie wymazów: wymaz z jamy ustnej		50,00 zł
	wymaz z języka		30,00 zł
6.	Odbudowa korony na wkładzie koronowo-korzeniowym + wkład		130,00 zł
7.	Scaling częściej niż 12 miesięcy	przy pełnym uzębieniu	90,00 zł
		przy jednym łuku zębowym	70,00 zł
8.	Trepanacja martwego zęba		30,00 zł
9.	Dewitalizacja miazgi zęba		30,00 zł
10.	Opatrunki w zębach		30,00 zł
11.	Ekstrakcja zębów mlecznych		30,00 zł
12.	Opracowanie i wypełnienie kanału w zębach przedtrzonowych i trzonowych dla osób powyżej 18 roku życia - I kanał		50,00 zł
13.	Opracowanie i wypełnienie zęba materiałem chemoutwardzalnym		50,00 zł
14.	Wypełnienie amalgamatowe		40,00 zł
15.	Opracowanie i wypełnienie zęba materiałem światłoutwardzalnym:		
		na 1 powierzchni	80,00 zł
		na 2 powierzchniach	90,00 zł
		na 3 powierzchniach	100,00 zł
		odbudowa	120,00 zł
16.	Ekstrakcja zęba jednokorzeniowego		50,00 zł
17.	Ekstrakcja zęba wielokorzeniowego	dwukorzeniowy	70,00 zł
		trzykorzeniowy	90,00 zł
18.	Ekstrakcja zęba przez dłutowanie		120,00 zł
19.	Ekstrakcja zęba zatrzymanego		200,00 zł
20.	Znieczulenie środkiem nierefundowanym przez NFZ		30,00 zł
21.	Impregnacja zębiny zębów mlecznych		20,00 zł
22.	Iniekcje podśluzówkowe		15,00 zł
23.	Lakierowanie wszystkich zębów powyżej 18 r.życia		80,00 zł
24.	Lakierowanie jednego łuku zębowego powyżej 18 r. życia		50,00 zł
25.	Lakierowanie, zabezpieczenie jednego zęba		10,00 zł
26.	Zabezpieczenie bruzd lakiem szczelinowym powyżej 7 roku życia		50,00 zł
27.	Ekstirpacja miazgi w zębach	przedtrzonowych	40,00 zł
		trzonowych	50,00 zł
28.	Dodatkowe wizyty pośrednie przy leczeniu kanałowym powikłanym dla zębów przedtrzonowych i trzonowych dla osób powyżej 18 r. ż. za każdą wizytę		40,00 zł

29.	Resekcja wierzchołka korzenia		200,00 zł -250,00 zł
30.	Plastyka wyrostka zębodołowego przed protezowaniem		80,00 zł -150,00 zł
31.	Plastyka połączenia ustno-zatokowego		150,00 zł
32.	Nacięcie ropnia		20,00 zł
33.	Wycięcie guzka + badanie histopatologiczne		150,00 zł
34.	Wyłuszczenie torbieli +badanie histopatologiczne		150,00 zł
35.	Korona porcelanowa		550,00 zł
36.	Korona stillonowa		200,00 zł
37.	Wkład koronowo-korzeniowy + przygotowanie kanału		200,00 zł
38.	Proteza od 1-4 zębów		400,00 zł
39.	Proteza częściowa		500,00 zł
40.	Proteza całkowita		600,00 zł
41.	Proteza szkieletowa		900,00 zł
42.	Siatka		150,00 zł
43.	Łuk doginany		120,00 zł
44.	Płyta bezbarwna		100,00 zł
45.	Zdjęcie korony		50,00 zł
46.	Zacementowanie korony		20,00 zł
50.	Zaświadczenie		20,00 zł
51.	Szyna relaksacyjna		150,00 zł
52.	Proteza nylonowa bezklamrowa		800,00 zł
53.	Proteza nylonowa dwuzębowa		600,00 zł
54.	Podścielenie protezy całkowitej		200,00 zł
55.	Naprawa protezy nylonowej od 1 i więcej zębów		200,00 zł
56.	Pantomogram		60,00 zł
57.	Chirurgiczne odstąpienie korony zatrzymanego zęba ósmego		80,00 zł
58.	Plastyka tkanek miękkich jamy ustnej przed protezowaniem		80,00 zł
59.	Zaopatrzenie zębodołu po usuniętym zębie preparatem odtwarzającym utkanie kostne		130,00 zł
60.	Piaskowanie		80,00 zł
61.	Profesjonalne usunięcie złogów zębowych (skaling, piaskowanie, fluoryzacja i polerowanie)		220,00 zł
62.	Wybielanie zębów preparatem		600,00 zł
63.	Wybielanie zębów metodą nakładkową		560,00 zł
64.	Wybielanie martwego zęba	pierwsza wizyta	50,00 zł
		kolejna wizyta	30,00 zł
65.	Szynowanie zębów	do 3 zębów	100,00 zł
		> 3 zębów	150,00 zł
66.	Naprawa protezy (po pęknięciu, złamaniu)		100,00 zł
67.	Dostawienie klamry z wyciskiem		80,00 zł
68.	Dostawienie 1 zęba z wyciskiem		80,00 zł
69.	Dostawienie 2 zębów z wyciskiem		120,00 zł

70.	Dostawienie 3 zębów z wyciskiem	150,00 zł
71.	Dostawienie 1 zęba bez wycisku	80,00 zł
72.	Wzmocnienie drutem pojedynczych zębów	50,00 zł
73.	Dodatkowe wzmocnienie płyty protezy na życzenie pacjenta	70,00 zł
74.	Uzupełnienie płyty akrylowej przy dostawianiu zębów	30,00 zł
75.	Uszczelnienie płyty protezy	40,00 zł
76.	Przestawienie zębów po przymiarce	80,00 zł
77.	Wymiana koloru zębów na życzenie pacjenta	150,00 zł
78.	Wypełnienie materiałem światłoutwardzalnym zęba mlecznego	40,00 zł





**CENNIK USŁUG ORTODONTYCZNYCH**

<b>L.p.</b>	<b>Nazwa procedury</b>	<b>Cena brutto</b>
1	Aparat Blokowy	600,00 zł
2	Aparat Clear aligner (1szyna)	400,00 zł
3	Aparat Doppelplatte	700,00 zł
4	Aparat Frankla kl. II, kl. III	600,00 zł
5	Aparat Haas'a	600,00 zł
6	Aparat Herbsta lutowany	1 100,00 zł
7	Aparat Klammta	550,00 zł
8	Aparat Metzeldera	550,00 zł
9	Aparat Pendulum, Pendex	550,00 zł
10	Aparat stały - zamki metalowe	1 500,00 zł
11	Aparat stały zamki kosmetyczne	2 000,00 zł
12	Aparat stały zamki samoligaturujące	1 700,00 zł
13	Aparat Stockfischa	700,00 zł
14	Aparat Twin Block	700,00 zł
15	Dopasowanie nienoszonego aparatu	160,00 zł
16	Dystalizator Carrie (jedna strona)	300,00 zł
17	Ekspander na żuchwę	550,00 zł
18	Elementy dodatkowe do płytki (płaszczyzny nagryzowe, kulka do ćwiczeń, wał prosty, wał skośny, zapora dla języka)	50,00 zł
19	Expander	300,00 zł
20	Fotografia cyfrowa	0,00 zł
21	Infant trainer	350,00 zł
22	Kapa funda	250,00 zł
23	Kapa nagryzowa	200,00 zł
24	Konsultacja Ortodontyczna	50,00 zł
25	Kontrola z 1 łukiem (zamki kosmetyczne)	80,00 zł
26	Kontrola z 1 łukiem (zamki metalowe)	60,00 zł
27	Kontrola z 2 łukami (zamki kosmetyczne)	160,00 zł
28	Kontrola z 2 łukami (zamki metalowe)	120,00 zł
29	Kontrola z aparatem retencyjnym	0,00 zł
30	Lip Bumper	250,00 zł
31	Łuk podjęzykowy	200,00 zł
32	Łuk podniebienny Goshgariana	200,00 zł
33	Maska twarzowa	300,00 zł
34	Modele diagnostyczne + plan leczenia	130,00 zł
35	Modele robocze	70,00 zł

36	Naprawa aparatu	150,00 zł
37	Naprawa retainera (pacjent z innego gabinetu)	100,00 zł
38	Płytko + śruba do dystalizacji	650,00 zł
39	Płytko + śruba dodatkowa	650,00 zł
40	Płytko + śruba trzykierunkowa	650,00 zł
41	Płytko + śruba wachlarzowa	650,00 zł
42	Płytko do rozklinowania zgryzu	250,00 zł
43	Płytko Moralesa	500,00 zł
44	Płytko Nance'a	300,00 zł
45	Płytko przedsionkowa standardowa	50,00 zł
46	Płytko przedsionkowa z kulką, zaporą, zakładką nagryzową	300,00 zł
47	Płytko retencyjne	350,00 zł
48	Płytko retencyjne Clear Bow	450,00 zł
49	Płytko RMR	600,00 zł
50	Płytko Schwarza	500,00 zł
51	Płytko-proteza	400,00 zł
52	Pozycjoner	600,00 zł
53	Przyklejenie zamka lub pierścienia (pacjent z innego gabinetu)	80,00 zł
54	Punkt w protezie dziecięcej	50,00 zł
55	Quadhelix, Bihelix	200,00 zł
56	Rekonstrukcja	0,00 zł
57	Retainer	200,00 zł
58	Retainer sprężysty	300,00 zł
59	Rotator	300,00 zł
60	RPE ze śrubą Hyrax i wąsy do Pendulum	700,00 zł
61	Stała zapora dla języka	350,00 zł
62	Szyna retencyjna termoformowalna	300,00 zł
63	Trainer	350,00 zł
64	Transforce	650,00 zł
65	Twin force	650,00 zł
66	Utrzymywacz przestrzeni	250,00 zł
67	Wizyta kontrolna a aparatem ruchomym	40,00 zł
68	Wyciągi zewnętrzne	350,00 zł
69	Wymiana śruby w aparacie	150,00 zł
70	Zdjęcie Ap. Haas'a	100,00 zł
71	Zdjęcie aparatu stałego (1 łuk)	100,00 zł

*Jeles*



**CENNIK USŁUG REHABILITACYJNYCH**

Rodzaj usługi	Czas usługi	Cena usługi
<b>KONSULTACJA LEKARSKA</b>		100 zł
<b>PORADNIA PSYCHOLOGICZNO - PEDAGOGICZNA</b>		
Diagnoza psychologiczna – pierwsza wizyta		120 zł
Poradnia psychologiczno- pedagogiczna - kolejna wizyta	30 min.	100 zł
Zajęcia korekcyjno-kompensacyjne (dysleksja, dysgrafia, dysortografia)	60 min.	100 zł
Terapia zajęciowa	30 min.	50 zł
<b>PORADNIA LOGOPEDAYCZNA</b>		
Konsultacja neurologopedyczna		100 zł
Diagnoza logopedyczna		90 zł
Ćwiczenia logopedyczne	30 min.	60 zł
<b>KINEZYTERAPIA</b>		
Ćwiczenia indywidualne	30 min.	50 zł
Ćwiczenia indywidualne – 10 x (pakiet)	30 min.	400 zł
Ćwiczenia indywidualne	60 min.	90 zł
Ćwiczenia indywidualne – 10 x (pakiet)	60 min.	800 zł
Ćwiczenia integracji sensorycznej	45 min.	80 zł
Ćwiczenia integracji sensorycznej – 10 x (pakiet)	45 min.	650 zł
Biostymulacja nerorozwojowa	30 min.	70 zł
Biostymulacja nerorozwojowa – 10 x (pakiet)	30 min.	600 zł
Pakiet kręgosłup 1 sesja	35 min.	60 zł
Pakiet kręgosłup 10 sesji	35 min.	550 zł
Gimnastyka korekcyjna dla dzieci	60 min.	25 zł
Wyciąg 1 zabieg	15 min.	15 zł
Wyciąg 3 zabiegi	45 min.	30 zł
Wyciąg 10 zabiegów	150 min.	100 zł
Terapia manualna - 1 zabieg		90 zł
Terapia manualna - 10 zabiegów		800 zł
<b>FIZYKOTERAPIA</b>		
Porada fizjoterapeuty - wizyta diagnostyczna		100 zł
Fizykoterapia – 1 zabieg		15 zł
Fizykoterapia – 3 zabiegi		30 zł
Fizykoterapia – 10 zabiegów (pakiet)		90 zł
Fizykoterapia – 3x10 zabiegów (pakiet)		260 zł
Krioterapia miejscowa – 1 zabieg		15 zł
Krioterapia miejscowa – 10 zabiegów (pakiet)		135 zł
<b>HYDROTHERAPIA</b>		
Hydroterapia – 1 zabieg		16 zł
Hydroterapia – 10 zabiegów (pakiet)		145 zł
<b>MASAŻ</b>		
Masaż całego ciała dorośli	60 min.	110 zł
Masaż całego ciała dorośli – 10 x (pakiet)	60 min.	950 zł
Masaż całego ciała dzieci	30 min.	50 zł
Masaż całego ciała dzieci – 10 x (pakiet)	30 min.	400 zł
Masaż częściowy dorośli	30 min.	60 zł
Masaż częściowy dorośli – 10 x (pakiet)	30 min.	550 zł
Masaż częściowy dzieci	20 min.	30 zł
Masaż częściowy dzieci – 10 x (pakiet)	20 min.	250 zł



**CENNIK BADAŃ LABORATORYJNYCH**

L.p.	Nazwa procedury	Cena brutto
1	ALT	10,00 zł
2	Albuminy	20,00 zł
3	Amylaza (diastaza) krwi	12,00 zł
4	ASO test ilościowy	18,00 zł
5	ASPAT	10,00 zł
6	Białko całkowite	10,00 zł
7	Bilirubina bezpośrednia	10,00 zł
8	Bilirubina całkowita	10,00 zł
9	Chlorki	10,00 zł
10	Cholesterol całkowity	8,00 zł
11	Cholesterol HDL	14,00 zł
12	Cholesterol LDL - wyliczane	8,00 zł
13	C-peptyd	50,00 zł
14	CRP test ilościowy	20,00 zł
15	Cynk	105,00 zł
16	Dehydrogenaza mleczanowa (LDH)	12,00 zł
17	Ferrytyna	35,00 zł
18	Fosfataza alkaliczna (ALP)	10,00 zł
19	Fosfataza kwaśna (ACP)	15,00 zł
20	Fosfor nieorganiczny w surowicy	10,00 zł
21	GGTP -gamma-glutamylotransferaza	12,00 zł
22	Glukoza	10,00 zł
23	Hemoglobina glikowana	28,00 zł
24	Kinaza kreatynowa (CK)	15,00 zł
25	Klirens kreatyniny w surowicy	25,00 zł
26	Kreatynina	10,00 zł
27	Kwas foliowy	40,00 zł
28	Kwas moczowy w surowicy	10,00 zł
29	Kwas walproinowy	35,00 zł
30	Lipaza	14,00 zł
31	Magnez	10,00 zł
32	Mocznik	10,00 zł
33	Odczyn Waalera-Rosego - ilościowo	20,00 zł
34	Potas	10,00 zł
35	Proteinogram	35,00 zł
36	RF - czynnik reumatoidalny test ilościowy	18,00 zł
37	Sód	10,00 zł
38	TIBC Całkowita zdolność wiązania żelaza	12,00 zł
39	Transferyna	30,00 zł
40	Triglicerydy	9,00 zł
41	Wapń całkowity	10,00 zł
42	Witamina B12	45,00 zł
43	Witamina D3 (1,25(OH)2D3)	310,00 zł
44	Witamina D3 (25(OH)D3)	55,00 zł
45	Żelazo	10,00 zł
<b>HEMATOLOGIA</b>		
46	Czas kaolinowo-kefalinowy APTT	12,00 zł
47	Czas protrombinowy (PT)	12,00 zł

48	D-dimery	35,00 zł
49	Fibrynogen	20,00 zł
50	Grupa krwi	45,00 zł
51	Morfologia krwi obwodowej rozszerzona	15,00 zł
52	OB.	12,00 zł
<b>BADANIE MOCZU</b>		
53	Amylaza w moczu	12,00 zł
54	Badanie ogólne moczu	12,00 zł
55	Białko ilościowe w moczu dobowym	15,00 zł
56	Fosfor nieorganiczny w moczu	10,00 zł
57	Glukoza w moczu	10,00 zł
58	Katecholaminy w moczu	230,00 zł
59	Klirens kreatyniny w moczu	25,00 zł
60	Kreatynina w moczu	10,00 zł
61	Mocznik w moczu	10,00 zł
62	Potas w moczu	10,00 zł
63	Wapń w moczu	10,00 zł
<b>BADANIE KAŁU</b>		
64	Badanie kału na krew utajoną	25,00 zł
65	Badanie kału na lamblie	30,00 zł
66	Badanie kału na pasożyty	20,00 zł
67	Badanie kału ogólne	25,00 zł
<b>HORMONY</b>		
68	17-OHPROG (17-hydroksyprogesteron)	65,00 zł
69	ACTH	45,00 zł
70	Aldosteron	65,00 zł
71	Androstedion AND	65,00 zł
72	DHEA S04	45,00 zł
73	Estradiol	24,00 zł
74	FSH	24,00 zł
75	FT3	22,00 zł
76	FT4	22,00 zł
77	HCG - beta ilościowo	30,00 zł
78	Hormon wzrostu	45,00 zł
79	Insulina	35,00 zł
80	LH (lutetropina)	24,00 zł
81	Parathormon	45,00 zł
82	Progesteron	24,00 zł
83	Prolaktyna	24,00 zł
84	SHBG	45,00 zł
85	T3	20,00 zł
86	T4	20,00 zł
87	Testosteron	40,00 zł
88	Testosteron - wolny	90,00 zł
89	TSH	20,00 zł
90	Tyreoglobulina	50,00 zł
<b>IMMUNOLOGIA</b>		
91	AFP Alfafetoproteina	35,00 zł
92	Antygen HBs	24,00 zł
93	Awidność toxoplazmoza	75,00 zł
94	Badanie hispatologiczne tkanek i wycinków za każdy bloczek	35,00 zł
95	Badanie immunohistochemiczne	75,00 zł



96	Bolerioza IgG	35,00 zł
97	Bolerioza igM	45,00 zł
98	CA - 125	45,00 zł
99	CA -15-3	45,00 zł
100	CA 19-9	45,00 zł
101	CEA	35,00 zł
102	Chlamydia pneumoniae IgG	40,00 zł
103	Chlamydia pneumoniae IgM	50,00 zł
104	Cytomegalia cmV - igG	35,00 zł
105	Cytomegalia cmV - igM	35,00 zł
106	EBV - wirus Epsteina Barr - test lateksowy (mononukleoz)	35,00 zł
107	EBV IgM	40,00 zł
108	EBV-VCA IgG	40,00 zł
109	HBs - p/c przeciw HBs (WZW typu B)	40,00 zł
110	Helicobacter pylori - p/c IgG	40,00 zł
111	HIV Ag/Ab (combo)	40,00 zł
112	Immunoglobuliny E całkowite (IgE)	40,00 zł
113	Immunoglobuliny IgA	30,00 zł
114	Immunoglobuliny IgG	30,00 zł
115	Immunoglobuliny IgM	30,00 zł
116	Kalcytonina (nowotwory tarczycy)	70,00 zł
117	Krztusiec igA	40,00 zł
118	Krztusiec igG	35,00 zł
119	Krztusiec igM	40,00 zł
120	P/c anty-HBs	40,00 zł
121	P/c antytyreoglobulinowe (ATG)	40,00 zł
122	P/c cytrulinowe (CCP)	145,00 zł
123	P/c przeciw jądrowe i p. cytoplazmatyczne (ANA1)	45,00 zł
124	P/c przeciw jądrowe i p. cytoplazmatyczne (ANA2)	135,00 zł
125	P/c przeciw peroksydazie tarczycowej (ATPO)	40,00 zł
126	P/c przeciw receptorom TSH	20,00 zł
127	P-ciała p/HCV	45,00 zł
128	PSA - wolne	45,00 zł
129	PSA całkowity	35,00 zł
130	Różyczka IgG	30,00 zł
131	Różyczka IgM	30,00 zł
132	Toxoplazmoza igG	30,00 zł
133	Toxoplazmoza igM	35,00 zł
<b>MIKOBIOLOGIA</b>		
134	Posiew ogólny kału	50,00 zł
135	Posiew moczu	35,00 zł
136	Posiew wymazu z gardła na obecność S. pyogenes i Strep. gr. C i G	35,00 zł
137	Posiew wymazu z gardła rozszerzony	35,00 zł
138	Posiew wymazu z oka	35,00 zł
139	Posiew wymazu z pochwy beztlenowe	110,00 zł
140	Posiew wymazu z rany tlenowo	35,00 zł
141	Posiew wymazu z ucha tlenowo	35,00 zł
142	Posiew z dolnych dróg oddechowych (pluwociny)	35,00 zł
143	Posiew z nosa tlenowo rozszerzony	35,00 zł
144	Czystość pochwy	25,00 zł
145	Posiew z pochwy w kierunku GBS	25,00 zł
146	Posiew z odbytu w kierunku GBS	25,00 zł



147	Badanie kału na nosicielstwo (3x)	120,00 zł
148	Posiew wymaza na beztlencowce	110,00 zł

*pl*

**CENNIK SZCZEPIONEK**

L.p.	Nazwa procedury	Nazwa szczepionki	Cena brutto
1	Szczepionka przeciw błonicy, tężcowi, krztuścowi ( bezkomórkowa, złożona) i poliomyelitis (inaktywowana), adsorbowana, o zmniejszonej zawartości antygenów	Boostrix Polio	160,00 zł
2	Szczepionka skojarzona przeciwko błonicy, tężcowi, krztuścowi (trzyantygenowa), wirusowemu zapaleniu wątroby typu b, poliomyelitis (inaktywowana ), haemofilus influenzae typu b	Infanrix Hexa	230,00 zł
3	Szczepionka skojarzona przeciwko błonicy, tężcowi, krztuścowi, poliomyelitis i haemofilus influenzae typu b	Pentaxim	160,00 zł
4	Szczepionka skojarzona przeciwko błonicy, tężcowi, krztuścowi, poliomyelitis i haemofilus influenzae typu b	Infanrix IPV Hib	150,00 zł
5	Rekombinowana szczepionka przeciwko wirusowi brodawczaka ludzkiego, czteroważna typ 6, 11, 16, 18	Silgard	360,00 zł
6	Szczepionka przeciw odkleszczowemu zapaleniu opon mózgowych dla dzieci od 1 do 16 roku życia	FSME Jr	100,00 zł
7	Szczepionka przeciw odkleszczowemu zapaleniu opon mózgowych i mózgu dla dorosłych i dzieci powyżej 16 roku życia	FSME Adult	115,00 zł
8	Polisacharydowa, koniugowana szczepionka przeciwko meningokokom grupy C, adsorbowana	NeisVac C	160,00 zł
9	Szczepionka przeciw inwazyjnej chorobie meningokokowej wywołanej przez Neisseria meningitidis grupy B	Bexero	380,00 zł
10	Polisacharydowa, skoniugowana szczepionka przeciwko meningokokom grupy A, C,W-135 i Y dla dzieci powyżej 11 lat	Menveo	235,00 zł
11	Szczepionka przeciwko ospie	Varilrix	230,00 zł
12	Szczepionka przeciw pneumokokom polisacharydowa	Pneumo 23	90,00 zł
13	Szczepionka przeciw pneumokokom dla dzieci, skoniugowana, trzynastowalentna	Prevenar 13	290,00 zł
14	Szczepionka przeciw pneumokokom, skoniugowana, adsorbowana, dziesięciowalentna	Synflorix	290,00 zł
15	Szczepionka skojarzona przeciwko poliomyelitis (inaktywowana)	Imovax Polio	85,00 zł
16	Szczepionka przeciwko rotawirusom, 5 serotypów	Rotateq	210,00 zł
17	Szczepionka przeciwko rotawirusom, ludzki szczep rotawirusa	Rotarix	360,00 zł
18	Szczepionka przeciwko wirusowemu zapaleniu wątroby typu A dla dorosłych	Avaxim	155,00 zł
19	Szczepionka przeciwko wirusowemu zapaleniu wątroby typu A dla dzieci	Havrix Jr	140,00 zł
20	Szczepionka skojarzona przeciwko wirusowemu zapaleniu wątroby typu B i wirusowemu zapaleniu wątroby typu A dla dorosłych	Twinrix Adult	200,00 zł
21	Szczepionka przeciwko wirusowemu zapaleniu wątroby typu B dla dorosłych w dawce 1mg/1ml	HBVAXPRO	35,00 zł
22	Szczepionka przeciwko wirusowemu zapaleniu wątroby typu B dla dorosłych w dawce 20 mcg - ampułki	Engerix B 20 mcg	80,00 zł
23	Szczepionka przeciwko wirusowemu zapaleniu wątroby typu B dla dzieci 10 mg - ampułki	Engerix B 10 mcg	75,00 zł
24	Szczepionka skoniugowana przeciw meningokokom grupy A, C, W <sub>135</sub> i Y	Nimenrix	215,00 zł
25	Szczepionka skojarzona przeciwko błonicy, tężcowi, krztuścowi (bezkomórkowa, złożona), wirusowemu zapaleniu wątroby typu B, poliomyelitis (inaktywowana ), haemofilus typu b	Hexacima	198,00 zł
26	Pakiet szczepień podstawowych z KARTĄ PACJENTA	Hexacima - 3 dawki, Pentaxim - 1 dawka, Prevenar - 3 dawki	1 550,00 zł
27	Kompleksowy pakiet szczepień z KARTĄ PACJENTA	Hexacima - 3 dawki, Pentaxim - 1 dawka, Prevenar - 3 dawki, Rotarix - 2 dawki lub Rotateq - 3 dawki, NeisVac C - 2 dawki lub Nimenrix 1 dawka	2 400,00 zł
28	SZCZEPIONKA EUVAX B PRZECIWKO WZW B	EUVAX B	50,00 zł

29	SZCZEPIONKA HBVAXPRO PRZECIWKO WZW B	HBVAPRO	40,00 zł
30	VAXIGRIPTETRA SZCZEPIONKA PRZECIWKO GRYPIE	VAXIGRIPTETRA	59,00 zł
31	VAXIGRIPTETRA KARTA PACJENTA SZCZEPIONKA PRZECIWKO GRYPIE	VAXIGRIPTETRA KP	50,00 zł
32	INFLUVAC SZCZEPIONKA PRZECIWKO GRYPIE	INFLUVAC	49,00 zł
33	INFLUVAC KARTA PACJENTA SZCZEPIONKA PRZECIWKO GRYPIE	INFLUVAC KP	40,00 zł
34	HEPAVAX-GENE	HEPAVAX-GENE	55,00 zł
35	BOOSTRIX SZCZEPIONKA PRZECIWKO BŁONNICY, TĘŻCOWI I KRZTUŚCOWI	BOOSTRIX	150,00 zł
36	ENCEPUR A SZCZEPIONKA PRZECIWKO ODKLESZCZOWEMU ZAPALENIU OPON MÓZGOWYCH DLA DOROSŁYCH	ENCEPUR A	125,00 zł
37	CERVARIX SZCZEPIONKA PRZECIWKO WIRUSOWI BRODAWCZAKA LUDZKIEGO TYP 16.18	CERVARIX	355,00 zł
38	KWALIFIKACJA DO SZCZEPIENIA	KWALIF. SZCZEP	26,00 zł





**CENNIK USŁUG NA BASENIE**

LP	USŁUGA	OPIS USŁUGI	CZAS KORZYSTANIA	WIEK (STATUS) OSÓB UPRAWNIIONYCH	CENA BRUTTO	OPŁATA ZA KAŻDĄ DODATKOWĄ MINUTĘ (cena brutto)
1	Bilet specjalny	Korzystanie z pływalni i urządzeń znajdujących się na jej terenie 7 dni w tygodniu	bez limitu	Osoby niepełnosprawne posiadające I grupę inwalidztwa + opiekun	9,00 zł	nie dotyczy
2	Bilet specjalny	Korzystanie z pływalni i urządzeń znajdujących się na jej terenie 7 dni w tygodniu	bez limitu	Osoby niepełnosprawne posiadające II grupę inwalidztwa bez opiekuna	9,00 zł	nie dotyczy
3	Indywidualna rehabilitacja w wodzie	Zajęcia rehabilitacyjne prowadzone przez mgr rehabilitacji wg indywidualnych zaleceń lekarskich	15 min. w sali + 30 min. w wodzie	Wszystkie osoby niepełnosprawne z zaświadczeniem lekarskim	62,00 zł	nie dotyczy
4	Grupowa rehabilitacja w wodzie	Zajęcia rehabilitacyjne w grupach do 10 osób prowadzone przez mgr rehabilitacji w trzech podgrupach.	15 min. w sali + 30 min. w wodzie	Wszystkie osoby niepełnosprawne z zaświadczeniem lekarskim	18,00 zł / zajęcia	nie dotyczy
5	Grupowa rehabilitacja w wodzie	Zajęcia dla dorosłych w grupach prowadzone przez mgr rehabilitacji	45 min.	osoby powyżej 18 roku życia	21,00 zł / zajęcia	nie dotyczy
6	Masaż całościowy	Relaksacyjny - masaż suchy całego ciała	60 min.	osoby powyżej 18 roku życia	80,00 zł	nie dotyczy
7	Masaż segmentarny	Masaż suchy odcinkowy	30 min.	osoby powyżej 18 roku życia	50,00 zł	nie dotyczy
8	Masaż segmentarny dla dzieci i młodzieży	Masaż suchy odcinkowy	30 min.	osoby do 18 roku życia	30,00 zł	nie dotyczy
9	Bilet normalny OPEN	Korzystanie z pływalni i urządzeń znajdujących się na jej terenie przez 7 dni w tygodniu	bez limitu	osoby powyżej 18 roku życia	32,00 zł	nie dotyczy
10	Bilet ulgowy OPEN	Korzystanie z pływalni i urządzeń znajdujących się na jej terenie przez 7 dni w tygodniu	bez limitu	dzieci, młodzież ucząca się i studenci do 26 roku życia; emeryci i renciści	19,00 zł	nie dotyczy
11	Bilet normalny	Korzystanie z pływalni i urządzeń znajdujących się na jej terenie od poniedziałku do piątku	45min.	osoby powyżej 18 roku życia	12,00 zł	0,30 zł
12	Bilet ulgowy	Korzystanie z pływalni i urządzeń znajdujących się na jej terenie przez 7 dni w tygodniu	45min.	dzieci, młodzież ucząca się i studenci do 26 roku życia; emeryci i renciści	7,00 zł	0,20 zł
13	Bilet rodzinny 1+1	Korzystanie z pływalni i urządzeń znajdujących się na jej terenie. Cena łączna dla 2 osób od poniedziałku do piątku	45min.	rodzic lub opiekun powyżej 18 roku życia + 1 dziecko do 16 roku życia	16,00zł + 4,00 zł za drugie dziecko	0,30 zł



14	Bilet rodzinny 2+1	Korzystanie z pływalni i urządzeń znajdujących się na jej terenie. Cena łączna dla 3 osób od poniedziałku do piątku.	45min.	rodzice (2 osoby) lub opiekunowie powyżej 18 roku życia + 1 dziecko do 16 roku życia	23,00 zł 4,00 zł za drugie dziecko	0,30 zł
15	Bilet normalny	Korzystanie z pływalni i urządzeń znajdujących się na jej terenie od poniedziałku do piątku	75min.	osoby powyżej 18 roku życia	20,00 zł.	0,30 zł
16	Bilet ulgowy	Korzystanie z pływalni i urządzeń znajdujących się na jej terenie przez 7 dni w tygodniu	75min.	dzieci, młodzież ucząca się i studenci do 26 roku życia; emeryci i renciści	12,00 zł	0,20 zł
17	Bilet rodzinny 1+1	Korzystanie z pływalni i urządzeń znajdujących się na jej terenie. Cena łączna dla 2 osób od poniedziałku do piątku	75min.	rodzic lub opiekun powyżej 18 roku życia + 1 dziecko do 16 roku życia	25,00 zł. + 4 zł za kolejne dziecko	0,30 zł
18	Bilet rodzinny 2+1	Korzystanie z pływalni i urządzeń znajdujących się na jej terenie. Cena łączna dla 3 osób od poniedziałku do piątku.	75min.	rodzice (2 osoby) lub opiekunowie powyżej 18 roku życia + 1 dziecko do 16 roku życia	42,00 zł. + 4 zł za kolejne dziecko	0,30 zł
19	Karnet 450 normalny	Korzystanie z pływalni i urządzeń znajdujących się na jej terenie.	450 min./ważny 2 miesiące	osoby powyżej 18 roku życia	110,00 zł	0,20 zł
20	Karnet 450 ulgowy	Korzystanie z pływalni i urządzeń znajdujących się na jej terenie.	450 min./ważny 2 miesiące	dzieci, młodzież ucząca się i studenci do 26 roku życia; emeryci i renciści	70,00 zł	0,10 zł
21	Karnet 750 normalny	Korzystanie z pływalni i urządzeń znajdujących się na jej terenie.	750 min./ważny 2 miesiące	osoby powyżej 18 roku życia	140,00 zł	0,20 zł
22	Karnet 750 ulgowy	Korzystanie z pływalni i urządzeń znajdujących się na jej terenie.	750 min./ważny 2 miesiące	dzieci, młodzież ucząca się i studenci do 26 roku życia; emeryci i renciści	95,00 zł	0,10 zł
23	Karnet OPEN normalny (imienny)	Korzystanie z pływalni i urządzeń znajdujących się na jej terenie.	bez limitu czasu / ważny 1 miesiąc	osoby powyżej 18 roku życia	155,00 zł	nie dotyczy
24	Kwartalny Karnet OPEN normalny	Korzystanie z pływalni i urządzeń znajdujących się na jej terenie.	bez limitu czasu	osoby powyżej 18 roku życia	400,00 zł	nie dotyczy
25	Półroczny Karnet OPEN normalny	Korzystanie z pływalni i urządzeń znajdujących się na jej terenie.	bez limitu czasu	osoby powyżej 18 roku życia	756,00 zł	nie dotyczy
26	Roczny Karnet OPEN normalny	Korzystanie z pływalni i urządzeń znajdujących się na jej terenie.	bez limitu czasu	osoby powyżej 18 roku życia	1 428,00 zł	nie dotyczy
27	Karnet OPEN ulgowy (imienny)	Korzystanie z pływalni i urządzeń znajdujących się na jej terenie.	bez limitu czasu / ważny 1 miesiąc	dzieci, młodzież ucząca się i studenci do 26 roku życia; emeryci i renciści	100,00 zł	nie dotyczy
28	Kwartalny Karnet OPEN ulgowy	Korzystanie z pływalni i urządzeń znajdujących się na jej terenie.	bez limitu czasu	dzieci, młodzież ucząca się i studenci do 26 roku życia; emeryci i renciści	256,50 zł	nie dotyczy
29	Półroczny Karnet OPEN ulgowy	Korzystanie z pływalni i urządzeń znajdujących się na jej terenie.	bez limitu czasu	dzieci, młodzież ucząca się i studenci do 26 roku życia; emeryci i renciści	513,00 zł	nie dotyczy
30	Roczny Karnet OPEN ulgowy	Korzystanie z pływalni i urządzeń znajdujących się na jej terenie.	bez limitu czasu	dzieci, młodzież ucząca się i studenci do 26 roku życia; emeryci i renciści	918,00 zł	nie dotyczy
31	Rezerwacja jednego toru	Wyłączne korzystanie z wynajętego toru (max. 8 osób)	60 min.	bez ograniczeń	150,00 zł	nie dotyczy
32	Rezerwacja całego basenu sportowego	Wyłączne korzystanie z całego basenu sportowego (max. 48 osób)	60 min.	bez ograniczeń	750,00 zł.	nie dotyczy

33	Rezerwacja 7 toru na basenie sportowym do nauki pływania	Wyłącznie korzystanie z wynajętego toru (max. 8 osób)	60min.	bez ograniczeń	190,00 zł.	nie dotyczy
34	Rezerwacja całego basenu rehabilitacyjnego	Wyłącznie korzystanie z całego basenu rehabilitacyjnego (max. 20 osób)	60 min.	bez ograniczeń	190,00 zł.	nie dotyczy
35	Rezerwacja całej pływalni	Wyłącznie korzystanie z całej pływalni i urządzeń znajdujących się na jej terenie.	60 min.	bez ograniczeń	1 150,00 zł	nie dotyczy
36	Indywidualna lekcja nauki pływania	Jednoosobowe zajęcia z instruktorem pływania	30 min.	bez ograniczeń	62,00 zł	nie dotyczy
37	Dorośli- nauka pływania - karnet	Zajęcia w grupach z jednym instruktorem	45 min. zajęć	osoby powyżej 16 roku życia	21,00 zł./zajęcia	0,30 zł
			85 min pobytu w strefie			
38	Dorośli- nauka pływania - wejście jednorazowe	Zajęcia w grupach do 15 osób	45 min. zajęć	osoby powyżej 16 roku życia	24,00 zł.	0,30 zł
			85 min pobytu w strefie			
39	Dzieci - nauka pływania - karnet	Zajęcia w grupach z jednym instruktorem	45 min. zajęć	dzieci do 16 roku życia	18,00 zł./zajęcia	0,30 zł
			85 min pobytu w strefie			
40	Dzieci - nauka pływania - wejście jednorazowe	Zajęcia w grupach z jednym instruktorem	45 min. zajęć	dzieci do 16 roku życia	21,00 zł.	0,30 zł
			85 min pobytu w strefie			
41	Specjalna rezerwacja basenu	Wyłącznie korzystanie z basenu rehabilitacyjnego wraz ratownikami i instruktorem	45 min.	Bez ograniczeń	260,00 zł.	nie dotyczy
42	Aquaerobik	zajęcia w grupie z instruktorem - wejście jednorazowe	30 min	Bez ograniczeń	32,00 zł./zajęcia	0,30 zł
			85 min pobytu w strefie			
43	Aquaerobik	1 zajęcia w grupie z instruktorem kupowane w karnecie 1 razy w tygodniu	30 min	Bez ograniczeń	22,00 zł./zajęcia	0,30 zł
			85 min pobytu w strefie			
44	Aquaerobik	1 zajęcia w grupach do 15 osób z 1 instruktorem kupowane w karnecie 2 razy w tygodniu i więcej	30 min	Bez ograniczeń	20,00 zł./zajęcia	0,30 zł
			85 min pobytu w strefie			
45	Hydrospinning	zajęcia w grupie z instruktorem - wejście jednorazowe	45 min. zajęć	Bez ograniczeń	42,00 zł./zajęcia	0,30 zł
			85 min pobytu w strefie			
46	Hydrospinning	1 zajęcia w grupie z instruktorem kupowane w karnecie 1 razy w tygodniu	45 min. zajęć	Bez ograniczeń	33,00 zł./zajęcia	0,30 zł
			85 min pobytu w strefie			
47	Hydrospinning	1 zajęcia w grupach do 15 osób z 1 instruktorem kupowane w karnecie 2 razy w tygodniu i więcej	45 min. zajęć	Bez ograniczeń	28,00 zł./zajęcia	0,30 zł
			85 min pobytu w strefie			

\* - Dzieci do 3 roku życia - wstęp bezpłatny, bez limitu czasowego

### CENNIK DODATKOWY:

48	Zgubienie czytnika do szafek w przebieralniach	100,00
49	Zgubienie numerka do szatni okryć wierzchnich	20,00
50	Kaucja zwrotna za karnet	0,00



**CENNIK PORADNI MEDYCYNY PRACY**

L.p.	Nazwa procedury	Cena netto
<b>Badanie lekarskie do celów profilaktycznych</b>		
1.	Wstępne	70,00 zł
2.	Okresowe	70,00 zł
3.	Kontrolne	70,00 zł
<b>Badania konsultacyjne</b>		
4.	Okulista	70,00 zł
5.	Laryngolog	70,00 zł
6.	Neurolog	70,00 zł
7.	Dermatolog	70,00 zł
8.	Foniatra	70,00 zł
9.	Badanie - Audiogram	30,00 zł
10.	Badanie - Pole widzenia	31,00 zł
11.	Badanie - EKG bez opisu	18,00 zł
12.	Badanie - EKG + opis	30,00 zł
13.	Badanie - Spirometria	25,00 zł
<b>Badania</b>		
14.	Morfologia	11,00 zł
15.	OB.	7,00 zł
16.	Mocz	8,00 zł
17.	Cukier	7,00 zł
18.	Cholesterol	12,00 zł
19.	Lipidogram	22,00 zł
20.	Transaminazy	12,00 zł
21.	Kreatynina	8,00 zł
22.	RTG klatki piersiowej	50,00 zł
23.	RTG stawów	40,00 zł
<b>Inne</b>		
24.	Wydanie zaświadczenia	20,00 zł
25.	Kwalifikacja do szczepienia	26,00 zł
26.	Badanie + zaświadczenie dla osób ubiegających się o prawo jazdy oraz kierowców pojazdów służbowych (kat. AM, A1, A2, A, B1,B, B+E, T)	200,00 zł
27.	Badanie lekarskie dla kierowców zawodowych oraz kierowców pozostałych kat. nie wymienionych w poz. cennika nr 25	200,00 zł
28.	Badanie do celów sanitarno-epidemiologicznych	90,00 zł
29.	Badanie do celów sanitarno-epidemiologicznych towarzyszące badaniom profilaktycznym	50,00 zł

**CENNIK BADAŃ PSYCHOTECHNICZNYCH**

L.p.	Nazwa procedury	Cena netto
30.	Badanie psychologiczne w zakresie psychologii transportu - kierowcy samochodów służbowych	100,00 zł
31.	Badanie psychologiczne w zakresie psychologii transportu - kierowcy zawodowi	150,00 zł
32.	Badanie psychologiczne odwoławcze	150,00 zł
33.	Operatorzy wózków widłowych, operatorzy koparek	65,00 zł
34.	Osoby pracujące na wysokościach	65,00 zł
35.	Widzenie w mroku (zmiernicowe)	50,00 zł

**CENNIK POWIERZCHNI REKLAMOWYCH**

L.p.	Wyszczególnienie	Cena netto						
1	Nośnik reklamowy zewnętrzny (mocowanie sztywne, banner, roller) zamontowany na ogrodzeniach, budynkach lub innych drobnych formach architektoniczno – budowlanych o powierzchni:	<table border="1"> <tr> <td align="center" data-bbox="1007 185 1222 241">&lt; 2 m<sup>2</sup></td> <td align="center" data-bbox="1222 185 1525 241">150 zł/szt./m-c</td> </tr> <tr> <td align="center" data-bbox="1007 241 1222 331">od 2 m<sup>2</sup> do 6 m<sup>2</sup></td> <td align="center" data-bbox="1222 241 1525 331">150 zł za 2 m<sup>2</sup> + 35 zł za każdy kolejny m<sup>2</sup>/m-c</td> </tr> <tr> <td align="center" data-bbox="1007 331 1222 383">&gt; 6 m<sup>2</sup></td> <td align="center" data-bbox="1222 331 1525 383">40 zł za każdy m<sup>2</sup>/m-c</td> </tr> </table>	< 2 m <sup>2</sup>	150 zł/szt./m-c	od 2 m <sup>2</sup> do 6 m <sup>2</sup>	150 zł za 2 m <sup>2</sup> + 35 zł za każdy kolejny m <sup>2</sup> /m-c	> 6 m <sup>2</sup>	40 zł za każdy m <sup>2</sup> /m-c
< 2 m <sup>2</sup>	150 zł/szt./m-c							
od 2 m <sup>2</sup> do 6 m <sup>2</sup>	150 zł za 2 m <sup>2</sup> + 35 zł za każdy kolejny m <sup>2</sup> /m-c							
> 6 m <sup>2</sup>	40 zł za każdy m <sup>2</sup> /m-c							
2	Nośnik reklamowy wewnętrzny (mocowanie sztywne, banner, roller) zamontowany na ścianach, barierkach, balustradach, podwieszany o powierzchni:	<table border="1"> <tr> <td align="center" data-bbox="1007 383 1222 439">&lt; 2 m<sup>2</sup></td> <td align="center" data-bbox="1222 383 1525 439">150 zł/szt./m-c</td> </tr> <tr> <td align="center" data-bbox="1007 439 1222 555">od 2 m<sup>2</sup> do 6 m<sup>2</sup></td> <td align="center" data-bbox="1222 439 1525 555">150 zł/szt./m-c + 35 zł za każdy kolejny m<sup>2</sup>/m-c</td> </tr> </table>	< 2 m <sup>2</sup>	150 zł/szt./m-c	od 2 m <sup>2</sup> do 6 m <sup>2</sup>	150 zł/szt./m-c + 35 zł za każdy kolejny m <sup>2</sup> /m-c		
< 2 m <sup>2</sup>	150 zł/szt./m-c							
od 2 m <sup>2</sup> do 6 m <sup>2</sup>	150 zł/szt./m-c + 35 zł za każdy kolejny m <sup>2</sup> /m-c							
3	Ramka, plakat – ekspozycja wewnętrzna	do formatu B2 70 zł/szt.						
4	Kampanie reklamowe (bierne): naklejki, plakaty (format nie większy niż A1) maksymalnie 8 szt., nośniki reklam (bandery, rollery, mocowania sztywne nie większe niż 2 m <sup>2</sup> ) maksymalnie 2 szt.	1 000 zł/m-c						
5	Kampanie reklamowe (czynne): punkt reklamowy lub konsultacyjny (stolik + krzesło + prąd), ulotki, naklejki, gadżety reklamowe, plakaty (format nie większy niż A1) maksymalnie 8szt., nośniki reklam (bandery, rollery, mocowania sztywne nie większe niż 2 m <sup>2</sup> ) maksymalnie 2 szt. (opcjonalnie w przypadku punktu na zewnątrz budynku – namiot lub parasol	500 zł/dzień						
6	Materiały informacyjne Miasta Stołecznego Warszawy, Urzędu Dzielnicy Targówek m. st. Warszawy oraz organizacji społecznych działających non profit na rzecz mieszkańców Dzielnicy Targówek m. st. Warszawy.	bezpłatnie						

**CENNIK USŁUG TRANSPORTU SANITARNEGO**

<b>L.p.</b>	<b>Nazwa procedury</b>	<b>Cena brutto</b>
1	Transport w jedną stronę do 30 km	80,00 zł
2	Transport w obie strony do 30 km (w tym 1 godzina oczekiwania)	150,00 zł
3	Dopłata za czas oczekiwania powyżej 1 godziny (za każdą rozpoczętą godzinę)	30,00 zł
4	Dopłata za transport powyżej 30 km (za każdy rozpoczęty kilometr)	2,50 zł



**CENNIK USŁUG OBSŁUGI SZATNI**

L.p.	Nazwa procedury	Cena brutto
1	Opłata jednorazowa za pozostawienie ubrania w szatni	1,00 zł

